

FCG.



Asukkaat ja palvelutarpeiden ennakointi

Hattula

24.1.2014 Heikki Miettinen

Miten kuntalaisten palvelutarpeet muuttuvat?



Väestökehityksen vaikutukset voidaan karkeasti laskea:

- pohjana ikäluokittaiset palvelujen käyttötiedot ja
- väestöennuste

Laskenta ei huomioi esim.:

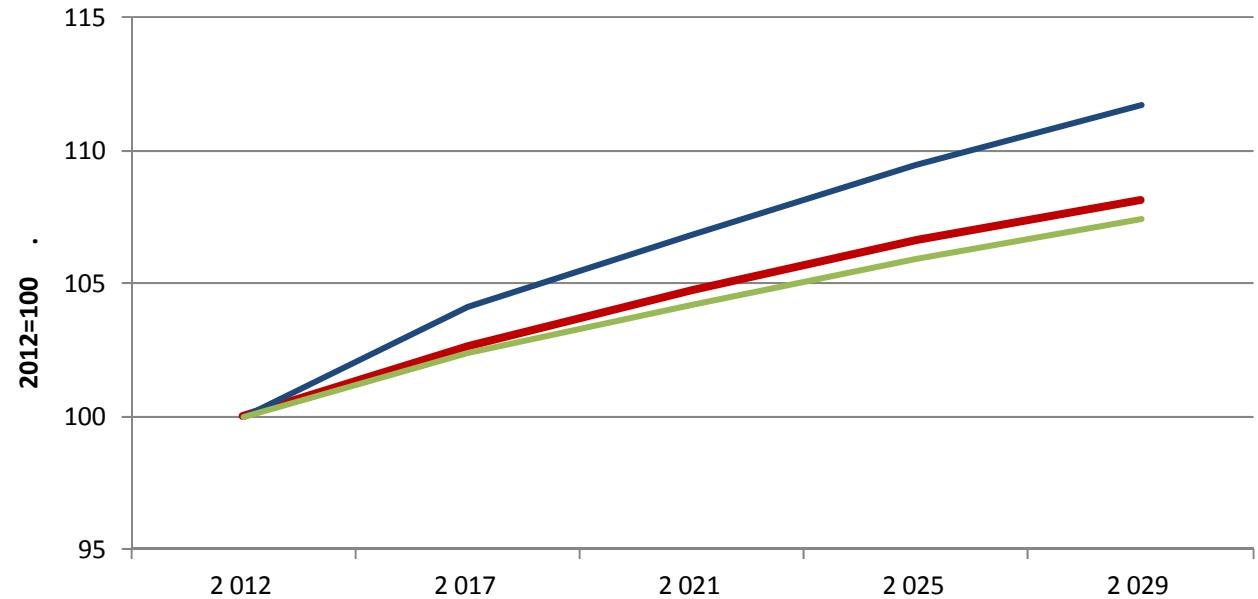
- säädösten muutokset
- asukkaiden vaatimustason muutokset
- palvelujen järjestämistavan muutokset
- uudet palveluinnovaatiot, esim. uudet hoitomenetelmät
- tuottavuuden muutokset
- yksityisen palvelutarjonta

Ennustettu väestökehitys 2012 - 2029:

+8%

Koko väestö

— Hattula — Hla-Hlinna-Jla selv.alue — Koko maa



Lähde: Tilastokeskus

- Ennusteen mukaan väestö kasvaa 8 % vuoteen 2029 mennessä
- Väestöennuste osoittaa, mihin kehitys johtaa, jos nykyinen syntyvyyden, kuolleisuuden ja muuttoliikkeen mukainen kehitys jatkuu.
- Pohjana Tilastokeskuksen väestöennuste 2012
 - väestö 2011
 - muuttotiedot 2007 -2011
 - hedelmällisyys 2007-2011
 - kuolleisuus 2005-2011

| | | 2 012 | 2 017 | 2 021 | 2 025 | 2 029 |
|---------------------------------|------------------|-----------|-----------|-----------|-----------|-----------|
| <i>Hattula</i> | <i>Asukkaita</i> | 9 720 | 9 980 | 10 180 | 10 364 | 10 511 |
| | 2012=100 | 100 | 103 | 105 | 107 | 108 |
| <i>Hla-Hlinna-Jla selv.alue</i> | <i>Asukkaita</i> | 94 138 | 98 009 | 100 572 | 103 029 | 105 175 |
| | 2012=100 | 100 | 104 | 107 | 109 | 112 |
| <i>Koko maa</i> | <i>Asukkaita</i> | 5 426 674 | 5 555 550 | 5 655 551 | 5 748 548 | 5 829 616 |
| | 2012=100 | 100 | 102 | 104 | 106 | 107 |

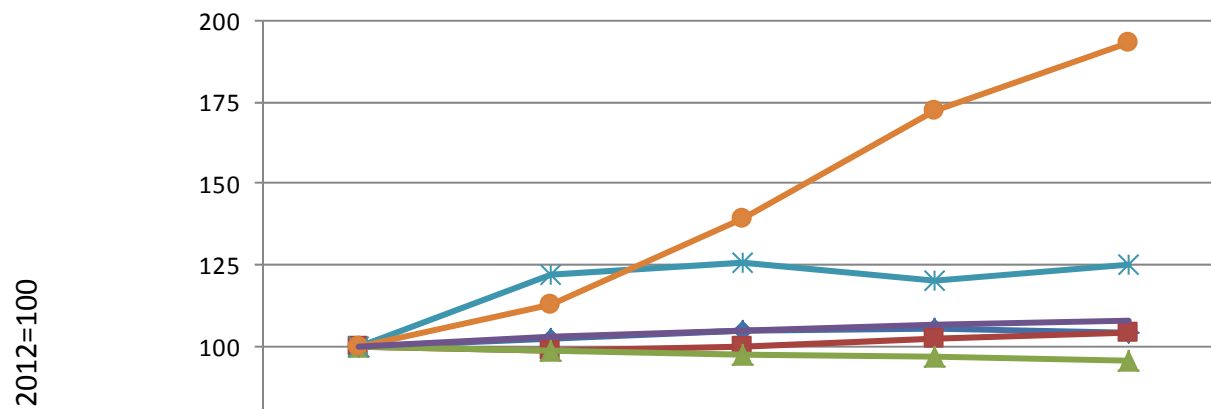
Ennustettu väestökehitys ikäluokittain

Hattula

- Ikäluokkien osuudet muuttuvat merkittävästi

- Pohjana Tilastokeskuksen väestöennuste 2012
 - väestö 2011
 - muuttotiedot 2007 -2011
 - hedelmällisyys 2007-2011
 - kuolleisuus 2005-2011

- väestöennuste osoittaa, mihin kehitys johtaa, jos nykyinen syntyvyyden, kuolleisuuden ja muuttoliikkeen mukainen kehitys jatkuu



| | 2 012 | 2 017 | 2 021 | 2 025 | 2 029 |
|----------------------|-------|-------|-------|-------|-------|
| 1-6-vuotiaat | 100 | 103 | 105 | 106 | 104 |
| 7-18-vuotiaat | 100 | 99 | 100 | 103 | 104 |
| Työikäiset (17-64 v) | 100 | 99 | 97 | 97 | 96 |
| 65-74-vuotiaat | 100 | 122 | 126 | 120 | 125 |
| Vanhusväestö* | 100 | 112 | 139 | 172 | 193 |
| Väestö | 100 | 103 | 105 | 107 | 108 |

Lähde: Tilastokeskus

| | 2 012 | 2 017 | 2 021 | 2 025 | 2 029 |
|----------------------|-------|-------|--------|--------|--------|
| alle 1 -vuotiaat | 105 | 119 | 120 | 119 | 117 |
| 1-6-vuotiaat | 742 | 761 | 776 | 783 | 774 |
| 7-18-vuotiaat | 1 468 | 1 449 | 1 470 | 1 506 | 1 533 |
| Työikäiset (17-64 v) | 5 913 | 5 833 | 5 749 | 5 718 | 5 660 |
| 65-74-vuotiaat | 1 033 | 1 257 | 1 297 | 1 243 | 1 292 |
| Vanhusväestö* | 705 | 793 | 979 | 1 214 | 1 360 |
| Kaikki | 9 720 | 9 980 | 10 180 | 10 364 | 10 511 |

*yli 75-vuotiaat

Työikäisten määrä ennusteessa 2012 - 2029: **-4%**

- Työikäisten määrä laskee ennusteessa

- Huomio:

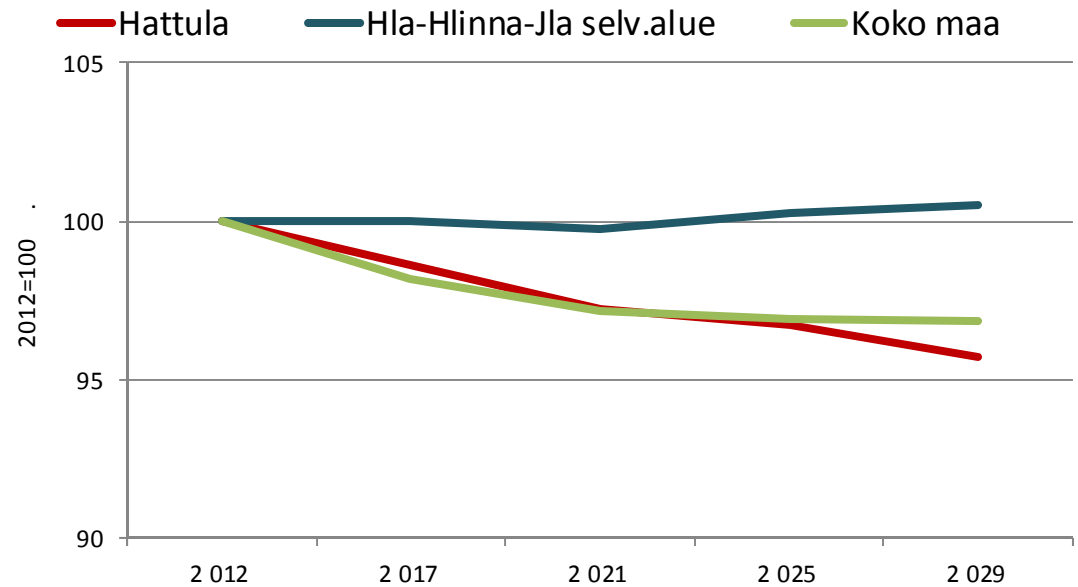
- Työikäisten nettomuutto
- Työssäkäyntiasteen nostaminen

- Pohjana Tilastokeskuksen väestöennuste 2012

- väestö 2011
- muuttotiedot 2007 -2011
- hedelmällisyys 2007-2011
- kuolleisuus 2005-2011

- Väestöennuste osoittaa, mihin kehitys johtaa, jos nykyinen syntyvyyden, kuolleisuuden ja muuttoliikkeen mukainen kehitys jatkuu

17-64 -vuotiaat

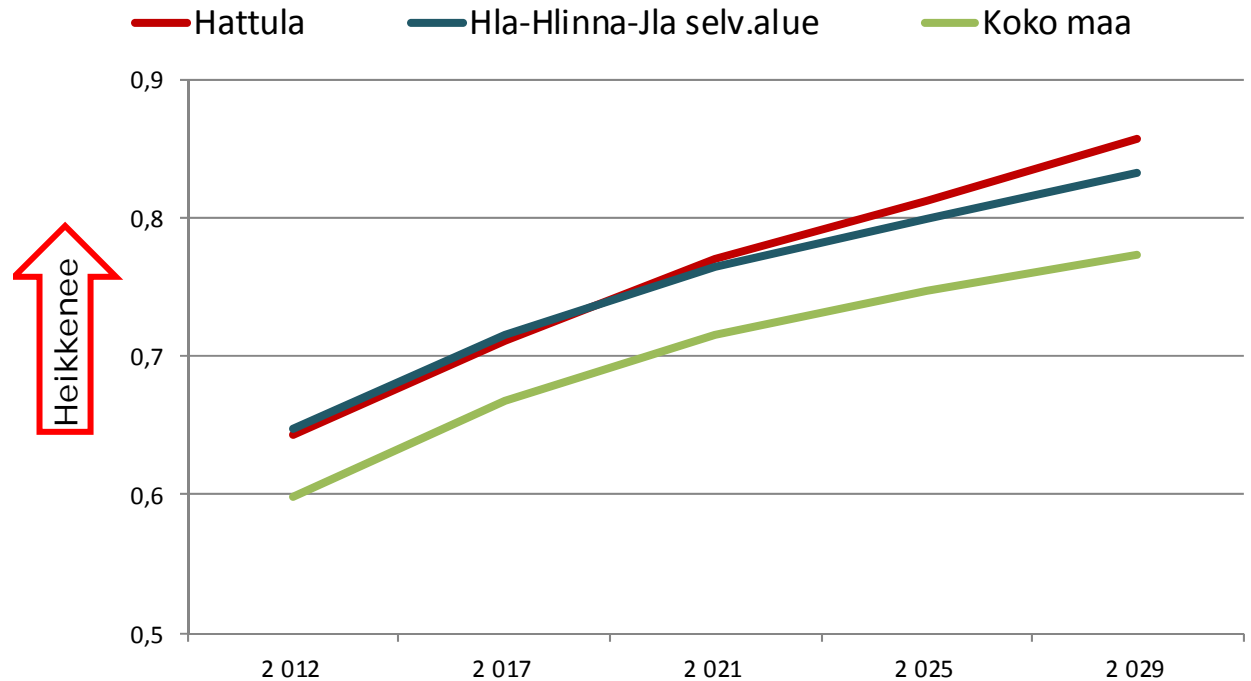


Lähde: Tilastokeskus

| | | 2 012 | 2 017 | 2 021 | 2 025 | 2 029 |
|---------------------------------|-----------------------|-----------|-----------|-----------|-----------|-----------|
| <i>Hattula</i> | <i>17-64-vuotiaat</i> | 5 913 | 5 833 | 5 749 | 5 718 | 5 660 |
| | <i>2012=100</i> | 100 | 99 | 97 | 97 | 96 |
| <i>Hla-Hlinna-Jla selv.alue</i> | <i>17-64-vuotiaat</i> | 57 120 | 57 118 | 56 985 | 57 280 | 57 422 |
| | <i>2012=100</i> | 100 | 100 | 100 | 100 | 101 |
| <i>Koko maa</i> | <i>17-64-vuotiaat</i> | 3 394 321 | 3 331 382 | 3 297 681 | 3 289 695 | 3 286 579 |
| | <i>2012=100</i> | 100 | 98 | 97 | 97 | 97 |

Väestöllinen huoltosuhde

Alle 17- ja yli 64-vuotiaat yhtä työkäistä kohti (17-64 -vuotiasta kohti)



Lähde: Tilastokeskus

| | 2012 | 2017 | 2021 | 2025 | 2029 |
|---------------------------------|------|------|------|------|------|
| <i>Hattula</i> | 0,64 | 0,71 | 0,77 | 0,81 | 0,86 |
| <i>Hla-Hlinna-Jla selv.alue</i> | 0,65 | 0,72 | 0,76 | 0,80 | 0,83 |
| <i>Koko maa</i> | 0,60 | 0,67 | 0,72 | 0,75 | 0,77 |

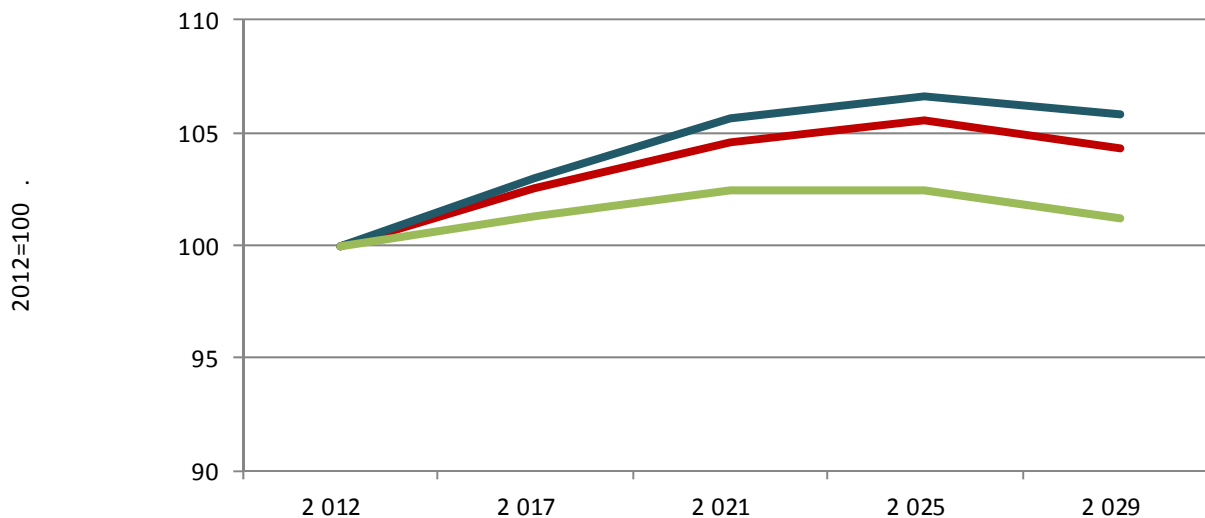
- Huoltosuhde heikkenee ennusteessa merkittävästi
- Huomio:
 - Työkäisten nettomuutto
 - Työssäkäyntiasteen nostaminen
- Pohjana Tilastokeskuksen väestöennuste 2012
 - väestö 2011
 - muuttotiedot 2007 -2011
 - hedelmällisyys 2007-2011
 - kuolleisuus 2005-2011
- Väestöennuste osoittaa, mihin kehitys johtaa, jos nykyinen syntyvyyden, kuolleisuuden ja muuttoliikkeen mukainen kehitys jatkuu

1–6-vuotiaat ja kunnallisessa päivähoidossa olevat

Muutos 2012-2029: **+4%**

1-6 -vuotiaat

Hattula Hla-Hlinna-Jla selv.alue Koko maa



Lähde: Tilastokeskus

• Päivähoito- ja esikouluikäisten määrä kasvaa ennusteessa

- Pohjana Tilastokeskuksen väestöennuste 2012
 - väestö 2011
 - muuttotiedot 2007 -2011
 - hedelmällisyys 2007-2011
 - kuolleisuus 2005-2011

• Väestöennuste osoittaa, mihin kehitys johtaa, jos nykyinen syntyvyyden, kuolleisuuden ja muuttoliikkeen mukainen kehitys jatkuu

| | | 2 012 | 2 017 | 2 021 | 2 025 | 2 029 |
|--------------------------|----------------|---------|---------|---------|---------|---------|
| Hattula | 1-6 -vuotiaat | 742 | 761 | 776 | 783 | 774 |
| | 2012=100 | 100 | 103 | 105 | 106 | 104 |
| Hla-Hlinna-Jla selv.alue | 1-6 -vuotiaat | 6 135 | 6 320 | 6 482 | 6 542 | 6 489 |
| | 2012=100 | 100 | 103 | 106 | 107 | 106 |
| Koko maa | 1-6 -vuotiaat | 364 915 | 369 459 | 373 819 | 373 733 | 369 253 |
| | 2012=100 | 100 | 101 | 102 | 102 | 101 |
| Hattula | Päivähoidossa* | 412 | 423 | 431 | 435 | 430 |

*Kunnan kustantamassa päivähoidossa 2012 olleet 1-6-vuotiaat (Sotkanet), muutos suhteutettu 1-6 -vuotiaiden määrän kehitykseen.

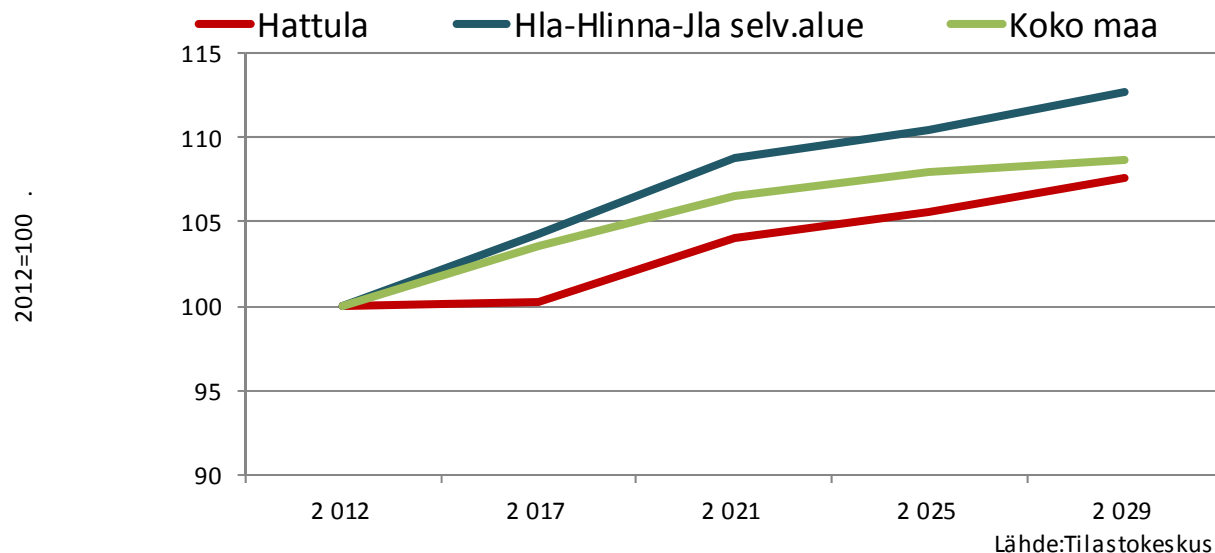
7–15-vuotiaat ja oman perusopetuksen oppilaat

Muutos 2011-2029:

+8%

- Peruskoululaisten määrä kasvaa ennusteessa
- Huomio:
 - Palvelujen sopeuttaminen
- Oppilasmääräennusteessa ei ole mahdollisia yksityisiä kouluja
- Pohjana Tilastokeskuksen väestöennuste 2012
 - väestö 2011
 - muuttotiedot 2007 -2011
 - hedelmällisyys 2007-2011
 - kuolleisuus 2005-2011
- Väestöennuste osoittaa, mihin kehitys johtaa, jos nykyinen syntyvyyden, kuolleisuuden ja muuttoliikkeen mukainen kehitys jatkuu

7-15 -vuotiaat



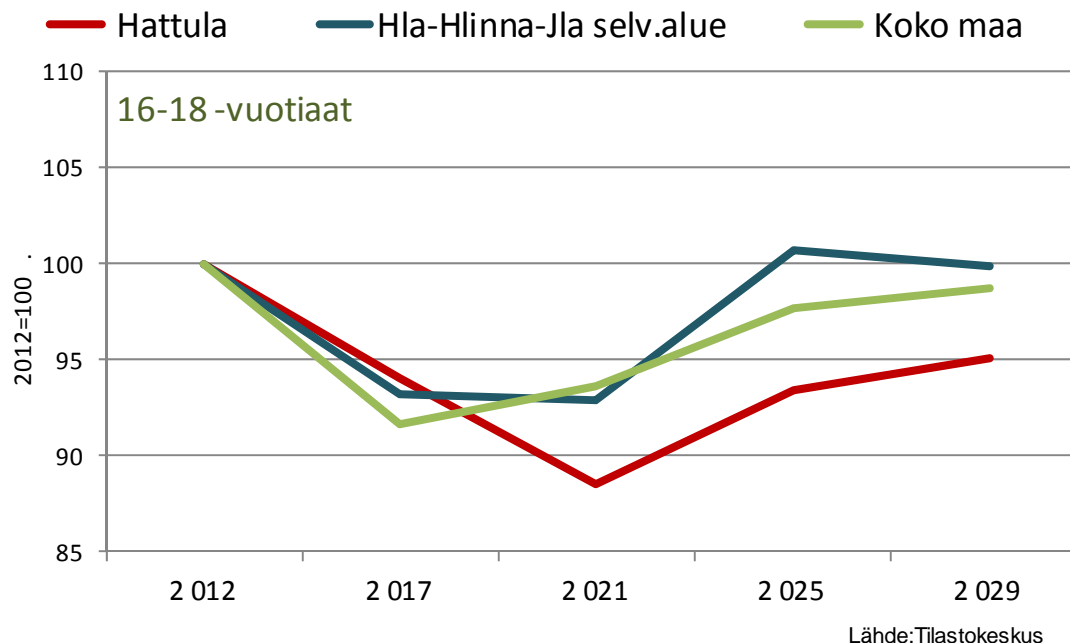
| | | 2012 | 2017 | 2021 | 2025 | 2029 |
|---------------------------------|----------------|---------|---------|---------|---------|---------|
| <i>Hattula</i> | 7-15 -vuotiaat | 1 102 | 1 105 | 1 146 | 1 164 | 1 185 |
| | 2012=100 | 100 | 100 | 104 | 106 | 108 |
| <i>Hla-Hlinna-Jla selv.alue</i> | 7-15 -vuotiaat | 9 260 | 9 661 | 10 076 | 10 230 | 10 429 |
| | 2012=100 | 100 | 104 | 109 | 110 | 113 |
| <i>Koko maa</i> | 7-15 -vuotiaat | 527 458 | 546 078 | 561 772 | 569 032 | 572 904 |
| | 2012=100 | 100 | 104 | 107 | 108 | 109 |
| <i>Hattula</i> | Oppilaat* | 1 100 | 1 103 | 1 144 | 1 162 | 1 183 |

*Laskentaperusteena perusopetuksen oppilaat 2012, muutos suhteutettu 7-15 -vuotiaiden määrän kehitykseen

16–18-vuotiaat ja oman lukiokoulutuksen oppilaat

Muutos 2012-2029: **-5%**

- Lukioikäisten määrä laskee
- Huomio:
 - Lukioden vetovoima
- Oppilasmääräennusteissa ei ole mahdollisia yksityisiä lukioita
- Pohjana Tilastokeskuksen väestöennuste 2012
 - väestö 2011
 - muuttotiedot 2007 -2011
 - hedelmällisyys 2007-2011
 - kuolleisuus 2005-2011
- Väestöennuste osoittaa, mihin kehitys johtaa, jos nykyinen syntyvyyden, kuolleisuuden ja muuttoliikkeen mukainen kehitys jatkuu



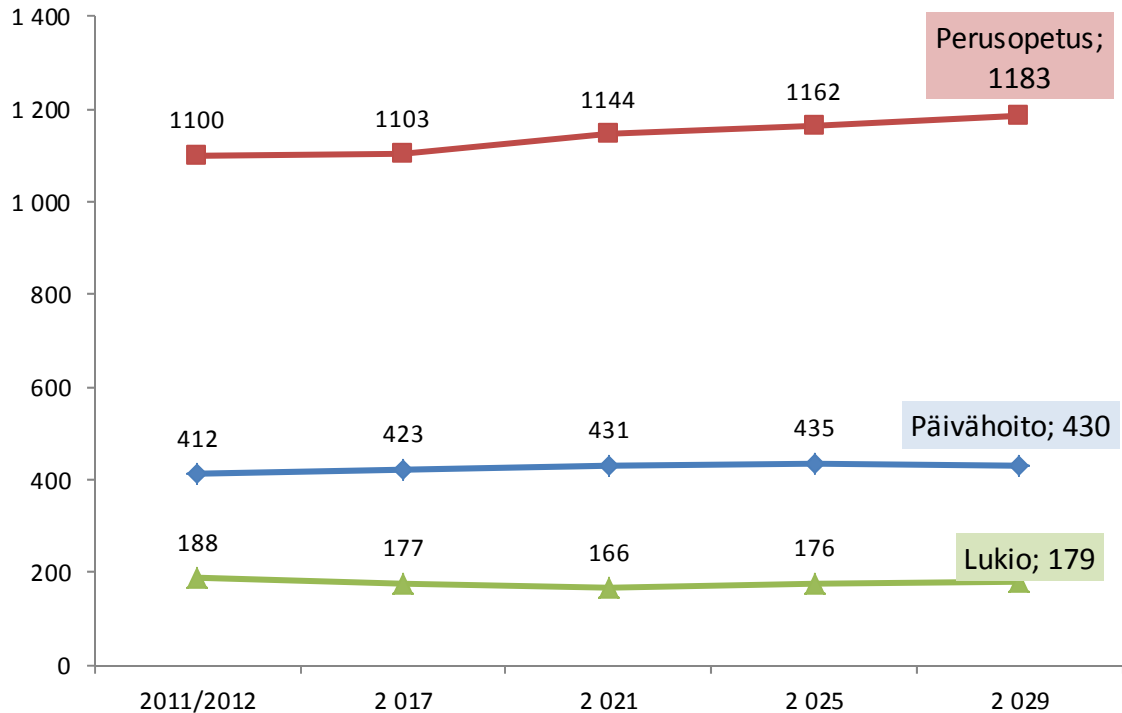
| | | 2 012 | 2 017 | 2 021 | 2 025 | 2 029 |
|---------------------------------|------------------|---------|---------|---------|---------|---------|
| <i>Hattula</i> | 16-18 -vuotiaat | 366 | 344 | 324 | 342 | 348 |
| | 2012=100 | 100 | 94 | 89 | 93 | 95 |
| <i>Hla-Hlinna-Jla selv.alue</i> | 16-18 -vuotiaat | 3 464 | 3 228 | 3 218 | 3 486 | 3 459 |
| | 2012=100 | 100 | 93 | 93 | 101 | 100 |
| <i>Koko maa</i> | 16-18 -vuotiaat | 193 495 | 177 343 | 181 100 | 189 059 | 190 972 |
| | 2012=100 | 100 | 92 | 94 | 98 | 99 |
| <i>Hattula</i> | Lukion oppilaat* | 188 | 177 | 166 | 176 | 179 |

*Laskentaperusteena oman lukiokoulutuksen (sis. aikuislukio) oppilaat 2011, muutos suhteutettu 16-18 -vuotiaiden määrän kehitykseen

Kunnallisessa päivähoidossa olevat 1–6-vuotiaat sekä oman perusopetuksen ja lukiokoulutuksen oppilaat

- Pohjana Tilastokeskuksen väestöennuste 2012
 - väestö 2011
 - muuttotiedot 2007 -2011
 - hedelmällisyys 2007-2011
 - kuolleisuus 2005-2011
- Väestöennuste osoittaa, mihin kehitys johtaa, jos nykyinen syntyvyyden, kuolleisuuden ja muuttoliikkeen mukainen kehitys jatkuu

Hattula



2012 kunnallisessa päivähoidossa olevat 1-6 -vuotiaat: THL, Sotkanet

2012 oppilasmäärät: Tilastokeskus

Kehitys: Tilastokeskuksen väestöennuste 2012

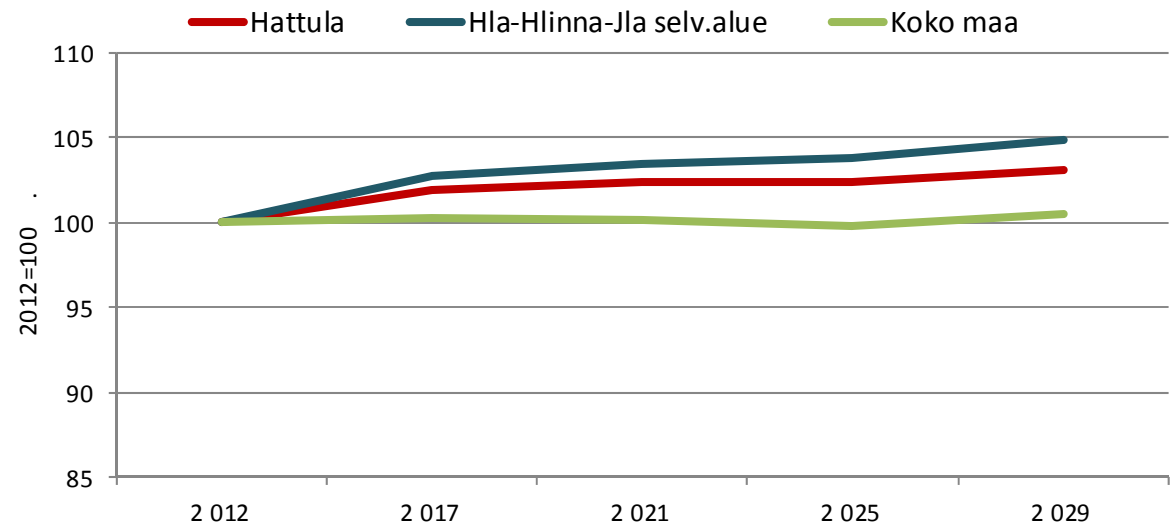
Nuoriso

Muutos 2012-2029: **+3%**

- Alle 30-vuotiaiden määrä kasvaa ennusteessa hieman

- Pohjana Tilastokeskuksen väestöennuste 2012
 - väestö 2011
 - muuttotiedot 2007 -2011
 - hedelmällisyys 2007-2011
 - kuolleisuus 2005-2011
- Väestöennuste osoittaa, mihin kehitys johtaa, jos nykyinen syntyvyyden, kuolleisuuden ja muuttoliikkeen mukainen kehitys jatkuu

0-29 -vuotiaat



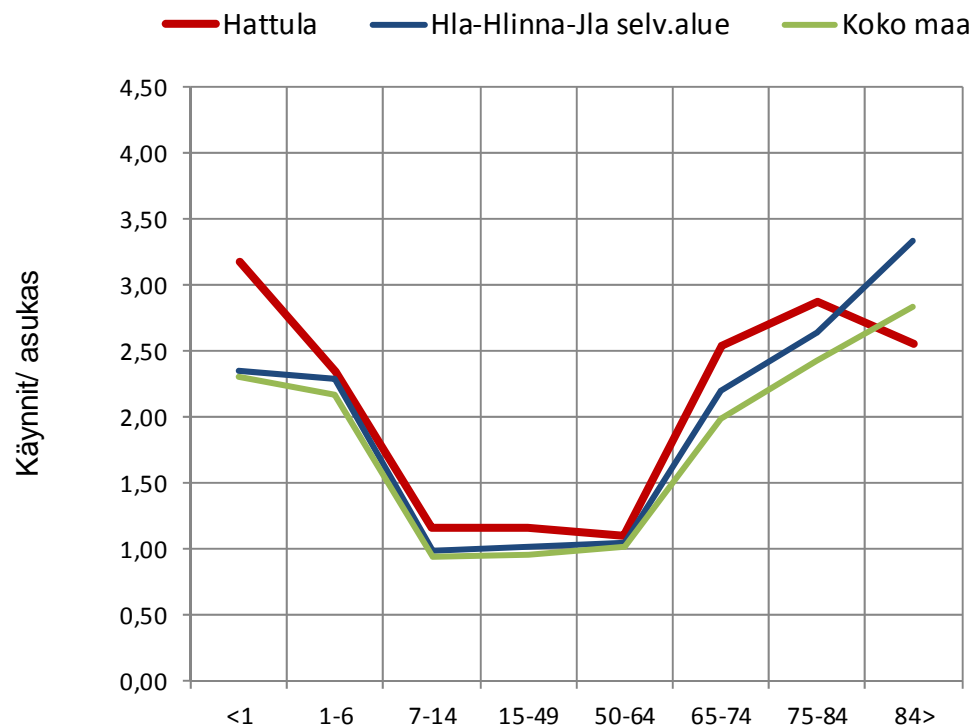
Lähde: Tilastokeskus

| | | 2012 | 2017 | 2021 | 2025 | 2029 |
|---------------------------------|----------------|-----------|-----------|-----------|-----------|-----------|
| <i>Hattula</i> | 0-29 -vuotiaat | 3 318 | 3 384 | 3 396 | 3 399 | 3 421 |
| | 2012=100 | 100 | 102 | 102 | 102 | 103 |
| <i>Hla-Hlinna-Jla selv.alue</i> | 0-29 -vuotiaat | 31 358 | 32 241 | 32 443 | 32 560 | 32 886 |
| | 2012=100 | 100 | 103 | 103 | 104 | 105 |
| <i>Koko maa</i> | 0-29 -vuotiaat | 1 893 158 | 1 898 520 | 1 896 077 | 1 890 226 | 1 902 302 |
| | 2012=100 | 100 | 100 | 100 | 100 | 100 |

Käynnit/asukas suhteessa koko maahan: **+0,21/asukas**

Pth:n avohoitokäynnit lääkärissä/ikäryhmän asukas v. 2012

- Perusterveyden hoidon lääkärissäkäynntejä on hieman enemmän kuin koko maassa keskimäärin
- Eroja kuntien välillä voi aiheuttaa esim. lääkäreiden ja hoitajien työnjako
- Ikäryhmittäisten avohoitokäyntitietojen perusteella voidaan arvioida laskennallisesti miten avohoitokäyntien tarve muuttuu väestöennusteessa
- Mukana ei ole terveydenhoitajan vastaanottokäynntejä tai hammashoitoa



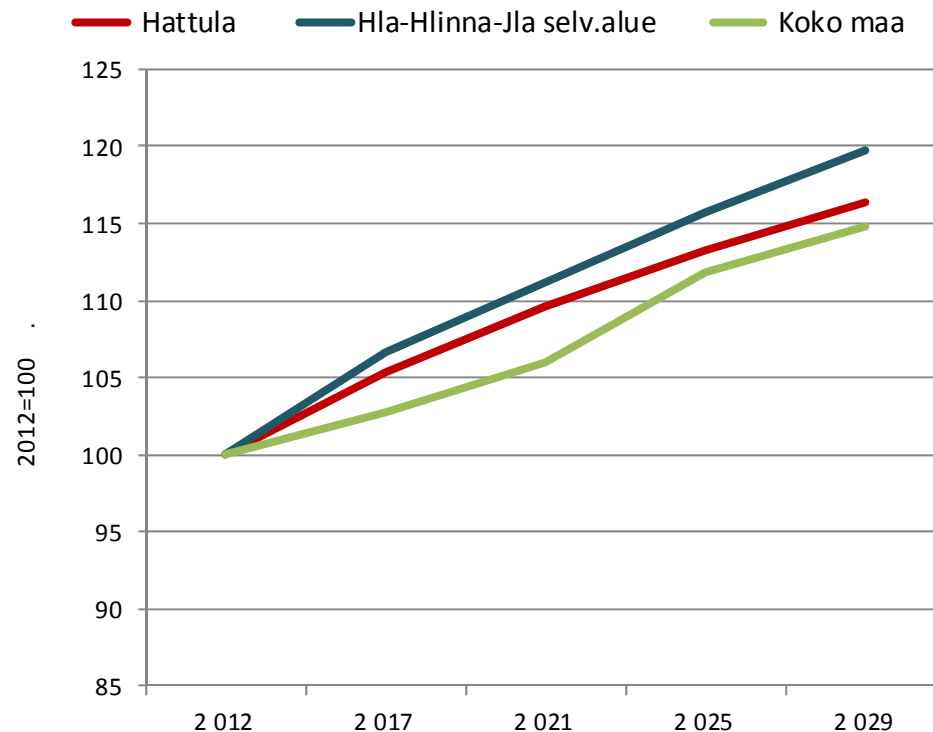
Lähde: THL

| | <1 | 1-6 | 7-14 | 15-49 | 50-64 | 65-74 | 75-84 | 84> | Yht. |
|---------------------------------|------|------|------|-------|-------|-------|-------|------|------|
| <i>Hattula</i> | 3,18 | 2,34 | 1,15 | 1,16 | 1,10 | 2,53 | 2,86 | 2,55 | 1,48 |
| <i>Hla-Hlinna-Jla selv.alue</i> | 2,35 | 2,28 | 0,98 | 1,02 | 1,04 | 2,20 | 2,63 | 3,34 | 1,39 |
| <i>Koko maa</i> | 2,31 | 2,16 | 0,94 | 0,95 | 1,01 | 1,99 | 2,42 | 2,84 | 1,28 |

Perusterveydenhuollon avohoidon tarve

Tarve on vakioitu vuoden 2012 käyntien perusteella
Avohoidon tarve kasvaa ennusteessa 16%

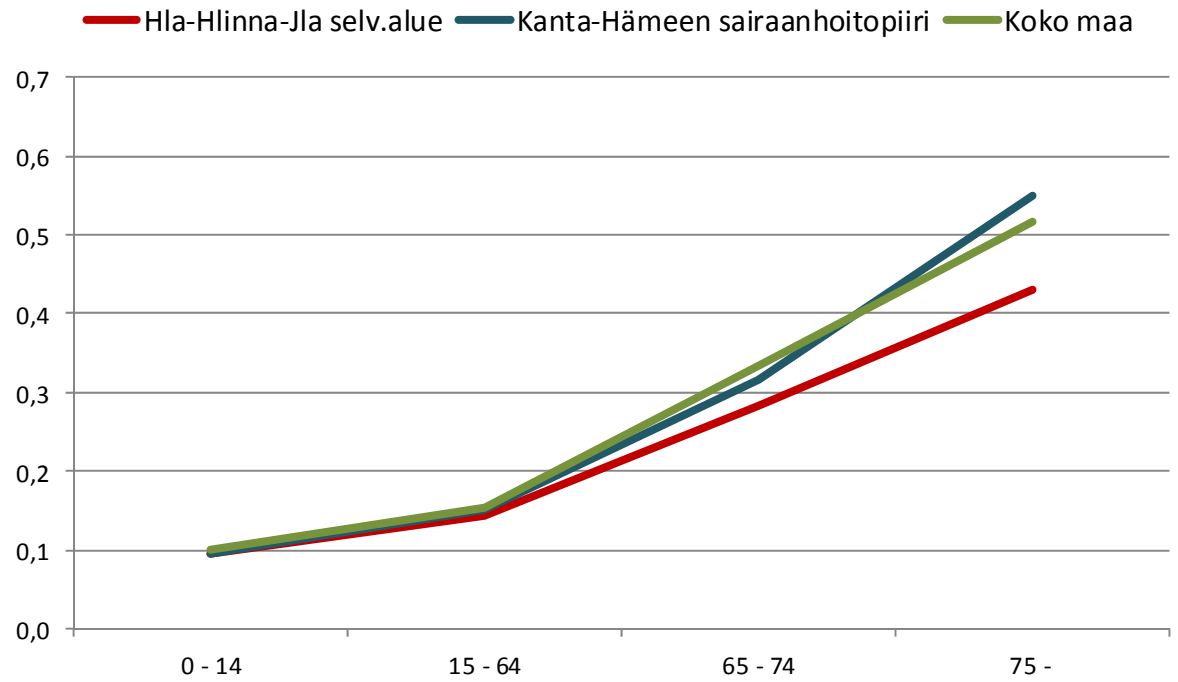
- Väestön ikääntyminen ei suoraan johda vastaavaan perusterveydenhuollon avohoidon käyntien kasvuun, koska myös muut ikäluokat käyttävät palveluja
- Lääkärissäkäyntejä voidaan korvata esim. terveydenhoitajan vastaanotolla ja sähköisillä palveluilla
- Kehitys on arvioitu edellisessä kuviossa esitettyjen ikäryhmittäisten tk.lääkärin avohoitokäyntien ja väestöennusteen perusteella
- Mukana ei ole terveydenhoitajan vastaanottokäyntejä tai hammashoitoa



| 2012=100 | 2012 | 2017 | 2021 | 2025 | 2029 |
|--------------------------|------|------|------|------|------|
| Hattula | 100 | 105 | 110 | 113 | 116 |
| Hla-Hlinna-Jla selv.alue | 100 | 107 | 111 | 116 | 120 |
| Koko maa | 100 | 103 | 106 | 112 | 115 |

Erikoissairaanhoidon hoitajakset/ikäryhmän asukas, 2007-2009 keskiarvo

- Esh:n hoitajaksoja on etenkin yli 75-vuotiailla vähemmän kuin koko maassa keskimäärin
- Ikäryhmittäisten esh:n somaattisten hoitajaksojen perusteella voidaan arvioida laskennallisesti miten erikoissairaanhoidon tarve muuttuu väestöennusteessa



Lähde:THL

| | 0 - 14 | 15 - 64 | 65 - 74 | 75 - | Yht. |
|---------------------------------------|--------|---------|---------|-------|-------|
| <i>Hla-Hlinna-Jla selv.alue</i> | 0,097 | 0,143 | 0,282 | 0,429 | 0,173 |
| <i>Kanta-Hämeen sairaanhoitopiiri</i> | 0,096 | 0,150 | 0,317 | 0,549 | 0,190 |
| <i>Koko maa</i> | 0,102 | 0,154 | 0,333 | 0,517 | 0,187 |

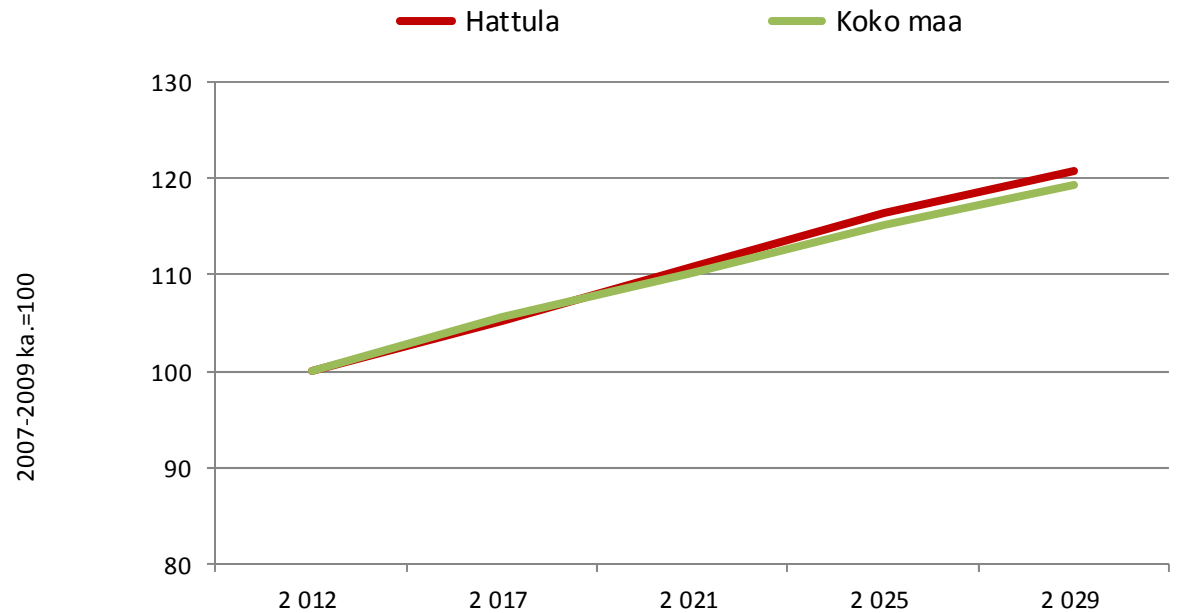
- Esh:n tarve kasvaa ennusteessa

- Kehitys on arvioitu edellisessä kuviossa esitettyjen ikäryhmittäisten hoitojaksojen ja väestöennusteen perusteella
- Kehitykseen vaikuttaa lisäksi mm. terveysteknologia, jonka vaikutusta ei ole tässä ennakoitu

Erikoissairaanhoidon tarve

Esh:n hoitojaksot/v.

Ennuste perustuu ikäluokittaisten hoitojaksojen määrään 2007-2009 (Sotkanet)



| | | 2 012 | 2 017 | 2 021 | 2 025 | 2 029 |
|-----------------|--------------------|-----------|-----------|-----------|-----------|-----------|
| <i>Hattula</i> | <i>Hoitojaksot</i> | 1 519 | 1 658 | 1 744 | 1 833 | 1 901 |
| | <i>2012=100</i> | 100 | 105 | 111 | 116 | 121 |
| <i>Koko maa</i> | <i>Hoitojaksot</i> | 1 033 235 | 1 127 612 | 1 177 874 | 1 230 605 | 1 275 234 |
| | <i>2012=100</i> | 100 | 106 | 110 | 115 | 119 |

- Yli 75-vuotiaiden määrä kasvaa nopeammin kuin koko maassa keskimäärin

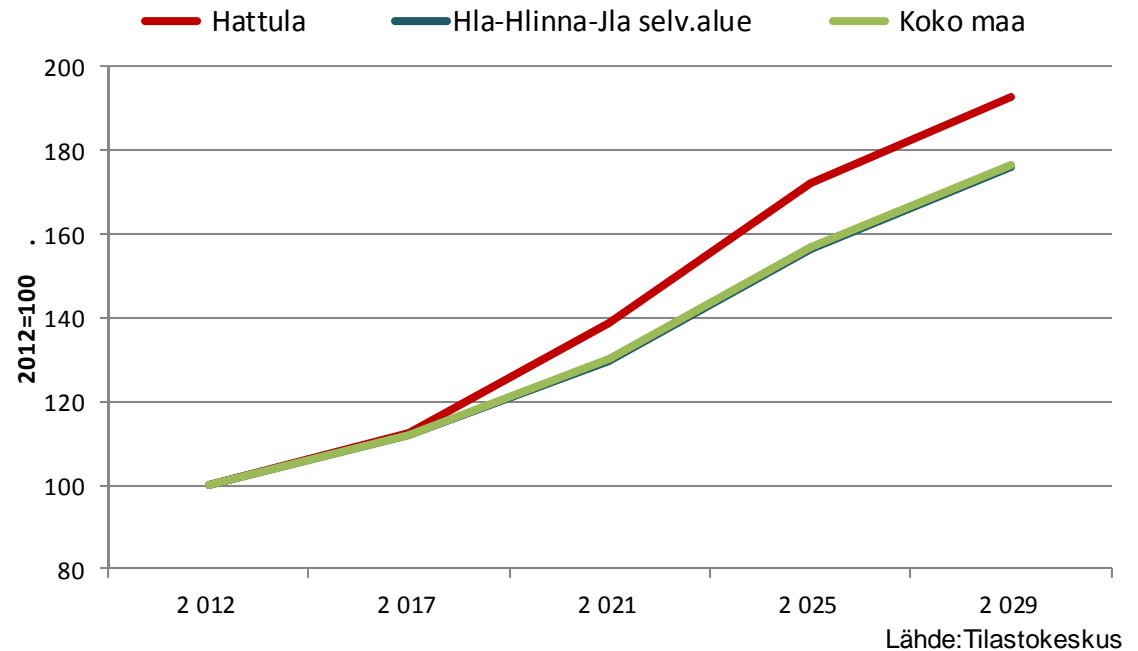
- Huomio:
 - palvelurakenne
 - vanhusten toimintakyky

- Pohjana Tilastokeskuksen väestöennuste 2012
 - väestö 2011
 - muuttotiedot 2007 -2011
 - hedelmällisyys 2007-2011
 - kuolleisuus 2005-2011

- väestöennuste osoittaa, mihin kehitys johtaa, jos nykyinen syntyvyyden, kuolleisuuden ja muuttoliikkeen mukainen kehitys jatkuu

Yli 75-vuotiaat

Muutos 2012-2029: +93%

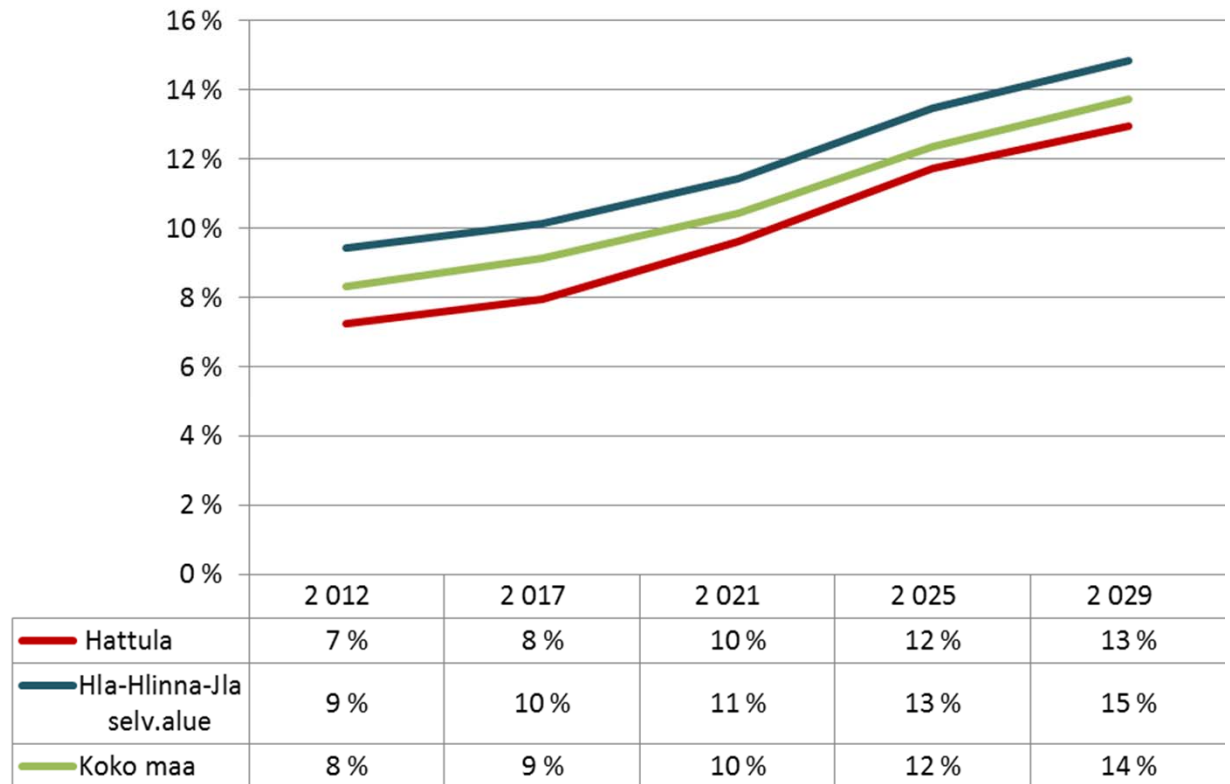


| | | 2 012 | 2 017 | 2 021 | 2 025 | 2 029 |
|-----------------------|----------------------|---------|---------|---------|---------|---------|
| <i>Hattula</i> | <i>Vanhusväestö*</i> | 705 | 793 | 979 | 1 214 | 1 360 |
| | <i>2012=100</i> | 100 | 112 | 139 | 172 | 193 |
| <i>Hla-Hlinna-Jla</i> | <i>Vanhusväestö*</i> | 8 869 | 9 922 | 11 500 | 13 881 | 15 612 |
| | <i>2012=100</i> | 100 | 112 | 130 | 157 | 176 |
| <i>Koko maa</i> | <i>Vanhusväestö*</i> | 452 866 | 507 092 | 589 657 | 710 055 | 799 948 |
| | <i>2012=100</i> | 100 | 112 | 130 | 157 | 177 |

*yli 75-vuotiaat

Yli 75- vuotiaiden osuus koko väestöstä

- Yli 75-vuotiaiden osuus on hieman alhaisempi koko maassa
- Pohjana Tilastokeskuksen väestöennuste 2012
 - väestö 2011
 - muuttotiedot 2007 -2011
 - hedelmällisyys 2007-2011
 - kuolleisuus 2005-2011
- väestöennuste osoittaa, mihin kehitys johtaa, jos nykyinen syntyvyyden, kuolleisuuden ja muuttoliikkeen mukainen kehitys jatkuu



Lähde: Tilastokeskus



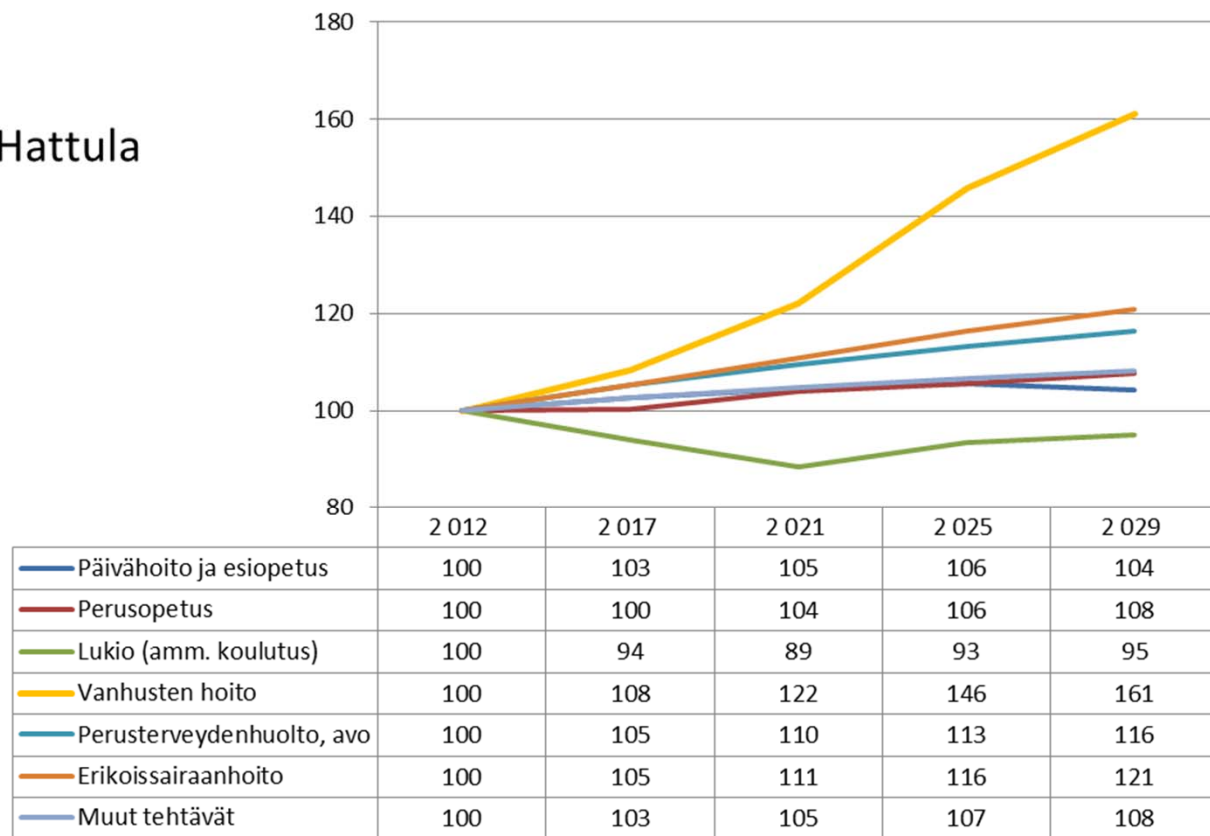
Palvelutarve-ennuste väestöennusteen pohjalta

Oletus: Vanhusten toimintakyvyn nousu jatkuu-> vanhuspalveluiden piiriin tulevien ikärajaa on nostettu laskelmassa niin, että se 77 vuotta vuonna 2029

Palvelutarpeiden kehitys, 2012=100

- Laskennalliset palvelutarpeet muuttuvat merkittävästi
- Vaikka vanhusten toimintakyvyn oletetaan nousevan ennusteessa*, kasvaa vanhusten hoidon tarve noin 60 % vuoteen 2029 mennessä
- Huomio:
 - resurssien kohdentaminen ja riittävyys
- *Laskennallinen ikäraja vanhuspalveluissa: 75v. vuonna 2012, 75,5v. vuonna 2017, 76v. vuonna 2021, 76,5v. vuonna 2025 ja 77v. vuonna 2029

Hattula



Palvelutarpeet on laskettu väestötekijöiden muutosten perusteella.

'Muut tehtävät' kattavat kaikki muut kuin nimetyt tehtävät, esim. sosiaali- ja kulttuuripalvelut. 'Muut tehtävät' luokan palvelutarpeet muuttuvat kuten väestön kokonaismäärä.

Vanhusten hoidossa tarve=*yli 75-vuotiaat vuonna 2012, yli 75,5-vuotiaat 2017, yli 76-vuotiaat 2021, yli 76,5-vuotiaat 2025 ja yli 77-vuotiaat 2029

Vanhusten hoidossa on mukana myös perusterveydenhuollon vuodeosastoahoito

Lisätietoja

Heikki Miettinen
Tutkimuspäällikkö
FCG Konsultointi Oy
Puh 0500 762675
heikki.miettinen@fcg.fi