

Tulevaisuuden ikäihmisten asuminen Hämeenlinnassa

Skenaariotyöskentelyllä suunnitelma
ikäystävällisen ja muistiystävällisen
Hämeenlinnan toteuttamiseksi

12/2022

Meikä asuu missä halua
–ikäihmisten asumisen hanke
Katariina Välikangas



HÄMEENLINNAN
KAUPUNKI



Johdanto

Kaikille soveltuvan ikäystävällisen asumisen toteutussuunnitelma on rakennettu osallistavalla menetelmällä (skenaariotyö) laajassa verkostoyhteistyössä keskeisten toimijoiden kanssa.

Työ pohjautuu tosiasioihin ja faktoihin perustuvaan tietoon: 1. Ikääntyvien asukkaiden näkemyksiä on koottu, 2. Tilastojen tuottama tieto on koottu, 3. Verkostoyhteistyössä syntynyt tieto on koottu ja 4. Kansallinen tieto ja kokemus on huomioitu.

Suunnitelma perustuu skenaariotyössä määriteltyihin teemoihin eli spekseihin, joiden kautta valittuja alueita on tarkasteltu. Suunnitelma luo näkemyksen, mihin ja minkälaista asumista/rakentamista kaupunkiin halutaan ja tarvitaan.

Suunnitelma on kartta- ja toimenpidetason suunnitelma ikäihmisten asumisen ja asuinympäristöjen sekä hyvinvoinnin (toimintakyvyn ylläpito) toteutumiseksi Hämeenlinnan alueella.

Suunnitelmaa kuvaa kaikille soveltuva normaali asuminen muun asutuksen joukossa kaikille soveltuvilla asuinalueilla

Näkökulmia asumisen kehittämiseen

- **Kaupungin tavoitteita:** elinvoiman lisääminen, olemassa olevan kaupunki- ja (arki)palvelurakenteen hyödyntäminen, houkuttelevien alueiden uudis- ja täydennysrakentaminen, verotulojen lisääminen
 - > huomioi ikäihmiset kiinteänä osana yhdyskunnan rakentamista
- **Ikäihmisten tavoitteita:** toimintakyvyn ylläpito, viihtyisä ja toimiva asunto, kutsuva ja sopivasti esteetön asuinympäristö, yhteisöllisyys, osallisuus, varma taloudellinen pohja
 - > tasavertainen mahdollisuus olla kaupunkilainen
- **Hyvinvointialueen tavoitteita:** kotona asumisen tukeminen ja kotiintuotavien palveluiden synergiahyödyt, toimintakyvyn ylläpidon ja kuntoutuksen toteutuminen, saavutettavan palveluverkon rakentaminen

Ikäystävällinen ja muistiystävällinen asuminen

- **Alueellinen suunnittelu (spatial planning)** tarkoittaa laajempaa aluesuunnittelua, jossa asuinalueet tukevat sekä rakenteellisesti (esteettömät asunnot ja asuinympäristöt), toiminnallisesti (toimintakyvyn ylläpito, monimuotoiset asumismahdollisuudet, auraus, hiekoitus) että sosiaalisesti (yhteisöllisyyden mahdollisuudet) toimivaa asumista. Arkipalvelut (kauppa, apteekki...) ovat kävelymatkan päässä, hyvinvointi-, hoiva- ja hoitopalvelut ovat saavutettavissa. Uudis- ja täydennysrakentamisessa huomioidaan vetovoimaisuus myös ikäihmisten näkökulmasta. Olemassa olevat asuinympäristöt käydään läpi korjausrakennustarpeiden, tarvittavien muutostöiden sekä esteettömyystarpeiden näkökulmista.
- **Desing-for-all** tarkoittaa sitä, että asunto ja asuinympäristö on mietitty kaikille soveltuviksi, turvallisiksi ja esteettömiksi (vauvasta vaariin)
- **Aging-in-place** tarkoittaa sitä, että asuminen on mietitty niin, että muuttamisen tarve on vähäistä. Esimerkiksi asuminen sijoittuu palvelukeskusverkoston läheisyyteen, täydennysrakentamisella mahdollistetaan esteettömiä asuntoja (näin ei tarvitse muuttaa uudelle alueelle) sekä korjausrakentaminen ja kotien muutostyöt edistävät suunnitellusti hyvää asumisen laatua.
- **Muistiystävällisessä asumisen ja asuinympäristöjen** suunnittelussa korostuu turvallisuus, hahmotettavuus, ohjaavuus ja informatiivisuus. Hyvinvointikeskusten yhteyteen tulee varmistaa muistioireisille soveltuvaa tavallista asumista. Esimerkiksi Hämeenlinnassa Voutilan palvelukeskuksen yhteyteen on suunniteltu puoliavoin-puolisuljettu muistiasumisen malli.

Skenaariotyöskentely suunnitelmallisen ikäystävällisen asumisen kehittämiseksi

1. Työstetty kolme esimerkkialuetta

- a. Hyvinvointikeskusympäristö (Keinusaari)
- b. Kaupunginosa (Jukola-Voutila)
- c. Pitäjätaajama (Hauho)

2. Skenaariotyöpajoissa on määritelty alueen tarpeet ja tehty suositukset ikäystävällisen asumisen toteuttamisesta: Miten ikäystävällinen, turvallinen asuminen toteutetaan näillä alueilla, jotta elämä jatkuu hyvänä toimintakyvyn muutoksista huolimatta. Muistiasumisesta ja sen sijoittumisesta on tehty oma skenaariotyö.

3. Esimerkkialueiden työ on sovellettavissa muualle kantakaupunkiin ja pitäjiin

4. Kantakaupunkia on tarkasteltu ikäihmisten sijoittumisen näkökulmasta ja tehty suunnitelma, miten ikäystävällisen ja muistiystävällisen asumisen ja asuinympäristöjen suunnittelua kannattaa kohdentaa

5. Pitäjätaajamien osalta on tehty ehdotus ikäystävällisyyden ja muistiystävällisyyden toteutumiseksi

Määrittelyyn kiteytyneet teemat eli speksit

Tarkastelun speksit 1. hyvinvointikeskusalueen, 2. kaupunginosan ja 3. pitäjätajaman vetovoimaisen, ikäystävällisen (kaikille soveltuvan) asumisen toteuttamiseen

1. **Alueen mahdollisuudet:** asukas pohja, karttapohja, muut olemassa olevat hyvää arkea tukevat tekijät
2. **Rakennetun ympäristön tarkastelu:** kaava, monisukupolvisen asutuksen sijoittuminen ympäristöön, peruskorjaustarpeet/täydennysrakentaminen, puistomaisuus pihapiireissä ja asuinympäristössä
3. **Asuminen:** laadukkaat asunnot, erilaiset asumisen mallit, asumisen sijoittuminen, kehittämismahdollisuudet, hallintamuodot (teknologian hyödyntäminen)
4. **Lähiympäristön omistusasuminen:** asoy:jen innostuminen kehittämään omia kiinteistöjään
5. **Yhteisöllisyyden vahvistaminen:** tilojen kautta, toiminnallisuus ja passiivisen yhteisöllisyyden mahdollisuus rakennetun ympäristön kautta
6. **Asuinympäristön esteettömyys ja toimivuus sekä eri tarpeisiin hahmotettavat tilat** (huom. myös yli 85 vuotiaat ja muistioireiset)
7. **Olemassa olevat palvelut** ja niiden kehittäminen, palveluiden synergiahyödyt, senioritalous
8. **Liiketilat** ja niiden huomioiminen suunnittelussa: ruokailumahdollisuudet, kaupat, apteekit, kioskit, kahvilat, kampaaja, hieroja + kulttuuri ja virkistys; myös uusien liiketilojen mietintä
9. **Monisukupolviset toiminnot:** eri sukupolvia yhdistävät tilat
10. **Reitistöt/tiestöt ja ympärivuotinen kunnossapito:** kutsuvuus, esteettömyys, levähdyspaikat, informatiivisuus, viihteellistäminen; teiden ylityksien helppous -> köpöttelyn haaste palveluihin
11. **Julkinen liikenne ja bussipysäkit** huomioiden ikäihmisten tarpeet
12. **Identiteetti/historia/kyläkehitys**

KEINUSAARI

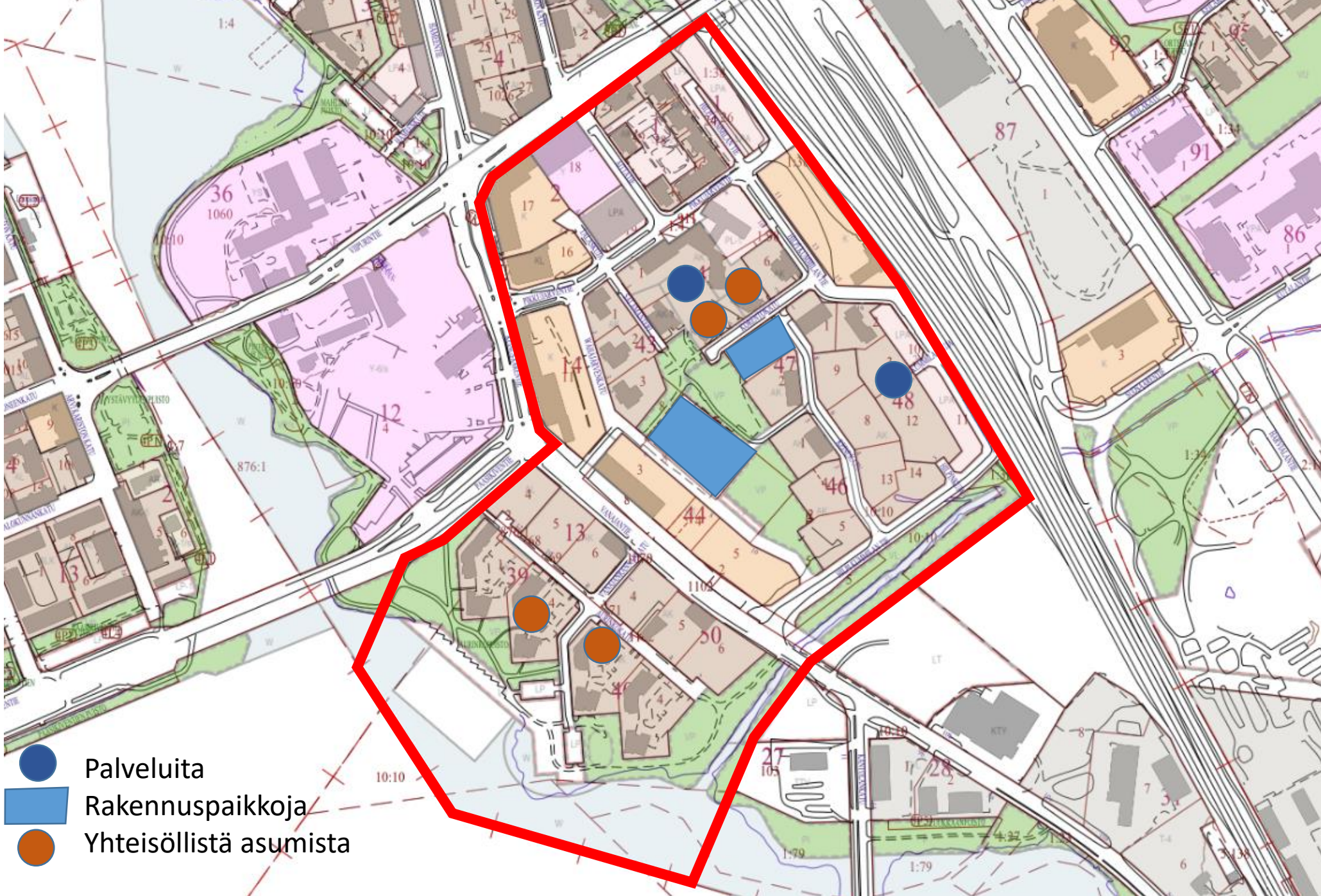
– hyvinvointikeskuksen
ympäristö



- Keinusaaren alueella asuu tällä hetkellä noin 14 000 asukasta. Alueelle ja sen ympäristöön rakennetaan koko ajan lisää esteettömiä uudiskohteita. Tällä hetkellä alueen asukkaista lähes 50 % on yli 65 –vuotiaita (Dia 10).
 - Alue on vetovoimainen ja kehittyvä: erittäin hyvä kohdealue vetovoimaisen, kaikille soveltuvan ikäystävällisen asumisen suunnitteluun ja kehittämiseen
- Keinusaassa on hyvinvointikeskus, jonka ympärillä on Hämeenlinnan Vanhusten Asuntosäätiön omistamaa ikäihmisten vuokra-asumista sekä Aurinkorannan yhteisöllistä asunto-osakeyhtiöpohjaista asumista kaikenikäisille. Muut asuinkorttelit ovat lähinnä asunto-osakeyhtiöpohjaista tavallista asumista. Keinusaaren alueella on vapaata tonttimaata, johon ainakin Vanhusten Asuntosäätiö on rakentamassa ikäihmisten vuokra-asuntoja (dia 11). Alueella on jo valmiiksi monisukupolvista asumista.
 - Ikäspesifien asuntojen ja muistioireisten asumista mahdollistavien asuntojen määrää tulee lisätä Hyvinvointikeskuksen yhteyteen
- Asumismuoto kaikille soveltuvassa asumisessa on pääosin omistusasuminen. Alueelta löytyy myös joitain vuokra-asuntoja sekä asumisoikeusasuntoja. Vanhusten Asuntosäätiön asunnot ikäihmisille ovat vuokra-asuntoja. Hyvinvointikeskuksen yhteydessä on tarjolla välimuotoista asumista ikäihmisille. Vanhusten Asuntosäätiö on aktiivinen asumista tukevan teknologian kehittämisessä ja käyttöönotossa.
 - Alueelle tarvitaan lisää erilaisia asumisen hallintamuotoja, jotka on suunniteltu ikäihmisiä ajatellen
 - Asunto-osakeyhtiöitä tulee ohjata esteettömyyskysymyksissä ja peruskorjaus/muutostyö –mahdollisuuksissa kehittämään omia kiinteistöjään
- Hyvinvointikeskuksen ja Vanhusten asuntosäätiön taloissa on panostettu yhteisölliseen toimintaan, samoin Aurinkorannassa. Alueella on yhteisöllisyyttä vahvistavia tiloja, myös passiivinen yhteisöllisyys on mahdollista.
 - Alueelle tulee suunnitella yhteisöllisiä tiloja monisukupolvisille toiminnoille, esimerkiksi mieltä päiväkotien sijoittumista ja yhteisiä piha-alueita
 - Alueen tilasuunnittelu tulee mieltä niin, että kasvava asuinalue tukeutuu hyvinvointikeskusalueen -> hyvinvointikeskus kutsuu monisukupolvisen kylän ”virtaamaan sisään ja lävitseen”
 - Alueen yhteisöllisiä tiloja tulee tarkastella laajemmin kuin vain hyvinvointikeskuksen näkökulmasta. Näitä yhteisiä jo olevia ja tulevia tiloja tulee hyödyntää monisukupolvisen yhteisöllisyyden kehittämiseen (esimerkiksi terveyskeskukselta vapautuvat tilat)
- Hyvinvointikeskusta ympäröivää asuinaluetta kehitetään Vanhusten Asuntosäätiön toimesta koko ajan entistä ikäystävällisemmäksi. Hyvinvointialueen yhteydessä on pihapiirejä, jotka ovat toimivia ja turvallisia muistioireisille ja fyysiseltä toimintakyvyltään jo heikentyneille. Muutoin alueella on esteettömyyteen ja saavutettavuuteen liittyviä haasteita, esimerkiksi rollaattorilla kulkuun ja liikenteeseen liittyen.
 - Asuinympäristöihin tarvitaan selkeämmin hahmotettavia eri tarpeisiin vastaavia tiloja, esimerkiksi missä pelata Petangia? Asuinympäristöjen suunnittelussa tulee huomioida esteettömyys, erilaisiin tarpeisiin tarvittavat pihapiirit, puistomaisuus ja viihteellistäminen (Dia 12)
 - Myös erilaiset parkkipaikkaratkaisut on huomioita -> lisääntyvät sähkömopot ja vastaavat

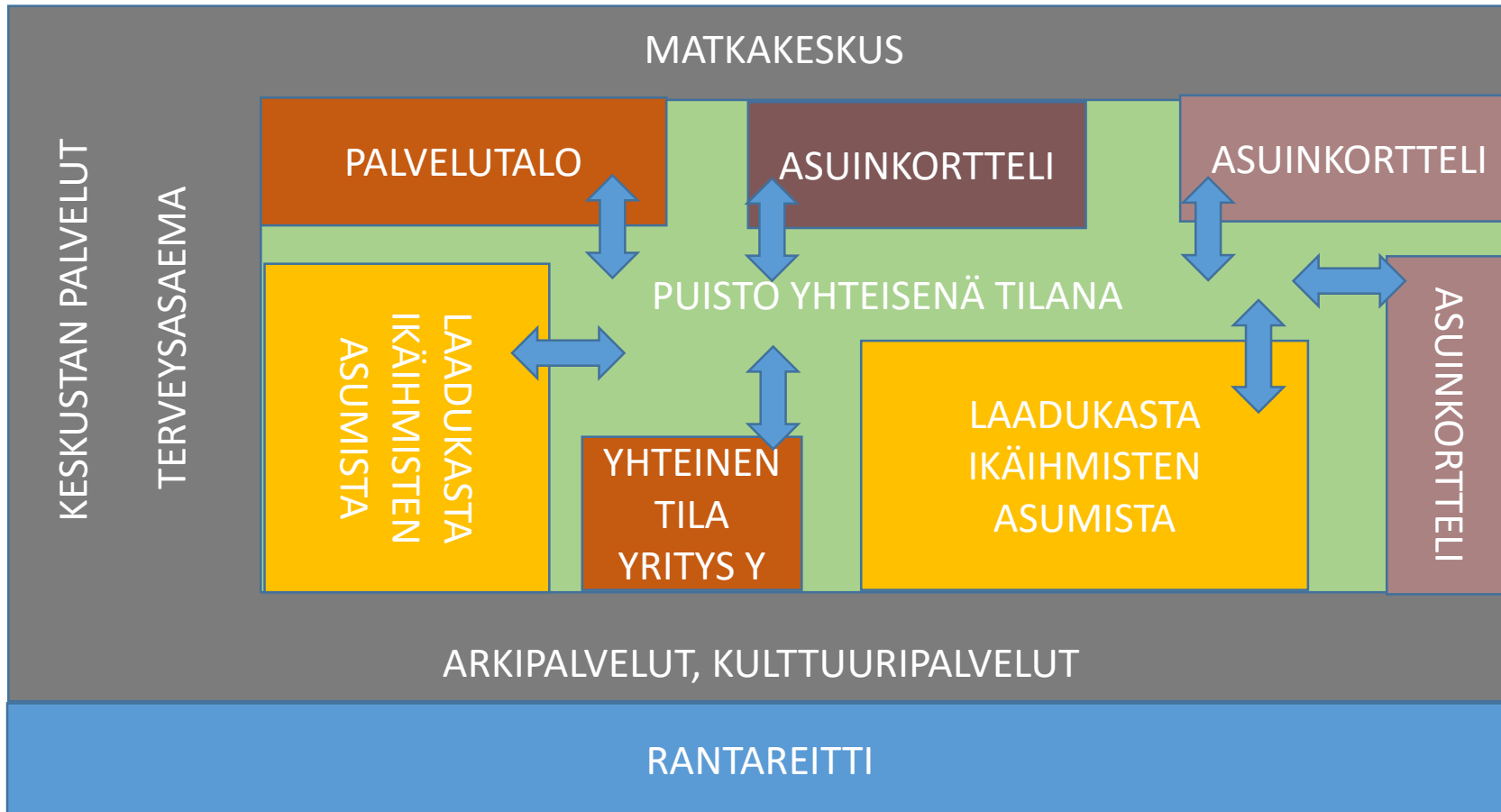
- Keinusaassa ja sen ympäristössä on kaikki kaupunkiasumisympäristön tarjoamat palvelut (Dia 12). Hyvinvointikeskus tarjoaa jo nyt hoiva- ja hoitopalvelut sekä hyvinvointipalveluita kuten kampaaja ja jalkahoito. Läheisessä terveyskeskuksessa on perusterveydenhuollon palvelut. Tulevaisuudessa alueen ikäihmiset tulevat hyötymään kehittyvän palveluverkon palveluista. Läheisellä Verkatehtaalla on loistavat kulttuuri- ja virkistyspalvelut.
 - Vapaaehtoistyön tukea tulee kohdentaa alueelle (Pysäkin toiminnan laajentaminen?)
 - Liikkuvien kulttuuri- ja virkistyspalveluiden toteuttamisen mietintä Keinusaassa
 - Ikäihmisille kohdennetun koulutustarjonnan lisääminen
- Keinusaassa on arkipalveluiden osalta Hyvinvointikeskuksessa ruokailumahdollisuus ja läheltä löytyy kauppa. Viipurintien varrelta useille ikäihmisille hieman liian pitkän kävelymatkan päästä löytyy lisää kauppia, apteekki, kahvila sekä muita arkipalveluja. Keinusaaren asutuksen kehittyessä alueen asukkaat tarvitsevat lisää arkipalveluita.
 - Olemassa olevien palveluiden laajentaminen ja kehittäminen
 - Vanajantien mahdollisten uusien liiketilojen huomioiminen ja käyttöönoton valmistelu (kauppa, ruokailumahdollisuus ja kahvila, apteekkioski, hyvinvointipalvelut..)
 - Senioritalouden huomioiminen
- Keinusaassa erityisesti Hyvinvointikeskuksen alueella on esteettömiä kävelyreittejä toimintakyvyltään eritasoisille ikäihmisille.
 - Keinusaareen ja sieltä ulos tulee miettiä reitistöt, jotka ovat kutsuvia, esteettömiä, informatiivisia (muistioireiset) ja aina kävelykunnossa
 - Keinusaaresta toteutetaan esteetön, aina talvikunnossapidetty reitti Aurinkorantaan ja sieltä Vanajaveden kävelytielle. Levähdyspenkit toteutetaan niin, ettei niitä viedä talvisäilöön, vaan ne ovat aina varmasti paikallaan
 - Keinusaaresta toteutetaan kutsuva kulkureitti keskustaan, jossa Keinusaarentien ylitys on mahdollistettu köpöttelyvauhdilla. Tietä kunnostetaan niin, että siihen rakennetaan keskikoroke, jossa levähdyspenkki. Liikennevalot ohjelmoidaan mahdollistamaan köpöttely. Reitti keskustaan toteutetaan esteettömäksi.
 - Aulangolle tulee toteuttaa esteetön pääsy
- Keinusaari on keskustan asuntoalue ja sen identiteettiä vetovoimaisena keskusta-asumisena tulee vahvistaa (Dia 13).





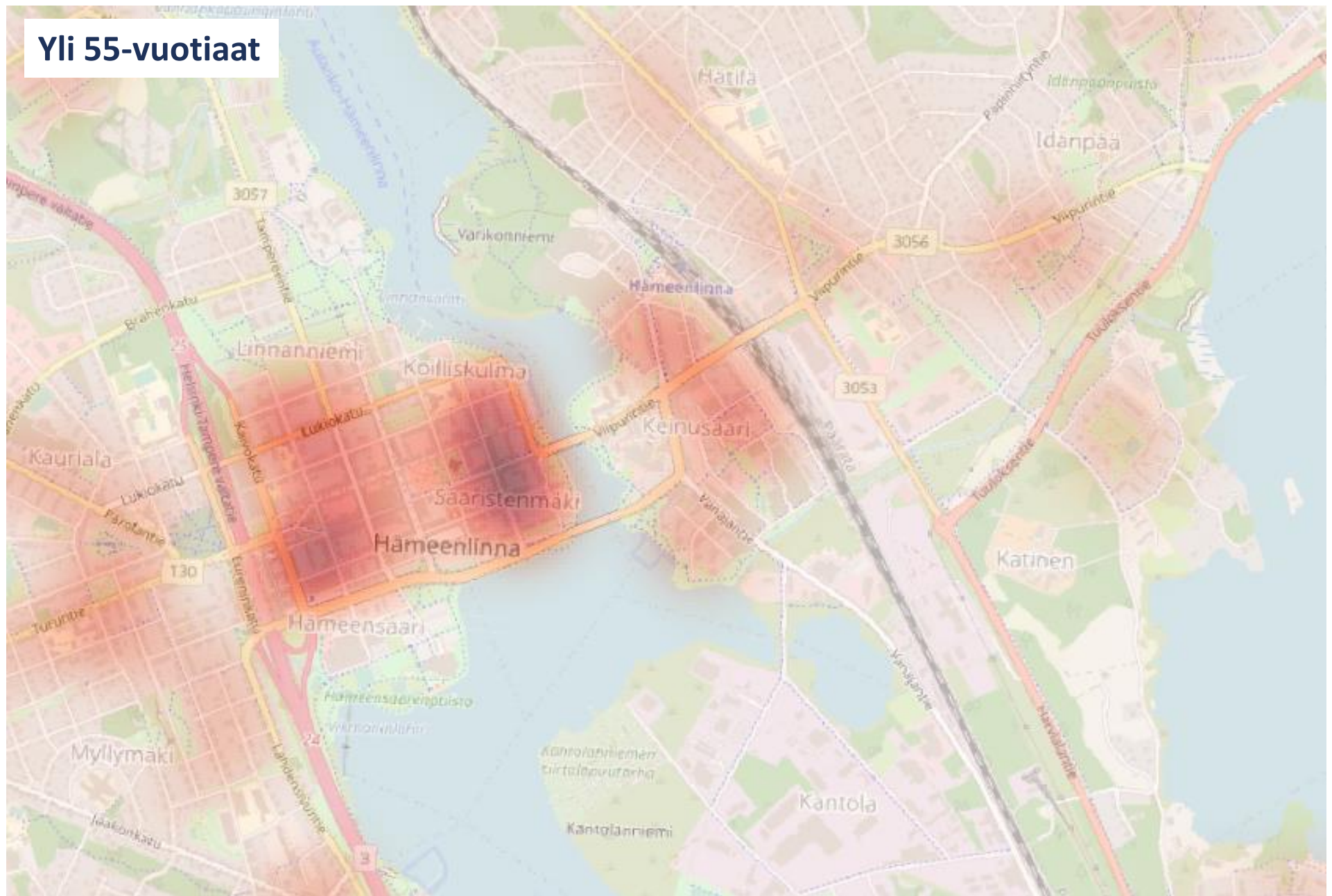
Keinusaari (Sauvola)

Suunnitteluperiaate: Palvelukeskittymä



KÄYTÄNNÖSSÄ KAIKKI YHTEISKUNNAN PALVELUT LÄHIETÄISYYDELLÄ

Yli 55-vuotiaat



Hyvinvointialueen ympäristö

Keskeistä huomioitavaa

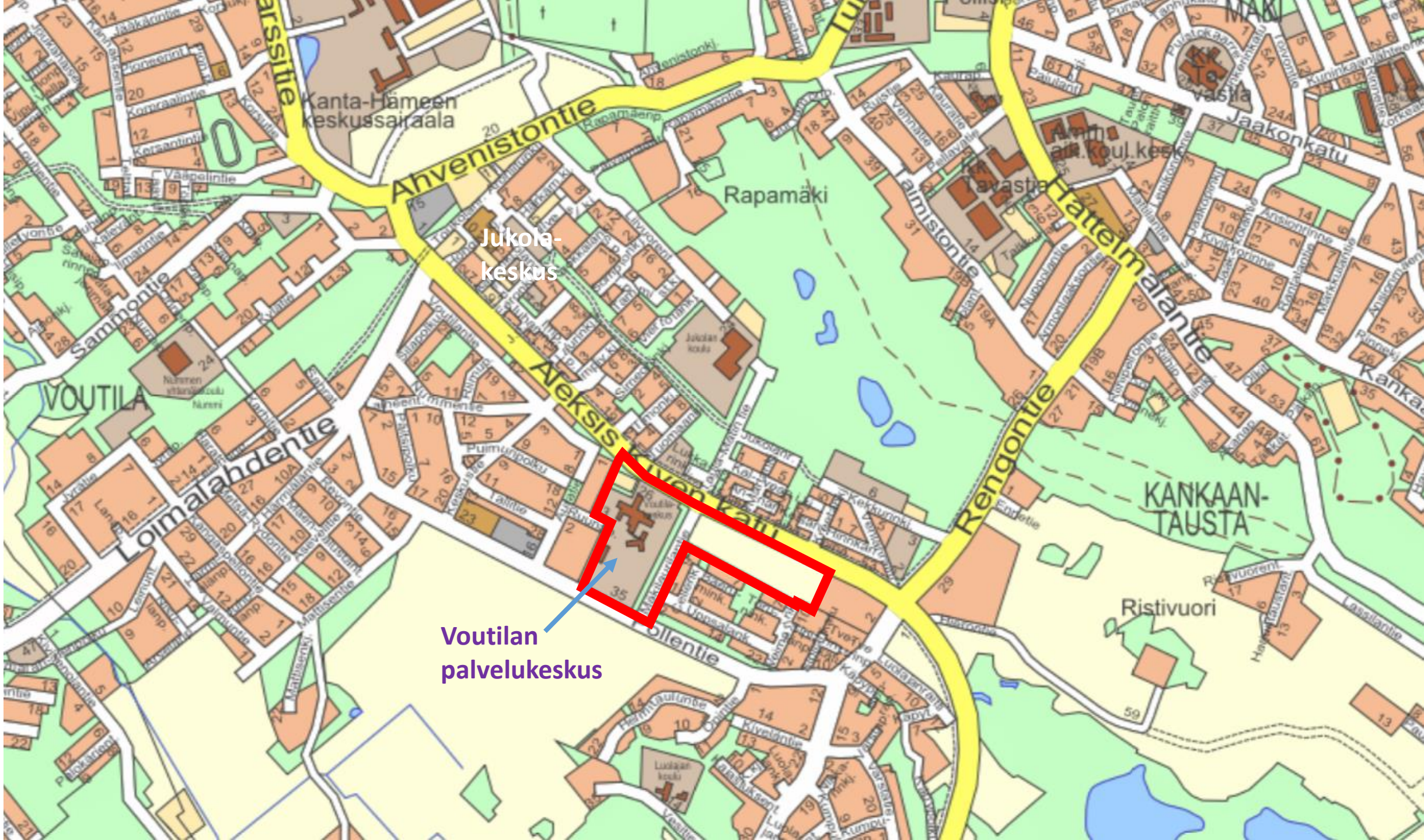
- **Vetovoimaisuus:** Hyvinvointikeskus ympäristöineen tarjoaa hyvä pohjan kehittää vetovoimaista ikäihmisille soveltuvaa asumista
- **Asuminen:** Hyvinvointikeskuksen ympäristöön rakennetaan/korjataan ikäihmisille soveltuvaa eri hallintamalleilla toteutettua asumista (muistioireiset huomioiden) varmistuen ikäspesifin, välimuotoisen asumisen riittävyys sekä yhteisöllisen asumisen olemassaolo. Myös teknologian mahdollistamat keinot huomioidaan
- **Asuinalue:** Koko aluetta ja sen esteettömyyttä tarkastellaan laajasti -> ympäröivien asuinalueiden yhteisölliset sisä- ja ulkotilat, pihapiirit, ympäri vuoden esteettömät kulkureitit kuntoiluun ja ikäihmisille tärkeisiin kohteisiin sekä sovitut, aina paikallaan olevat levähdyspenkit
- **Rakennuskanta:** Ympäröivää asumista tuetaan ja mahdollistetaan esteettömyys- ym. peruskorjauksissa sekä muutostöissä
- **Palvelut ja saavutettavuus:** Arkipalveluiden (olemassa olevien ja tulevien) sijoittuminen ja niiden saavutettavuus varmistetaan (rollaattorimatka ja köpöttelyvauhti)
- **Yhteisöllisyys:** Koko alueen yhteisen yhteisöllisyyden kehittymisen tukemista tuetaan varmistamalla tarvittavien tilojen olemassaolo sekä tukemalla yhteisöllisyyden kehittymistä ja vapaaehtoistoimintaa
- **Monisukupolvisuus:** Koko aluetta tarkastellaan huomioiden monisukupolviset toiminnot ja niiden sijoittuminen niin, että hyvinvointikeskus on osa monisukupolvista elämää

Voutila-Jukolan kaupunginosa



- Voutila-Jukolan kaupunginosassa asuu tällä hetkellä noin 7 000 asukasta, joista yli 65 vuotiaita on noin 30 %. Ikäihmisten asuminen sijoittuu pääosin Jukola-keskuksen ja Voutilan palvelukeskuksen väliselle alueelle (Diat 18 ja 19). Alueen vetovoimaisuus on lisääntymässä Jukolaan rakennettavan Assi-sairaalan myötä.
 - Alueelle tulee kohdentaa ikäystävällisen asumisen suunnittelua ja toteuttamista vetovoimaisuuden ja alueen uusiutumisen lisäämiseksi
- Asuntokanta Voutila-Jukolan alueella on pääosin vanhahkoja omistusasumispainotteisia kerrostaloja ja jonkin verran omakotitaloja. Alueella on paljon 70-luvulla rakennettuja nelikerroksisia kerrostaloja, joissa ei ole hissiä. Jukolassa on Vanhusten Asuntosäätiön vuokra-asuntoja sekä yksityisiä palveluasumisen tarjoajia. Voutilan palvelukeskuksen viereen ollaan rakentamassa esteetöntä minitaloaluetta.
 - Jukolan arkipalveluihin ja Voutilan palvelukeskuksen palveluihin tukeutuvaa välimuotoista asumista tarvitaan huomattavasti lisää
 - Alueelle tarvitaan lisää erilaisia asumisen hallintamuotoja, jotka on suunniteltu ikäihmisiä ajatellen
 - Jukolaan tarvitaan täydennys- ja tiivistysrakentamista, jotta ikäihmisten ei tarvitse muuttaa alueelta pois
 - Olemassa oleva asuntokanta tulee käydä läpi ja miettiä peruskorjauksen sekä tarvittavien muutostöiden mahdollisuudet
 - Asunto-osakeyhtiöitä tulee ohjata esteettömyyskysymyksissä ja peruskorjaus/muutostyö –mahdollisuuksissa kehittämään omia kiinteistöjään
- Yhteisöllisyyden vahvistamiseen alueella on monia toimijoita. Voutilan palvelukeskuksessa on toimintaa ja sitä mahdollistavia tiloja. Alueella on myös paljon vapaaehtoistoimintaa, joka tukee kotona asumista, esimerkkinä Hämeenlinnan omaishoitajat ja läheiset ry:n Kotimies-palvelut.
 - Alueella tulee suunnittelussa huomioida monisukupolvisuus: alueelle tarvitaan toimintaa, tiloja ja näköalapaikkoja eri sukupolvien väliseen yhteistoimintaan. Esimerkiksi Voutilan alueelle voidaan toteuttaa päiväkotia ja leikkipuisto
 - Synergiahyötyjen mietintä -> miten olemassa oleva vapaaehtoistoiminta saadaan toteutettua yhteisenä toimintana kohdennetummin lisäten vapaaehtoistoimijoiden työn mielekkyyttä
- Asuinympäristönä alue on esteettömyyden näkökulmasta haasteellinen ikäihmisille. Alueella ei ole kuin satunnaisesti toteutettuja esteettömiä reittejä. Myös ympärivuotiset levähdyspaikat puuttuvat.
 - Olemassa olevia asuinympäristöjä tulee tarkastella esteettömyyden näkökulmasta ja tehdä parannussuunnitelma
 - Asuinympäristöihin tarvitaan selkeämmin hahmotettavia eri tarpeisiin vastaavia tiloja, esimerkiksi missä kokoontua viettämään päivää? Asuinympäristöjen suunnittelussa tulee huomioida esteettömyys, erilaisiin tarpeisiin tarvittavat pihapiirit, puistomaisuus ja viihteellistäminen

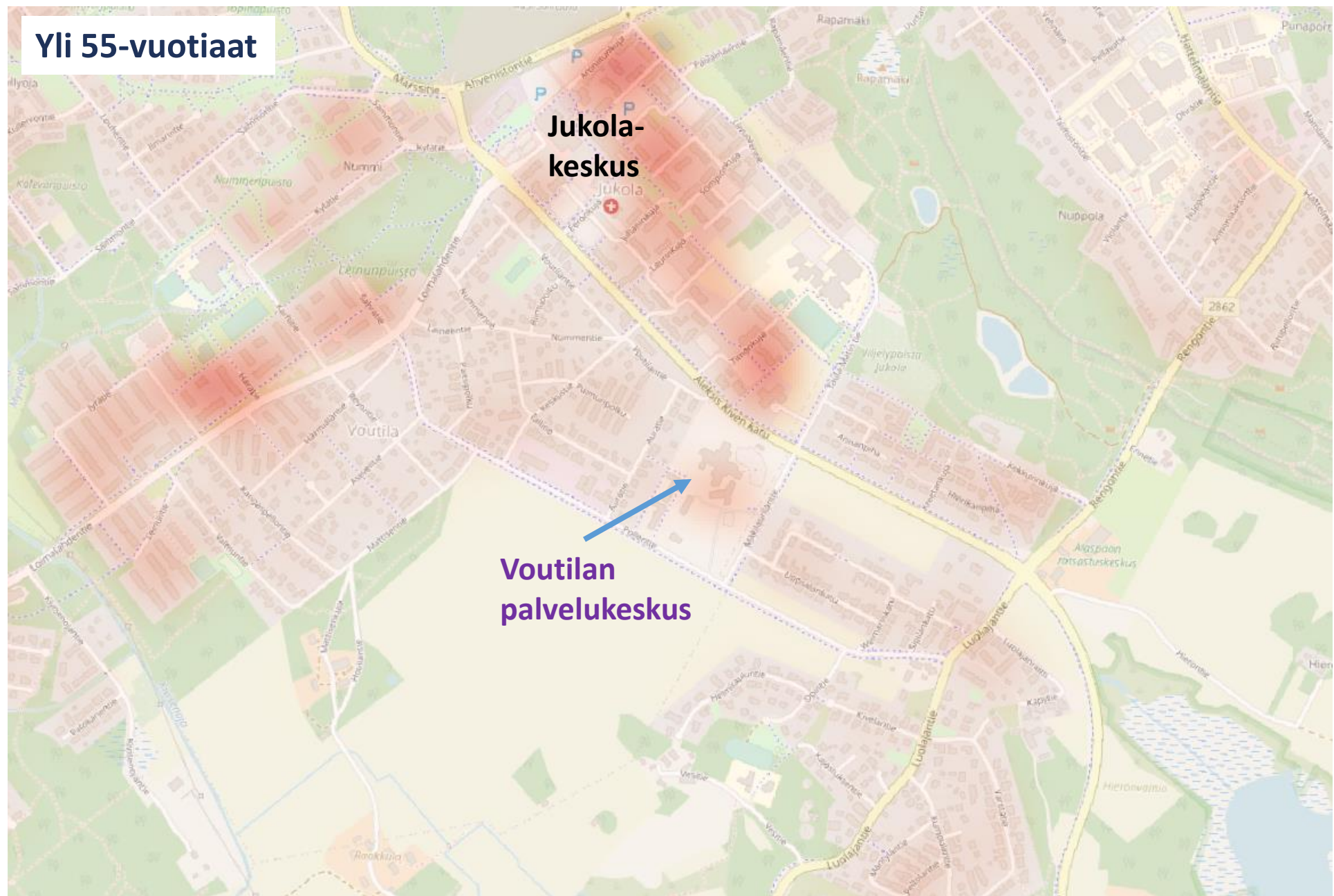
- Lisääntyvä asukasmäärä tarvitsee monenlaisia palveluita. Sekä arki- että hoiva- ja hoitopalveluiden näkökulmista tarjontaa riittää. Jukolassa on hyvät ja laajat arkipalvelut kaupasta kulmakuppilaan. Voutilan palvelukeskuksesta löytyvät ravintola, hyvinvointipalveluja sekä allasosasto. Lisäksi Voutilasta tarjotaan kotihoidon palveluita alueelle. Kulttuuri- ja virkistyspalveluita on myös tarjolla.
- Alueelle tarvitaan suunniteltuja, kutsuvia, esteettömiä ja informatiivisia (muistioireiset) reitistöjä sekä toimintakyvyn ylläpitoon että arkipalveluihin
 - Voutilan ja Jukolan välille tarvitaan esteetön, ympäri vuoden kunnossapidetty kulkutie arkipalveluihin. Reitillä tulee olla myös ympärivuoden levähdyspaikat. Rotvallit madalletaan tienylityskohdissa.
 - Voutilan palvelukeskuksen ympäristöön tarvitaan toimintakykyä ylläpitämään esteetön, ympäri vuoden kunnossapidetty kävelylenkki varmasti paikoillaan olevilla levähdyspenkeillä. Rotvallit madalletaan tienylityskohdissa.
- Alueella toimivassa julkisessa liikenteessä ja bussipysäkkien toteuttamisessa tulee huomioida ikäihmisten tarpeet
 - Aikataulusuunnitteluun tulee kutsua ikäihmisiä mukaan
 - Bussipysäkit tulee toteuttaa niin, että ikäihmisten on helppo päästä bussiin ja sieltä pois
- Voutila-Jukolan alue on elinvoimainen ja kehittyvä lähellä keskustaa oleva kaupunginosa. Nopealla vilkaisulla se on hieman virttynyt, mutta kaupunginosana sillä on tällä hetkellä kaikki edellytykset kehittyä elinvoimaiseksi ja vetovoimaiseksi asukkaita asumaan kutsuvaksi alueeksi.



Jukora-keskus

Voutilan palvelukeskus

Yli 55-vuotiaat



Kaupunginosa

Keskeistä huomioitavaa

- **Asuminen:** sekä arki- että hyvinvointi-, hoiva- ja hoitopalveluiden läheisyyteen rakennetaan/korjataan ikäihmisille soveltuvaa eri hallintamalleilla toteutettua asumista varmistuen ikäspesifin, välimuotoisen asumisen riittävyys sekä yhteisöllisen asumisen olemassaolo
- **Rakennuskanta:** alue käydään läpi mieltien täydennysrakentamisen mahdollisuuksia. Olemassa oleva asuntokanta käydään läpi ja mieltii peruskorjauksen sekä tarvittavien muutostöiden mahdollisuudet. Asunto-osakeyhtiöitä ohjataan esteettömyyskysymyksissä ja peruskorjaus/muutostyö –mahdollisuuksissa kehittämään omia kiinteistöjään
- **Asuinympäristö:** olemassa olevia asuinympäristöjä tarkastellaan esteettömyyden näkökulmasta ja tehdään parannussuunnitelma. Asuinympäristöihin tarvitaan selkeämmin hahmotettavia eri tarpeisiin vastaavia tiloja, pihapiirejä ja puistomaisia oleskelupaikkoja
- **Palvelut ja saavutettavuus:** erilaisten arki- ja muiden palveluiden saavutettavuus varmistetaan esteettömillä, ympärivuoden hoidetuilla kulkureiteillä, jotka on suunniteltu huomioiden asumisen sijoittuminen. Myös kuntoiluun tarvittavat esteettömät reitit levähdyspaikkoineen toteutetaan
- **Monisukupolvisuus:** alueelle suunnitellaan ja toteutetaan toimintaa, tiloja ja näköalapaikkoja eri sukupolvien väliseen yhteistoimintaan

Hauhon pitäjän keskustaajama



- Hauhon pitäjän keskustaajama on tiivis asuinkestittymä kirkon ja arkipalveluiden ympärillä (Dia 21). Hauholla yli 60-vuotiaiden määrä kasvanut viimeisen 10 vuoden aikana: erityisen suurta kasvu on ollut 70-75-vuotiaiden määrässä. Karttatarkastelusta voidaan todeta, että erityisesti yli 75 vuotiaita ikäihmisiä asuu paljon Hauhon ydinkeskustaajamassa (Dia 22).
- Keskustaajamassa sijaitsee Koivukodon palveluskeskus, jonka ympärillä on esteetöntä asumista. Muutoin keskustaajamassa on melko vanhaa omistusasuntokantaa. Vuokra-asuminen sekä muut asumisen hallintamuodot puuttuvat lähes täysin. Keskustaajaman läheisyydessä kävelymatkan päässä on Vanhusten asuntosäätiön ikäihmisille tarkoitettu esteetön vuokraterviso.
- Keskustaajamasta puuttuu ikäihmisille soveltuvaa asuntokantaa, johon hauholaiset voivat haja-asutusalueelta muuttaa. Pitäjiin tarvitaan rakentamista!
- Koivukodon alueesta täytyy kehittää puistomainen, viihtyisä alue, johon rakennetaan toimivaa asumista ja yhteisöllisiä sisätiloja ja ulkoalueita ikäihmisille. Samalla voidaan hyödyntää ja lisätä Koivukodon yhteisöllisyyden mahdollisuuksia sekä muita sen tuottamia palveluita
- Keskustaajamaan tarvitaan lisäksi myös muita asumisen hallintamuotoja, esimerkiksi Virkkulan kylän tuottama yhteisöllinen asumismalli olisi hyvä uudistus Hauholle
- Ikäihmisten asuttamisessa vanhoissa omakotitaloissa on muutostyötarpeita
- Asuinympäristönä Hauho on vanha keskustaajama, jonka ilmettä on kirkastettu viime vuosina huomattavasti aktiivisten pitäjäläisten toimesta. Hauholaisuus pitää sisällään runsaasti yhteisöllisiä elementtejä ja Hauholta löytyy kokoontumispaikkoja.
- Keskustaajamasta löytyy tärkeimmät arkipalvelut kuten kauppa, kahvila, ravintola, apteekki ja kirjasto sekä runsaasti hyvinvointipalveluita. Pankkipalveluita Hauholla ei ole. Vanha raitti turistikohteena ylläpitää aktiivista yritystoimintaa.
- Ikäihmisille suunniteltujen reitistöjen kehittäminen keskustaajamassa kohdistuu erityisesti Koivukodon ja arkipalveluiden väliselle tieosuudelle (mahdollistaa myös Hauhontien toisesta suunnasta tulevien esteettömän saapumisen).
- Varmistetaan esteetön pääsy Koivukodolta arkipalveluihin johtavalle kävelytielle sekä kulku kävelytieltä arkipalveluiden piiriin (madalletut rotvallit)
- Kävelytien kunnossapidosta huolehditaan ympäri vuoden, samoin aina paikallaolevien levähdyspenkkien kunnosta
- Hauhon historia ja vanha raitti ovat luoneet hauholaisen identiteetin, joka voidaan ottaa myös asumisen ja asuinympäristöjen suunnittelussa huomioon olemassa olevaa kehittämällä, saavutettavuudesta huolehtimalla sekä kunnioittamalla perinteitä uudis- ja täydennysrakentamisessa.

Pitäjätaajama

Keskeistä huomioitavaa

- **Kotipitäjä:** ikääntyville pitäjäläisille varmistetaan mahdollisuus muuttaa oman pitäjän keskustaajamaan
- **Asuminen:** palvelukeskuksen/arkipalveluiden ympäristöön rakennetaan/korjataan ikäihmisille soveltuvaa eri hallintamalleilla toteutettua asumista varmistuen ikäspesifin, välimuotoisen asumisen riittävyys sekä yhteisöllisen asumisen olemassaolo. Omistusasujia ohjataan esteettömyyskysymyksissä ja peruskorjaus/muutostyö –mahdollisuuksissa kehittämään omia kiinteistöjään
- **Asuinympäristö:** olemassa olevia asuinympäristöjä tarkastellaan esteettömyyden näkökulmasta ja tehdään parannussuunnitelma
- **Yhteisöllisyys:** olemassa olevaa/kehittyvää yhteisöllisyyttä kutsutaan viihtyisillä tilaratkaisuilla mukaan ikäihmisten arkeen
- **Palvelut ja saavutettavuus:** erilaisten arki- ja muiden palveluiden saavutettavuus varmistetaan esteettömillä, ympärivuoden hoidetuilla kulkureiteillä, jotka on suunniteltu huomioiden asumisen sijoittuminen. Myös kuntoiluun tarvittavat esteettömät reitit levähdyspaikkoineen toteutetaan



Koivukoto

305

HAUHO

Vihniöntie

Tampereen valtatie

Ika-lampi

Saunalammi

Pappilano

keskus

Kirkko

Leikkikatu

Myllytie

Punnammänt

Lähdetie

Entutitie

Vitsialantie

Savikonkatu

Loviisan

Reineen töyrinkj.

44

Kenki järventie

Kenki järvent.

17

Kai-2-kata

vokitt jakj

Kuusikuja

Sauna lammi

Villenkuja

Suullituntie

Suurenkj.

Toppotantie

10 14

13

9

12

Myllyp.

Norpeentie

Honkaki

17

3

4

5

Danielson

Kalmari

Kirkkotie

Mikonhe

Vanharaitti

100

18

polk

10

leikkik.

Myllyki

1

2

3

4

5

Porrin.

ahde

ahde

Pottin

raitti

Kesk

raitti

10

polk

18

10

14

18

20

21

23

Mikonhe

kinahde

Kutuku

talpe

ky

M

6

7

8

9

10

11

12

13

14

15

1

2

3

4

5

6

7

8

9

10

11

12

13

14

15

1

2

3

4

5

6

7

8

9

10

11

12

13

14

15

1

2

3

4

5

6

7

8

9

10

11

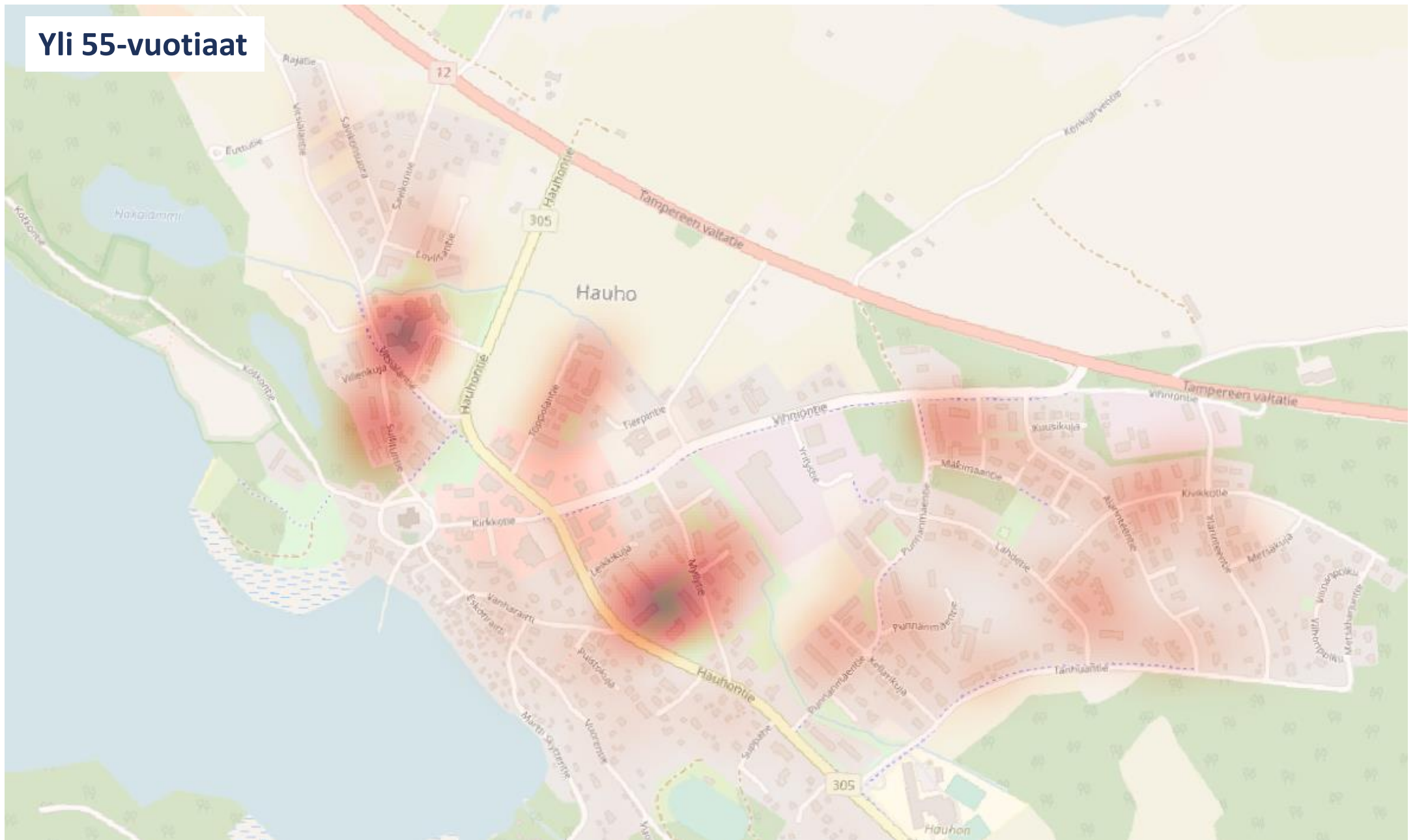
12

13

14

15

Yli 55-vuotiaat



Ikäystävällisen asumisen sijoittuminen Hämeenlinnan alueella

- Skenaariotyöskentelyssä tuotettiin monistettavat hyvinvointikeskusalue-, kaupunginosa- ja pitäjakeskus –mallit: 1. määriteltiin speksit tarkasteluun, 2. kuvattiin alueet ja 3. tehtiin kuvausten perusteella suositukset kehittämiselle
- Kantakaupungissa selvitettiin arkipalvelukeskittymien sijainti (kauppa, apteekki,..) suhteessa ikäihmisten määrälliseen ja alueelliseen sijoittumiseen sekä jo tehdyn esteettömyystyön toteuttamispaikat
- **Kantakaupunki:** karttapohjalle koottiin näkemys, millä alueilla kantakaupungissa ikäystävällistä asumista ja asuinympäristöjä kannattaa lähteä suunnittelemaan ja kehittämään eteenpäin (kartta seuraavalla dialla 24)
- **Pitäjät:** pitäjistä Hauho, Lammi ja Kalvola voivat hyödyntää Hauhon pitäjätaajaman kehittämismallia. Tuuloksessa ja Rengossa arkipalveluiden ympärille voidaan pitäjämallin mukaisesti miettiä suunnitellusti täydennys- ja korjausrakentamisen sekä kotien muutostöiden myötä ikäystävällistä asumista ja asuinympäristöjä sekä varmistaa arkipalvelualueen ikäystävällisyys. Haja-asutusalueilla kaupunki voi toimia mahdollistajana
- **Muut alueet:** Muille kaupungin alueille tulee toteuttaa 1. suunnitelma ja ohjeistus korjausrakentamiseen sekä kodin muutostöihin sekä 2. kohdennettuja toimia olemassa olevien asuinalueiden ikäystävällisyyden lisäämiseksi

Arkipalvelut Hämeenlinnassa

Asukkaita 1,5 km säteellä keskittymistä:

Keskusta

Yli 65-v: **5205**

Koko väestö: **15629**

Ojoinen

Yli 65-v: **1283**

Koko väestö: **4893**

Voutila

Yli 65-v: **1723**

Koko väestö: **6861**

Viipurintie

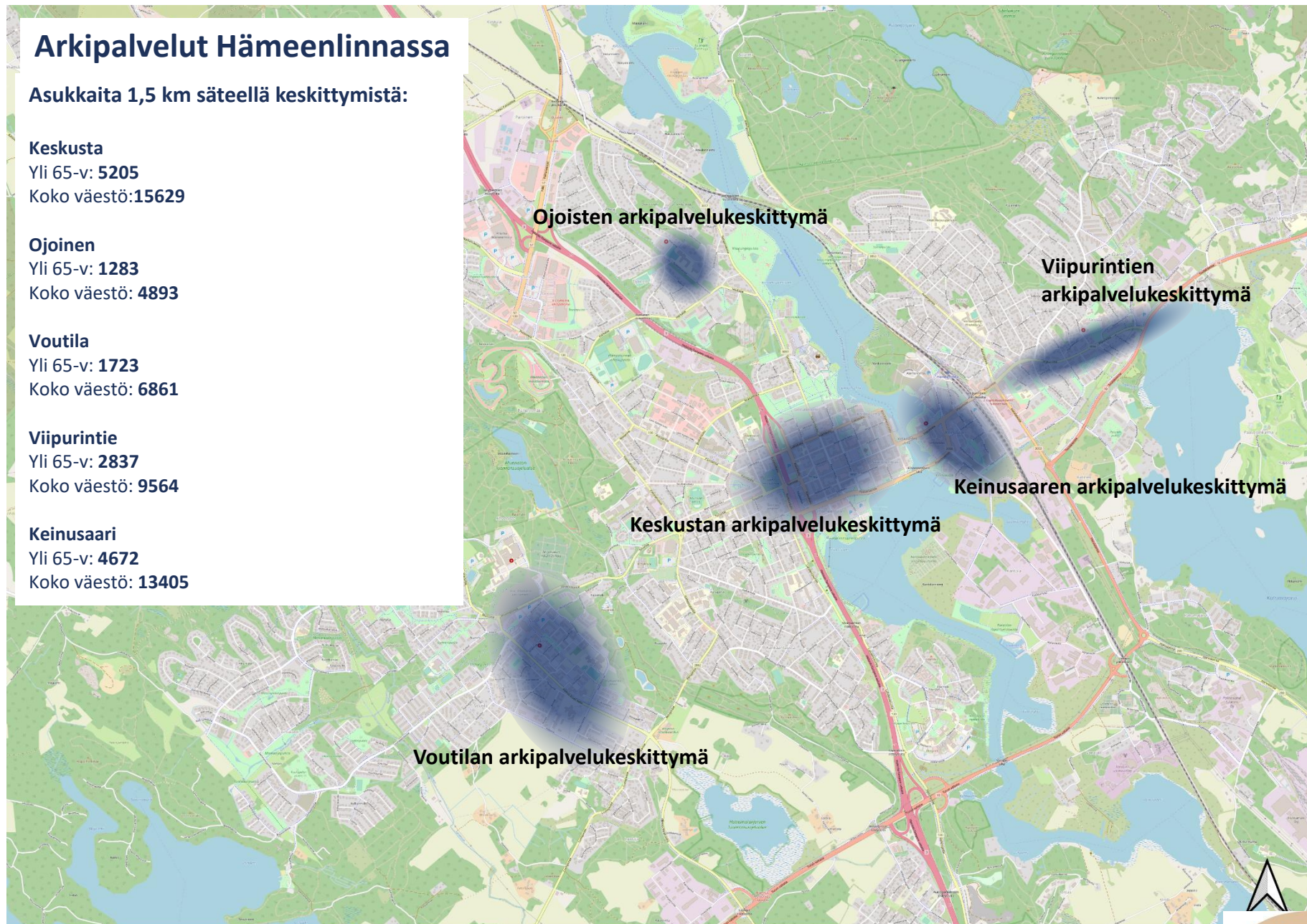
Yli 65-v: **2837**

Koko väestö: **9564**

Keinusaari

Yli 65-v: **4672**

Koko väestö: **13405**



Skenaariotyöskentelyn esittely työtapana

- Skenaariotyöskentely toteutettiin kolmella alueella: hyvinvointikeskusympäristö (Keinusaari) 3.5.2022, kaupunginosa (Voutila-Jukola) 25.4.2022 ja pitäjätäajama (Hauho) 2.5.2022
- Jokaiseen skenaariotyöpajaan kutsuttiin osallistujiksi 15-20 henkilöitä, jotka edustivat erilaisia lähestymistapoja ikäihmisten asumiseen sekä paikallisia ikäihmisiä
- Työskentely kesti n. 4 h: aihealueen alustus (1 h), alueen ikäihmisten asumisen ja palveluiden esittely karttapohjalla (45 min), skenaariotyöskentelyn esittely ja skenaariotyöpajat (1 h), purku ja keskustelu (45 min)
- Skenaariotyössä osallistujat oli jaettu valmiiksi skenaariotyöpajoihin
 - Hyvinvointialueen ympäristö: 1. Ikäihmisten asumisratkaisujen suunnittelu ja kehittäminen hyvinvointikeskusympäristössä, 2. Vetovoimaista ikäihmisten asumista hyvinvointikeskuksen kupeessa -> mitä tarkoittaa, miten toteutetaan?
 - Kaupunginosa: 1. Kaikille soveltuva ikäystävällinen asuinalue – miten toteutetaan? 2. Muistiystävällinen asuminen ja asuinympäristö tulevaisuuden tarpeisiin
 - Pitäjätäajama: 1. Pitäjän keskustaajaman ja ikääntyvien palvelukeskuksen yhteinen tulevaisuus, 2. Kyläalueiden ja haja-asutusalueiden asumisen kehittäminen
- Työpajojen tuloksista koottiin edellä esitelty materiaali, joka on monistettavissa Hämeenlinnan eri alueilla sekä myös laajemminkin