

# Parolan historiallinen kylätontti

Hämeenlinna

2023



Kuva 1 Parolan kylä vuoden 1703 tilusjakokartassa

**Tilaaaja:**

Hämeenlinnan kaupunki

**Tilaaajan edustaja:**

Mona Kalpala, Arkkitehti

**Työryhmä:**

Mikko Suha, arkeologi FT, vastaava tutkija

Andreas Artto, arkeologi, tutkija

**Suoritusajankohta:**

huhtikuu-heinäkuu 2023, työ on luovutettu 20.7.2023.

**Avainsanat:**

Hämeenlinna, arkeologinen inventointi, historiallinen aika, 1700-luku

© Arkkitehtitoimisto Ark-byroo oy

# Sisältö

<b>Tiivistelmä.....</b>	<b>4</b>
<b>1. Johdanto .....</b>	<b>5</b>
1.1 Tehtävä.....	5
1.2 Menetelmät.....	5
1.3 Arkisto- ja rekisteritiedot.....	7
<b>2. Kenttätöiden kuvaus.....</b>	<b>8</b>
<b>3. Kerrostuminen .....</b>	<b>11</b>
<b>4. Inventointialue kartoissa ja ilmakuvissa .....</b>	<b>15</b>
<b>5. Löydöt.....</b>	<b>17</b>
<b>6. Tulkinta ja johtopäätökset.....</b>	<b>19</b>
<b>Lähteet .....</b>	<b>20</b>
<b>Liitteet.....</b>	<b>21</b>

# Tiivistelmä

Hämeenlinnan Kiltin kaupunginosassa tehtiin arkeologinen tarkkuusinventointi viikolla 17. Tarkkuusinventointi ei löytänyt peltoalueilla kyntökerroksen alta jälkiä arkeologisista ilmiöistä. Tarkkuusinventoinnin ja arkistoselvityksen perusteella voidaan kuitenkin todeta, että historiallinen Parolan kylä on sijainnut alueella ja sen jäänteitä on edelleen löydettävissä maan alta. Parolan historiallinen kylä on sijoittunut pääasiallisesti nykyisen rakennuskannan alle ja on siten oletettavasti arkeologisesta näkökannasta pääosin tuhoutunut, mutta on mahdollista, että jotain ehjiä kerrostumia on jäljellä nykyisen asuintalon pihamaan alla.

# 1. Johdanto

## 1.1 Tehtävä

Hämeenlinnan kaupungin kaavoitus tilasi arkeologisen selvityksen Hämeenlinnan Pullerinmäen kaupunginosassa sijaitsevan Kiltin alueelle. Lähtötiedoissa mainittiin, että alueelta on tehty aiempia yksittäislöytöjä; yksittäinen pronssiesine peltoalueen koillisosasta sekä vuosien 1518 ja 1522 väliin ajoittuva klippinki peltoalueen itälaidalta<sup>1</sup>. Lisäksi tutkimusalueen pohjoispuolella on Parolan panssariprikaatin varikko, jonka alueelta on löytynyt aiemman inventoinnin yhteydessä vanhoja puolustusrakennelmia<sup>2</sup>.

Tehtävänannon mukaan tutkimuksen tuli selvittää liittykö alueen aiempiin löytöihin kiinteitä muinaisjäännöksiä peltokerroksen alla ja onko Parolan historiallisesta kylästä säilynyt jäänteitä tutkittavalla alueella. Tehtävänantoon kuului myös Parolan kylän vaiheiden selvittäminen historiallisten karttojen ja muiden lähteiden avulla.

## 1.2 Menetelmät

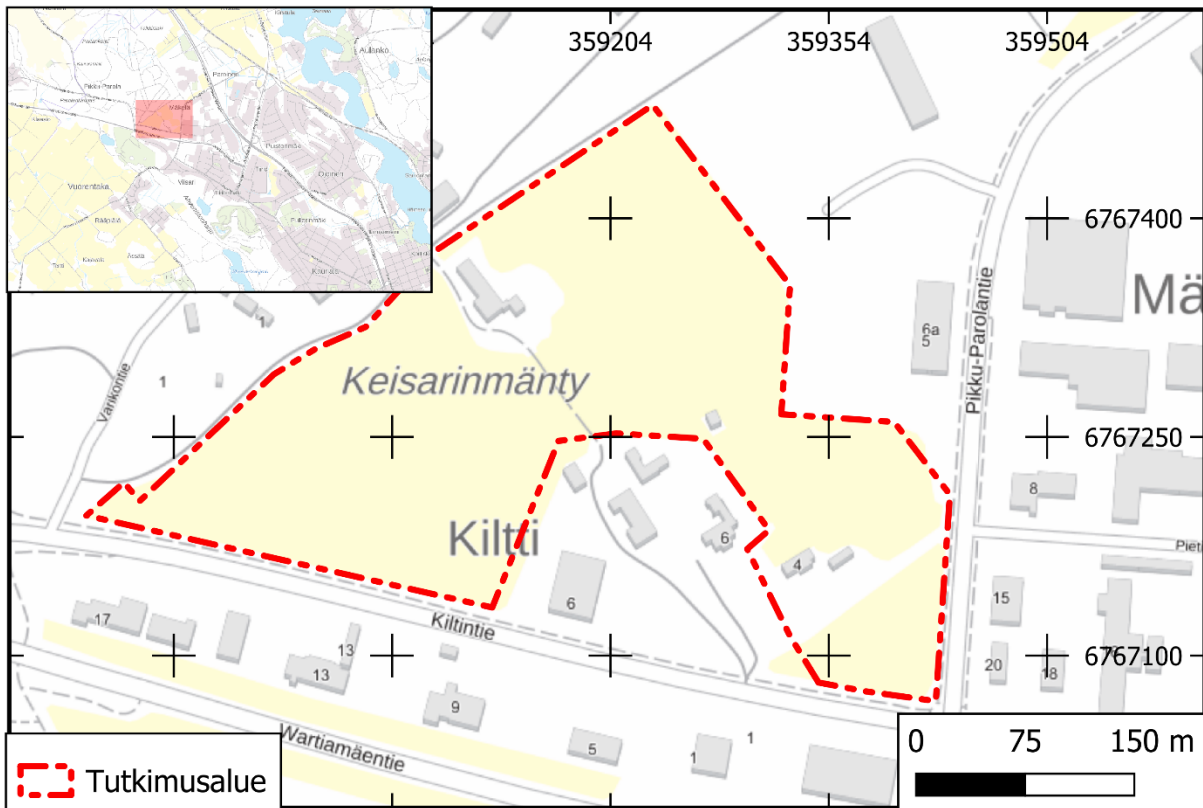
Selvityksen pääasialliset kenttätyömenetelmät ovat pääasiallisesti konekaivuuna tehty koeojitus ja käsin tehty koekuopitus. Koneellisessa koeojituksessa käytettiin arkeologisesta valvonnasta sovellettua toimintatapaa, jossa kaivinkoneella maata poistetaan mahdollisimman pitkältä alueelta ohuina viiltoina, jotta mahdolliset havaittavat kulttuurikerrokset tai löydöt häiriintyisivät mahdollisimman vähän. Kenttätöiden mittaukset tehtiin Trimble R12 tarkkuus-GPS-laitteella ja TSC7 maastotietokoneella. Selvityksessä tarkasteltiin myös kansallisarkistosta löytyviä vanhoja karttoja sekä julkaistuja vanhoja ilmakuvia. Ilmakuvien ja karttojen tarkastelun perusteella pyrittiin rajaamaan niin Parolan historiallisen kylän vaiheita ja levintää kuin 1800-luvun venäläisen varuskunnan vaikutusalueita.

---

<sup>1</sup> Löytöpaikat kypissä: Kiltti 1000023774 ja Virpilä 1000046706

<sup>2</sup> Taivainen 2012

## Yleiskarttaote



Kuva 2 Yleiskarttaote tutkimusalueesta. Taustakarttana käytetty MML aineistopalvelun kartta-aineistoa 5/23. Koordinaatit järjestelmässä ETRS-TM35FIN.

### 1.3 Arkisto- ja rekisteritiedot

**Kohteen nimi:** Parolan historiallinen kylä (Pikku-Parola)

**Muinaisjäännöstunnus:** Ei ole

**Kohteen laji:** Asuinpaikat

**Kohteen ajoitus:** 1500–1800-luvut

**Osoite /Kunta:** Kiltintie 4-6,13130 Hämeenlinna

**Kiinteistötunnus:** .109-423-4-25, .109-423-4-2, .109-423-5-60, .190-423-1-15, .109-423-5-2

**Keskikoordinaatit:** N6767205, E359225 (ETRS-TM35FIN)

**Tutkimuksen laatu:** Arkeologinen inventointi, arkistokatsaus

**Tutkimuksen toteuttaja:** Mikko Suha & Andreas Artto, Ark-byroo oy

**Tutkimuksen tilaaja:** Hämeenlinnan kaupungin kaavoitus

**Tutkimuslupa:** Ei haettu (Tutkimushetkellä ei kiinteää muinaisjäännöstä alueella)

**Kenttätyöaika:** 24.4.-26.4.2023

**Tutkitun alueen laajuus:** n. 124000 m<sup>2</sup>

**Kaivetun alueen laajuus:** n. 500m<sup>2</sup>

**Resurssit:** 65 h, josta kenttätöitä 21 h.

**Löydöt:** Odottaa päänumeroa

**Tutkimushistoria:** -

**Tutkimuskertomuksen säilytyspaikka:** Museovirasto

## 2. Kenttätöiden kuvaus

Ensimmäisen kenttätöypäivän aikana kaivettiin koneellisesti 14 koeojaa inventointialueen koillisreunaan. Koeojat sijoitettiin koillisreunaan ja laajentuen alueella etelään päin. Ensimmäisen päivän koeojissa ei näkynyt mitään merkkejä peltokerroksen alaisista kiinteistä muinaisjäännöksistä. Kynnetty peltokerros oli noin 30 senttiä paksu, jonka jälkeen alkoi tiukaksi tamppaantunut ja koskematon hiekkapohjainen maannos. Koeojat kuitenkin varmistettiin kaivamalla keskimäärin noin 70 cm syvyyteen pinnasta mitattuna. Tältä alueelta ei kokonaisuudessaan tullut mitään löytöjä tai muita merkkejä arkeologisesti relevantista ihmistoiminnasta.

Ensimmäisen kenttäpäivän aikana paikalla käynyt kaupunginarkeologi, Antti Krapu, toimitti kansallisarkistosta löytämänsä 1842 vuoden kartan Parolan kylätontista. Kartasta saatujen tietojen pohjalta pystyttiin paikantamaan kansallisarkiston kokoelmista myös varhaisempi, vuoden 1703 tilusjakokartta. Molemmat kartat pystyttiin asemoimaan ja tiedot syötettiin mittalaitteistoon.

Toisena kenttäpäivänä käytettiin asemoitujen karttojen tietoja koeojien sijoittamiseen. Asemoinnin perusteella saadut tiedot osoittautuivat kenttätöiden kannalta haastaviksi; Parolan historiallisen kylätontin merkityt tilukset sijoittuvat käytännössä kokonaan joko Kiltintien eteläpuolelle, joka oli inventointialueen ulkopuolella ja nykyisen rakennuskannan alla tai inventointialueen sisällä olevalle nykyisen rakennuskannan alueelle, jossa ei ollut lupaa kaivaa pihamaiden alueella. Vuoden 1842 kartan tilukset kuitenkin jatkuivat hyvin rajoittuneesti vielä inventointialueen eteläiselle peltomaalle. Toisen kenttätöypäivän tutkimussuunnaksi muotoutui täten kartan asemoinnin vahvistaminen ojittamalla tilusten reunojen sisälle sijoittuvaa peltomaata. Eteläisistä koeojista paljastui joitakin paloja historiallisen ajan keramiikkaa, mutta löydöt tulivat pellon kyntökerroksen sisältä, jossa oli sekoittuneena myös satunnaista modernia roskaa. Löydöt keskittyivät kuitenkin tiukasti tilusten sisäisiin alueisiin ja eteläisen pellon pohjoiseen päähän.



Tähän perustuen tehtiin tutkimuksellinen oletus, että karttojen asemointi on oikein ja 1700–1800-lukujen Parolan kylä sijaitsee oletettavasti jotakuinkin nykyisen rakennuskannan alla. Eteläinen pelto oli pieni ja tälle peltoalueelle oli kaivettu myös moderneja putkia ja kaapeleita, joten tiluksien alueelle sijoittuvaa peltoa, jota voitaisiin ojittaa häiritsemättä modernia tekniikkaa ei enää ollut. Koska kaikki löydöt tulivat kyntökerroksesta ja kyntökerrosta syvemmällä ollessa maassa ei ollut merkkejä ihmistoiminnasta, voidaan olettaa Parolan kylän mahdollisen kulttuurikerroksen olevan tuhoutunut peltotoiminnan ja kuntatekniikan asentamisen yhteydessä tällä eteläisellä peltoalueella.

Jotta historiallisten tilusten, ja täten Parolan kylän reunojen, rajauksesta voitaisiin tarkemmin määritellä, siirryttiin ojittamaan itäistä peltoaluetta. Yksi konekaivettu koeoja, joka kaivettiin pohjois-eteläsuuntaisesti Pietilän talon tontin reunan viereen, tuotti joitakin paloja historiallisen ajan keramiikkaa. Nämäkin tulivat sekoittuneesta kyntökerroksesta, jota syvemmällä ei ollut aiempaan ihmistoimintaan viittaavia jälkiä. Jotta levintä selviäisi tarkemmin, kaivettiin samansuuntainen koeoja koneellisesti noin 9 metriä edeltävästä ojasta koilliseen. Tästä ojasta ei tullut modernin roskan lisäksi löytöjä, joten vaikuttaa ettei tiluksiin liittyvä materiaali jatku tätä pidemmälle nykyisen rakennuskannan tonttirajojen ulkopuolelle.

Edeltä mainituista itäisistä koeojista katsottuna koilliseen kaivettiin koeoja metallinpaljastinlöytöihin liittyvää maata. Ojasta ei tullut löytöjä. Itäiselle peltoalueelle, kahdesta ensimmäisestä alueen ojasta katsottuna länteen kaivettiin yksi koeoja, joka alkoi peltoalueen tontin rajan tuntumasta ja eteni kohti Pietilän talon tontin pohjoisinta reunaa kohti. Tästäkään ojasta ei tullut löytöjä. Tilusten reunat olivat varsin kaukana nykyisen peltoalueen reunoista, mutta inventointialueen länsipuolelle kaivettiin vielä yksi oja myötäillen tontin reunaa. Viereisellä tontilla, nykyisen teollisuushallin pihamaalla oli käynnissä kaivuutyöt. Paikalla tavatun teollisuushallin työntekijän mukaan metallinetsinharrastajat ovat aiempina vuosina pyytäneet lupaa tutkia maata teollisuushallin kaivuutoiden alueella, mutta eivät ole luvat saatuaan löytäneet alueelta mitään. Perustuen tähän tiedonantoon ja siihen, että tontin reunoja myötäilleestä kaivetusta koeojasta ei tullut löytöjä ja kyntökerrosta syvemmältä ei tullut merkkejä aiemmasta ihmistoiminnasta; ei voida pitää todennäköisenä,

että Parolan kylän tilukset jatkuisivat tällekin puolelle peltoaluetta. Vuoden 1703 karttaan oli myös merkitty jonkinlainen aitaus peltoalueelle. Ensimmäisen kenttätyöpäivän aikana aitauksen viereen oli jo kaivettu yksi koeoja, mutta tämä ei osunut aitauksen alueelle. Tähdäten aitauksen tutkimiseen, kaivettiin vielä yksi oja koneellisesti. Oja sijoitettiin menemään aitauksen merkityn rajan läpi ja aitaukseen sisälle, mutta mitään muutoksia jo tuttuun peltomaan käyttäytymiseen ei havaittu.

Kolmannen ja viimeisen kenttätyöpäivän aikana kaivettiin käsin koepistoja Pietilän talon tontin alueelle. Siinä missä tontilla kaivamiselle oli annettu lupa, kaivamisella oli maisemointiedellytys jota ei oltaisi kyetty täyttämään konekaivuulla. Tämän takia koepistoja kaivettiin käsin. Koepistoja tehtiin viisi ja ne olivat pintamuodoltaan noin 50 cm x 50 cm neliöitä. Näistä kolmessa tuli vastaan samanlaista historiallisen ajan keramiikkaa, jota oli löytynyt myös peltoalueilta. Koepistoissa ei ollut merkkejä maannoksen sekoittumisesta modernin roskan muodossa. Kaikki löydöt koekuopista tulivat noin ensimmäisen 20 cm syvyyteen mennessä. Näiden koekuoppien perusteella on siis mahdollista, että nykyisen rakennuskannan pihamaiden alueilla on säilynyt kulttuurikerroksia, jotka liittyvät ainakin Parolan kylän vaiheisiin 1700-1800 luvulla. Kolmantena kenttätyöpäivänä havaittiin myös ei-luonnolliselta vaikuttava kohoumasarja viereisellä tontin pihamaan puolelta, jonne ei ollut lupaa kajota. Talon asukkaalta käytiin kysymässä lupa kohoumien mittailuun ja kohoumat mitattiin paikoilleen.

### 3. Kerrostuminen

Alueella havaittu kerrostuminen oli varsin yksinkertaista ja tasalaatuista. Kaikki pohjoisilla peltoalueilla kaivetut koeajat noudattivat samanlaista kerrostumista, jossa noin ensimmäiset 20–40 cm olivat multaa, jonka alta taas paljastui tiukkaan tamppaantunutta hienoa hiekkaa.



Kuva 3 Pohjoisen peltoalueen kerrostumista profiilissa. Kuvattu etelästä. Kuvaja A. Artto.



*Kuva 4 Eteläisen alueen ensimmäisen ojan profiilia. Kuvattu lännestä. Kuvaja A. Arto*

Eteläisellä peltoalueella, johon kaivettiin kaksi koeojaa, kerrostuminen poikkesi tästä, mutta ei antanut viitteitä kyntökerroksen alle jääneestä ihmistoiminnasta. Multaista kyntökerros jatkui syvemmälle kuin alueen pohjoispuolella ja ei vaihtunut hiekkaiseen maannokseen vaan seuraava kerros oli koostumukseltaan varsin savinen. Kyntökerroksen alapuolella ei kuitenkaan ollut merkkejä ihmistoiminnasta. Kyntökerroksesta tuli muutamia löytöjä, mutta näitä voidaan pitää viljelytoiminnan siirtäminä. Tämä eteläpuolen ensimmäinen oja kaivettiin jopa 1.3 m syvyyteen käyttäytymisen varmistamiseksi. Eteläpuolen toinen oja noudatti samaa kaavaa kuin pohjoisen peltoalueen ojat. Tästä toisesta ojasta tuli myös muutamia paloja keramiikkaa, mutta nämäkin sekoittuneesta kyntökerroksesta. Eteläisen puolen ensimmäinen koeoja oli ainoa ojista, joka poikkesi kerrostumiseltaan muista kaivetuista ojista.

Kaivettujen koepistojen stratigrafia oli hyvin yksinkertainen; nurmikon alla oli enimmillään noin 30 cm multaa, jonka jälkeen maannos vaihtui jokseenkin saviseksi hiekaksi (kuva 5). Koepistojen löydöt tulivat kaikki tästä päällimmäisestä multakerroksesta, mutta koepistot kaivettiin noin puolen metriin syvyyteen asti.



Kuva 5 Koepisto 1. Kuvattu lännestä. Kuvaaja A. Artto

## 4. Inventointialue kartoissa ja ilmakuvissa

Vanhimmat kartat, jotka pystyttiin asemoimaan jotakuinkin paikoilleen, ajoittuvat 1700- ja 1800-luvuille. Saatavilla olevan kartta-aineiston asemoiminen paikoilleen oli haastavaa, sillä kartoissa ei ollut juurikaan kuvattuna edelleen paikalla olevia rakennuksia. Poikkeuksena tähän oli vuoden Vanajan pitäjäkartta vuodelta 1842, johon on merkitty Hämeen linna, mutta kuvaus on tässä kartassa epämääräinen. Merkinnästä ei käy ilmi onko merkintä vain itse linna vai myös sitä ympäröivät valitukset, joten kartan venyttäminen todellisuutta vastaavaan skaalaan on vaikeaa. Vanajaveden veden pinnan taso on muuttunut, merkittävästi karttojen tekohetkestä nykyisyyteen, joten rantalinjat olivat jopa tavanomaista suuntaa antavampia asemoinnin kannalta. Asemointi siis jouduttiin tekemään pääasiallisesti pikemminkin hienosäätäen ja sovittaen karttaa, kunnes se on lähinnä vähiten väärin. Säättämässä käytettiin työkaluina mm. vertailua Vuorentaan ja Pikku-Parolan välisessä etäisyydessä, teiden suuntia ja muotoja jne.

Yhdistettynä kenttätöiden havaintoihin, parhaiten paikalle asemoituva kartta on Vuorentaan tiluskartta vuodelta 1703, jossa kuvataan myös Parolan kylän tiluksia. Kartassa merkityt kylän tilukset sijoittuvat käytännössä kokonaan nykyisen rakennuskannan alueelle, osittain myös Kiltintien eteläpuolelle. Asemointi vaikuttaa kenttätöiden valossa luotettavalta, sillä kaikki historiallisen ajan keramiikka löytyi tämän asemoinnin perusteella tilusten sisältä tai välittömästä läheisyydestä. Parolan kylä näkyy myös peltokartassa vuodelta 1781 (karttaliite 2), jossa Parolan pääkylän itäpuolelle on merkattu yhden talon sijasta kaksi taloa.

Vuoden 1842 Vanajan pitäjäkartta asemoituu myös suuntaa antavasti samoille paikoille ja edustaa ensimmäistä saatavilla olevaa karttalähdettä, jossa Parolan kylän kaksi aluetta on kuvattu jokseenkin tarkemmin. Kartassa Parolan kylä vaikuttaa laajentuneen toiseksi muutaman talon kokonaisuudeksi pääasiallisesta paikastaan noin 300 metriä koilliseen, nykyisen Pikku-Parolantien mutkan kohdille. On mahdollista, että kyse on pikemminkin yhdistymisestä kuin erkaantumisesta, sillä suurin piirtein samalle paikalle on merkitty yksittäinen talo vuoden 1703 (karttaliite 1) kartassa. Parolan kylän vaiheita näkyy myös venäläisvalmisteisessa kartassa vuodelta 1872 (karttaliite 4), johon on myös merkitty venäläisen sotilasleirin alue. Sotilasleirin kuvastanee samaa leiriä, johon

vuoden 2012 inventointihavainnot liittyivät. Kartassa sotilasleirin raja mukailee nykyäänkin olemassa olevaa tietä, johon Parolan nykyinen varikkoaluekin rajautuu. Tämän myötä ei liene syytä olettaa venäläisleirin toiminnan jatkuvan peltoalueelle asti. Myös viistovarjovalotuskuva (karttaliite 6) tukee tätä havaintoa, sillä varikkoalueelta havaitut puolustusrakenteet näkyvät siinä, mutta inventointialueella pellolla ei ole näkyvissä mitään samankaltaisiin rakenteisiin viittaavaa.

Vuoden 1939 ilmakuvassa kylän paikalla oleva rakennuskanta vaikuttaa olevan siirtymässä pois alkuperäisen kylätontin paikalta. Rakennuksia edelleen on 1703 ja 1842 merkittyjen alueiden sisällä, mutta rakennuskanta vaikuttaa olleen tässä vaiheessa alkuperäistä kylänpaikkaa idempänä. Siinä missä ilmakuvassa rakennuskanta ei aivan osu 1842 kartan Parolan koilliseen osaan, lienee perusteltavaa olettaa kyseessä olevan osa samaa asutusjatkumoa. Ilmakuvassa näkyy myös hyvin vanhemmissa kartoissa näkyvät tielinjat, jotka ovat vuonna 1939 (karttaliite 5) vielä selkeästi käytössä.

Alueen rakennuskannan muutokset ovat hyvin pieniä saatavilla olevassa vuoden 1952 ilmakuvassa, mutta vuoden 1967 ilmakuvassa kylän alueen rakennuskanta on muuttunut olennaisesti; kylätontin keskellä olleet kaksi taloa ovat korvaantuneet yhdellä muodoltaan modernimmalla talolla, joka on edelleen tontilla. Vuonna 1967 Parolan itäosuudesta on myös jäljellä samankaltaista rakennuskantaa kuin aiemmin.

Vuosien 1967 ja 2005 väliset kuvat ovat huonolaatuisia ja harvoja. Vuoteen 2005 mennessä Parolan kylän ympäristö on muuttunut jo lähes vastaamaan nykyistä muotoaan, joskin joitakin nykyisiä alueella olevia teollisuusrakennuksia vielä puuttuu. Parolan kylän itäinen osa on kokonaan kadonnut hallirakennusten tieltä ja uudet tiet ovat muuttaneet aluetta merkittävästi. Entisestä päätiestä, joka kulki kylätontin etelänpuoleista laitaa myöten, on jäljellä Kiltintien ja Pikku-Parolantien välisen risteyksen läheisyydessä kulkeva tielinja.



## 5. Löydöt

Inventoinnin ainoa löytötyyppi oli historiallisen ajan keramiikka, joka oli pääasiallisesti punasavista ja lasitettua. Keramiikkaa on ilman laboratiivisia tutkimuksia vaikea ajoittaa tarkemmin, mutta keramiikka vaikuttaa edustavan asuinpaikkakonteksteissa varsin tyypilliseltä 1700–1800-lukujen aineistoa. Tämä olisi myös johdonmukaista asemoitujen karttojen antaman käsityksen perusteella. Koska kaikki muut kuin koepistoista tehdyt löydöt tulivat sekoittuneista kontekstista, merkittävä osa löydöistä poistetaan valokuvaamisen ja muun dokumentoinnin jälkeen.



Kuva 6 Ylhäällä KM45086:1, alavasemmalla KM45086:2, alaoikealla KM45086:3.

## 6. Tulkinta ja johtopäätökset

Parolan kylän tarkka paikannus ennen 1700-luvun alkua ei ollut saatavilla olevan lähdeaineiston perusteella mahdollista. Itsessään mielenkiintoisena havaintona voidaan kuitenkin pitää sitä, että nimenmuutos alueella Pikku-Parolaksi ja myöhemmin Kiltiksi vaikuttaa ajoittuneen vasta 1870-luvun jälkeiseen aikaan sillä venäläiskartassa vuodelta 1872 (karttaliite 4) alkuperäinen Parola kulkee edelleen omalla nimellään. Löytöjä ei ollut suuria määriä, mutta niiden antama kuva alueen arkeologisesta nykytilasta on selkeä. Historiallisen ajan asutukseen viittaavat löydöt tulivat kaivettaessa ensimmäisen 30 cm sisältä, joka peltoalueilla oli kokonaan kyntökerroksen sisällä. Tähän lukeutuu myös käsin kaivetuista koepistoista tulleet löydöt, joiden sijaintien voidaan olettaa olevan alkupe-  
räiset.

Tämän perusteella voidaan olettaa, että kylän peltoalueelle ulottunut osuus on oletettavasti arkeologisesti sekoittunut/tuhoutunut, mutta nykyisen rakennuskannan piha-alueilla voi olla kylään liittyvää kerrostumista<sup>3</sup>. Erityisesti nykyisen asuintalon pihalla havaittu kohouma voi edustaa jotain kylän toiminnan jäänteitä, sillä kohoumalle ei löytynyt ainakaan ilmakuvien kautta ilmeistä selitystä (karttaliite 5). Käytännössä jäljellä oleva arkeologinen kerrostuminen rajoittunee varsin tiukasti nykyisen asuintalon ja Pietilän talon pihamaiden alle ja mahdollisesti niiden välittömään läheisyyteen. Koska mahdollinen kerrostuminen on näiden tutkimusten perusteella vain noin ensimmäiset 30 cm pinnasta, uuden tien ja teollisuuskiinteistöjen asfaltointi ja sen alle yleensä kasattava kivituhka ovat todennäköisesti tuhonneet mahdolliset kerrokset. Tätä ei tosin näissä tutkimuksissa voitu varmentaa.

Ottaen huomioon kuinka pienistä koepistoista tuli historiallisen ajan käyttökeramiikkaa ja kuinka nykyisen asuintalon pihamaalla on toistaiseksi selittämätön kohouma historiallisen kylätontin sisällä, on syytä olettaa alueella säilyneen arkeologista kerrostumista, joka todennäköisesti ajoittuu kylän käyttöaikaan. Alueella on siis tutkimatonta arkeologista potentiaalia, joka voisi olla mielenkiintoista tulevaisuudessa. Alueen osittainen suojeleminen kiinteänä muinaisjäännösalueena antaisi tämän potentiaalin säilyä tulevaa tutkimusta varten. Ehdotettu muinaisjäännösalue on esitetty karttaliitteessä 9.

---

<sup>3</sup> Kiinteistötunnus .109-423-4-26

# Lähteet

Karttakokoelma (HMA). D ERITYISET KOKOELMAT. Dd Geometriset ja isojakokartat. D I 127. Charta öfver Parola bys Bröstmarks Ägor Vono Socken (1781-1781). Kansallisarkisto. <https://astia.narc.fi/uusiastia/> Viitattu 30.5.2023.

Maanmittaushallituksen historiallinen kartta-arkisto (kokoelma). Ia.\* Pitäjänkartasto. 2131 09+2132 07 Ia.\* -/- - Vanaja (--). Tiedosto 1. Kansallisarkisto. <https://astia.narc.fi/uusiastia/> Viitattu 30.5.2023.

Maanmittaushallituksen uudistusarkisto . MHA U Uudistuskartat ja -asiakirjat. H HÄMEEN LÄÄNI. Hämeenlinna. H91:13/1-2. Vuorentaka; Tiluskartta ja asiakirjat (1703-1703). Kansallisarkisto. Viitattu 30.5.2023. <https://astia.narc.fi/uusiastia/> Viitattu 30.5.2023

Maanmittauslaitos. 2023. Paikkatietoikkuna, ilmakuvat -taso. <https://kartta.paikkatietoikkuna.fi> Viitattu 30.5.2023

Taivainen, J. 2012. Lounais-Suomi. Kulttuuriperintökohteiden inventointi 2012/KMO. [https://www.kvppi.fi/palveluikkuna/raportti/read/asp/r\\_raportti\\_det.aspx?RAPORTTI\\_ID=143367](https://www.kvppi.fi/palveluikkuna/raportti/read/asp/r_raportti_det.aspx?RAPORTTI_ID=143367) Viitattu 30.5.2023

Vanhempi kartta- ja piirroskokoelma. Venäläiset kartat ja piirustukset. Kartat. VKP-3/6:42 Hämeenlinna ympäristöineen sekä leirialue, kartta (--). Tiedosto 2. Kansallisarkisto. <https://astia.narc.fi/uusiastia/> Viitattu 30.5.2023

# Liitteet

## Kuvaluettelo

Kuva 1	Parolan kylä vuoden 1703 tilusjakokartassa
Kuva 2	Yleiskarttaote tutkimusalueesta. Taustakarttana käytetty MML aineistopalvelun kartta-aineistoa 5/23. Koordinaatit järjestelmässä ETRS-TM35FIN.
Kuva 3	Pohjoisen peltoalueen kerrostumista profiilissa. Kuvattu etelästä. Kuvaaja A. Artto.
Kuva 4	Eteläisen alueen ensimmäisen ojan profiilia. Kuvattu lännestä. Kuvaaja A. Artto
Kuva 5	Koepisto 1. Kuvattu lännestä. Kuvaaja A. Artto
Kuva 6	Ylhäällä KM45086:1, alavasemmalla KM45086:2, alaoikealla KM45086:3. Kuvaaja A.Artto

## Löytöluettelo

KM45086 2023

Historiallisen ajan asutuslöytöjä

Muinaisjäännösrekisteritunnus: Ei tekohetkellä

Tutkimus: Arkeologinen inventointi

Kenttätyöaika: 24.-26.4.2023

Kenttätöiden johtaja: Andreas Artto

Aiemmat löydöt: Alueelta irtolöytöinä KM40007:1 ja KM44627:1

Löydöt luetteloitu 20.7.2023

Luetteloijat: Inka Salmelainen ja Andreas Artto

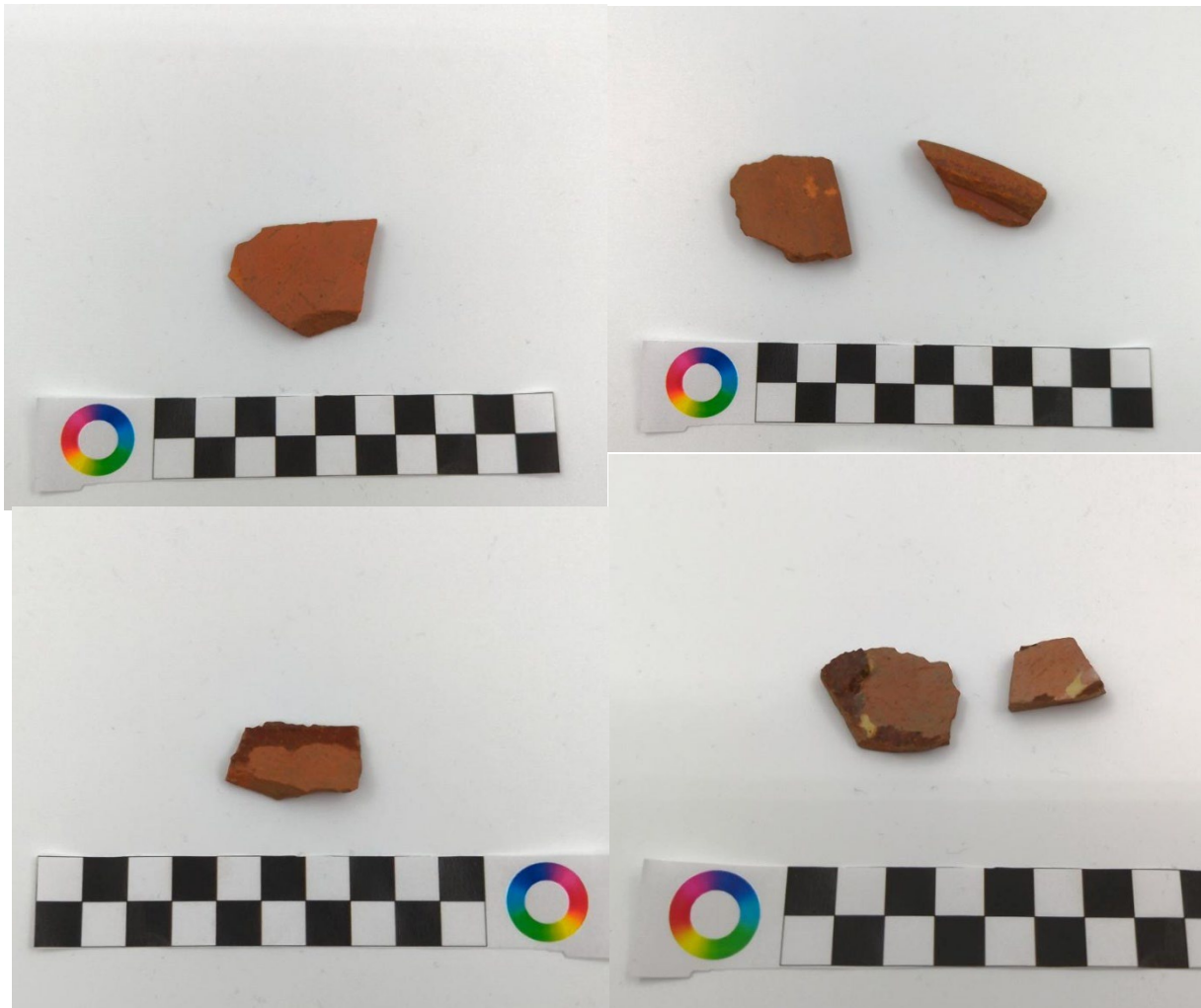
KM	Alanu- mero	Esinetyyp- pi	Materi- aali	Kuvaus	Määr- ä	Paino (g)	Löytökonteksti
KM4508 6	1	Astia	Punasavi	Paloja punasaviastiasta, ruskeaa ja keltaista lasitusta yhdellä pinnalla.	2	43.2	Pisto 1
KM4508 6	2	Astia	Punasavi	Reunapala punasaviastiasta, vähän ruskeaa ja keltaista lasitusta jäljellä yhdellä pinnalla.	1	2.2	Pisto 4 (n. ensimmäiset 10 cm)
KM4508 6	3	Astia	Punasavi	Reunapala punasaviastiasta, vaurioitunutta ruskeaa ja keltaista lasitusta yhdellä pinnalla.	1	1.5	Pisto 5 (n. 30 cm)

## Poistetut löydöt

Löydöt saatu peltotoiminnan sekoittamasta maasta pelloille sijoitetuista koeojista

1	Astia	Punasavi	Pala lasittamatonta punasavikeramiikkaa	1	8.6
2	Astia	Punasavi	Reunapaloja punasaviastiasta. Toisessa vähän lasitusta jäljellä yhdellä pinnalla.	2	11.4
3	Astia	Punasavi	Pala punasaviastiasta, vähän lasitusta jäljellä yhdellä pinnalla	1	3.0
4	Astia	Punasavi	Paloja punasaviastiasta, vähän ruskeaa ja keltaista lasitusta jäljellä yhdellä pinnalla.	2	6.8

## Poistettujen löytöjen kuvataulu



Ylhäällä poistetut löydöt 1 & 2, alhaalla poistetut löydöt 3 & 4



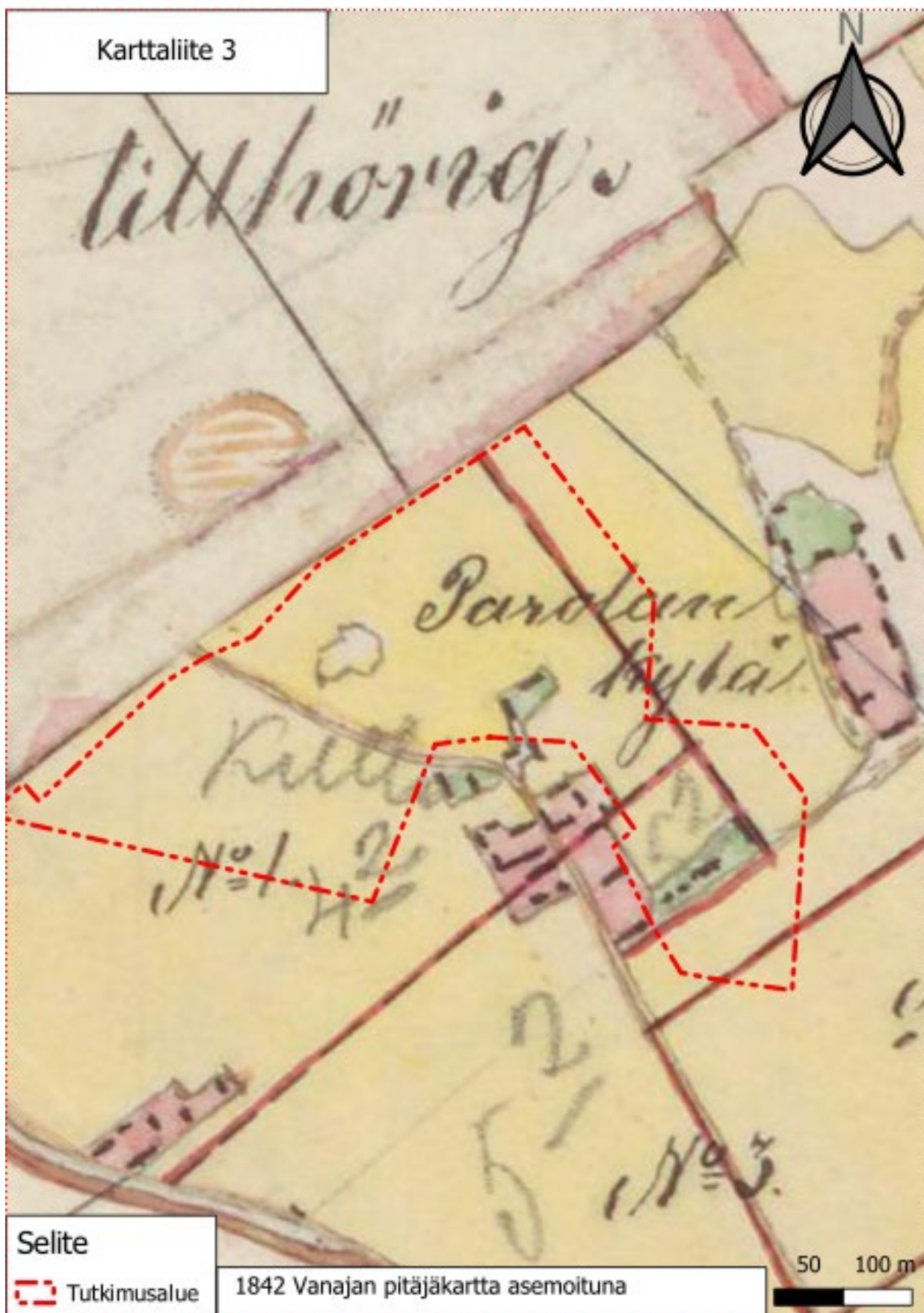
## Karttaliitteet

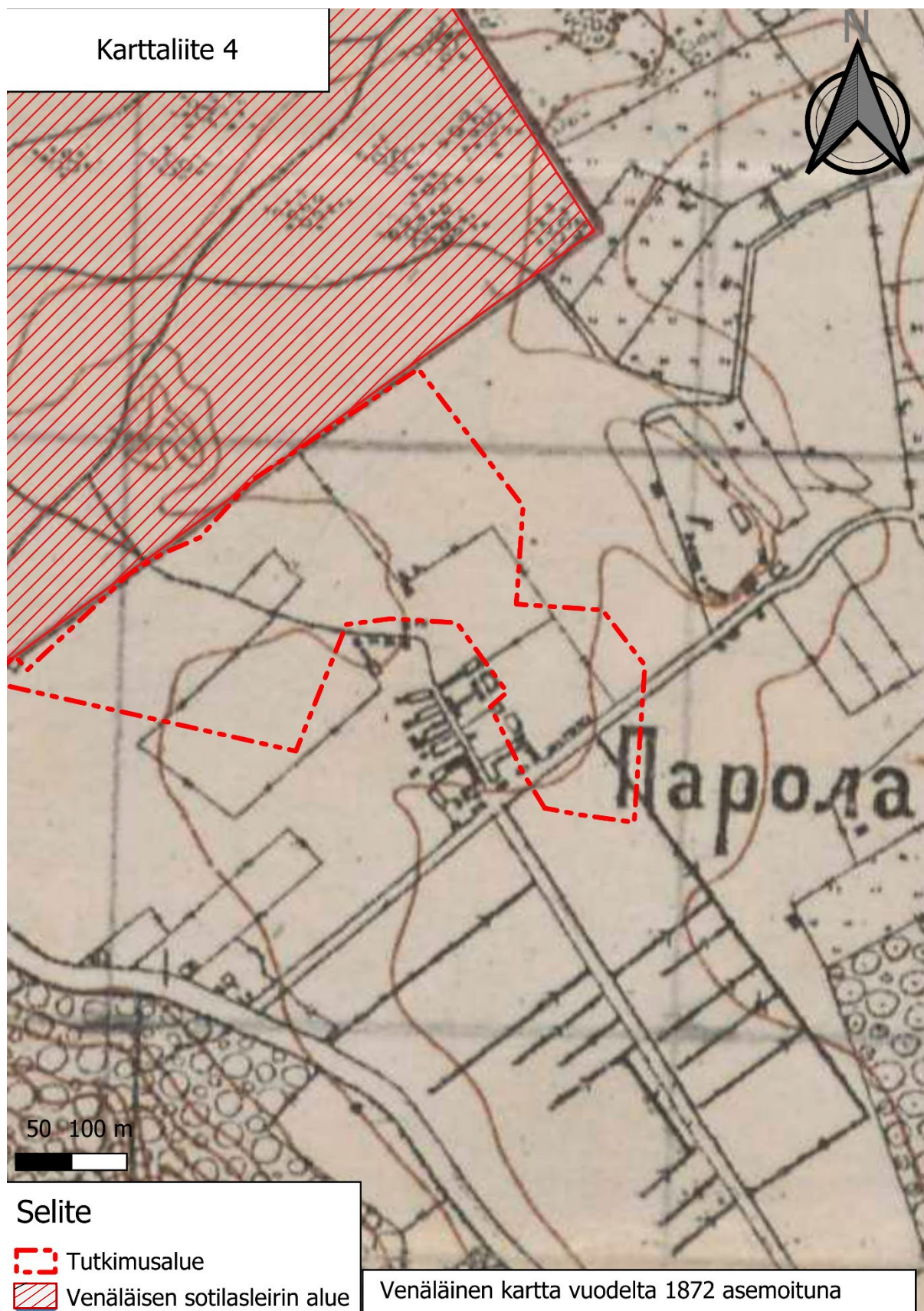
Kartat piirretty toukokuussa ja kesäkuussa 2023. Piirtäjä Andreas Artto.



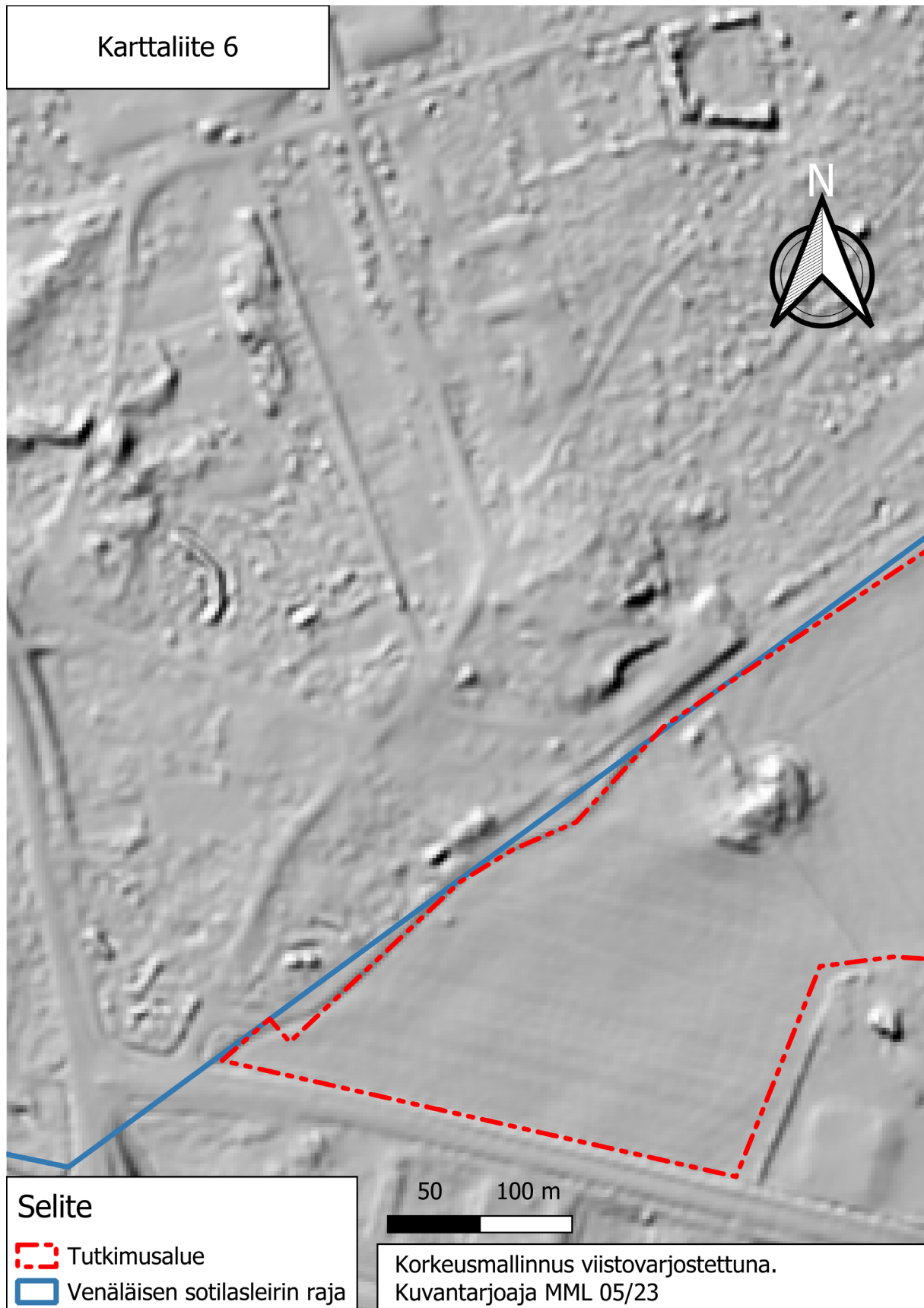
## Karttaliite 2

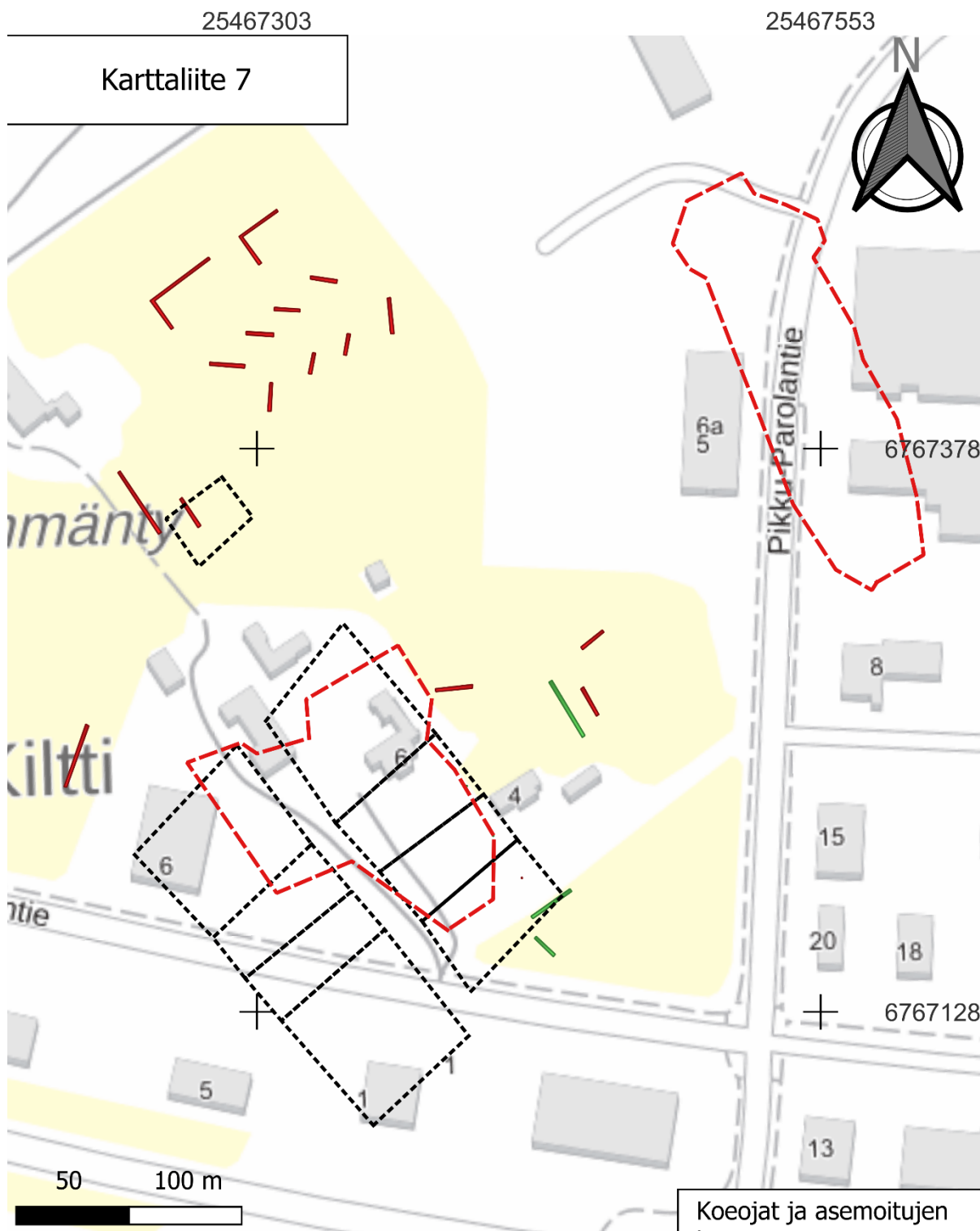












### Selite

Historialliset tilukset/tontit

Vanajan pitäjäkarta 1842

Vuorentaan tiluskarta 1703

Koeajat

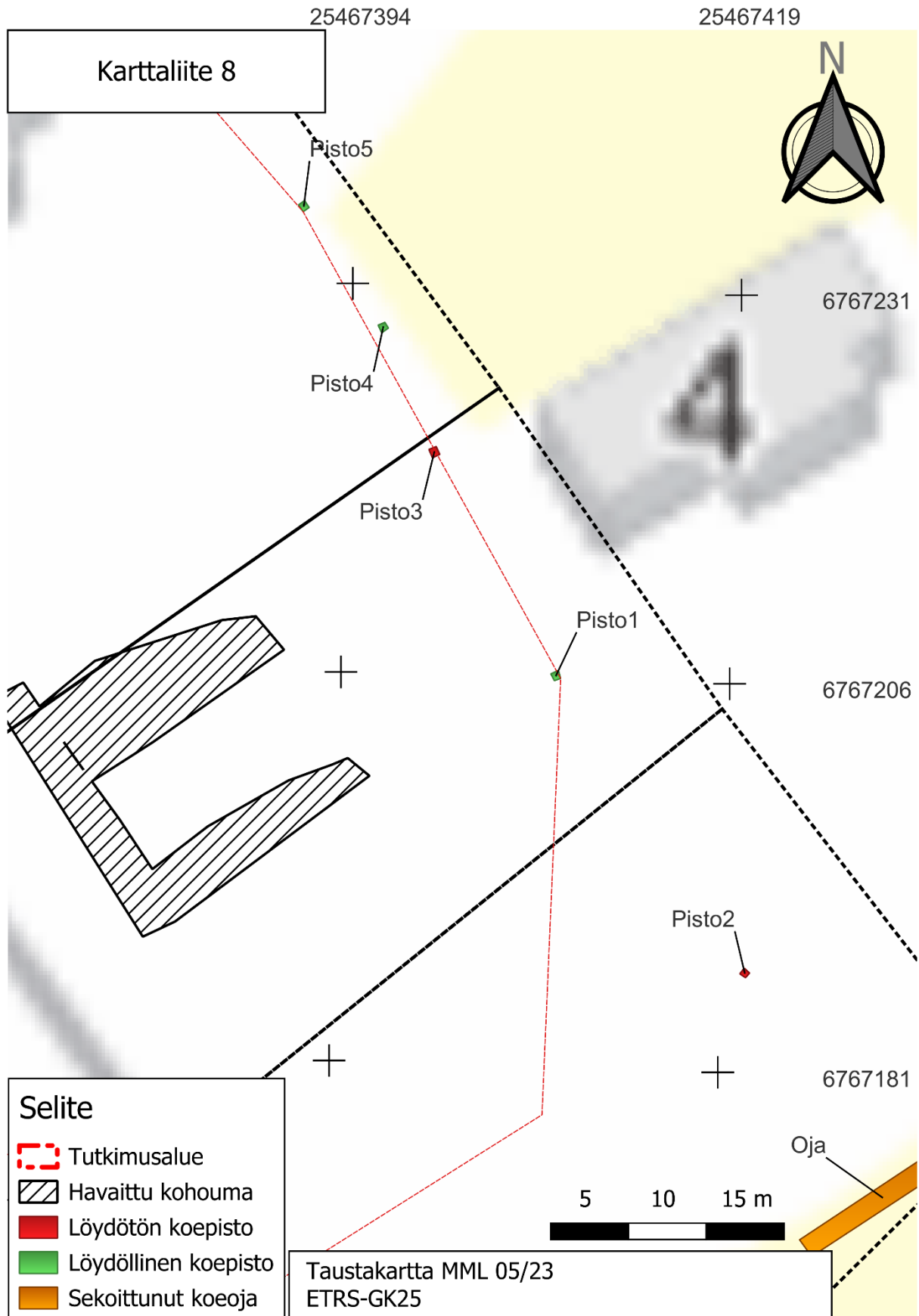
Löydötön

Sekoittuneita löytöjä

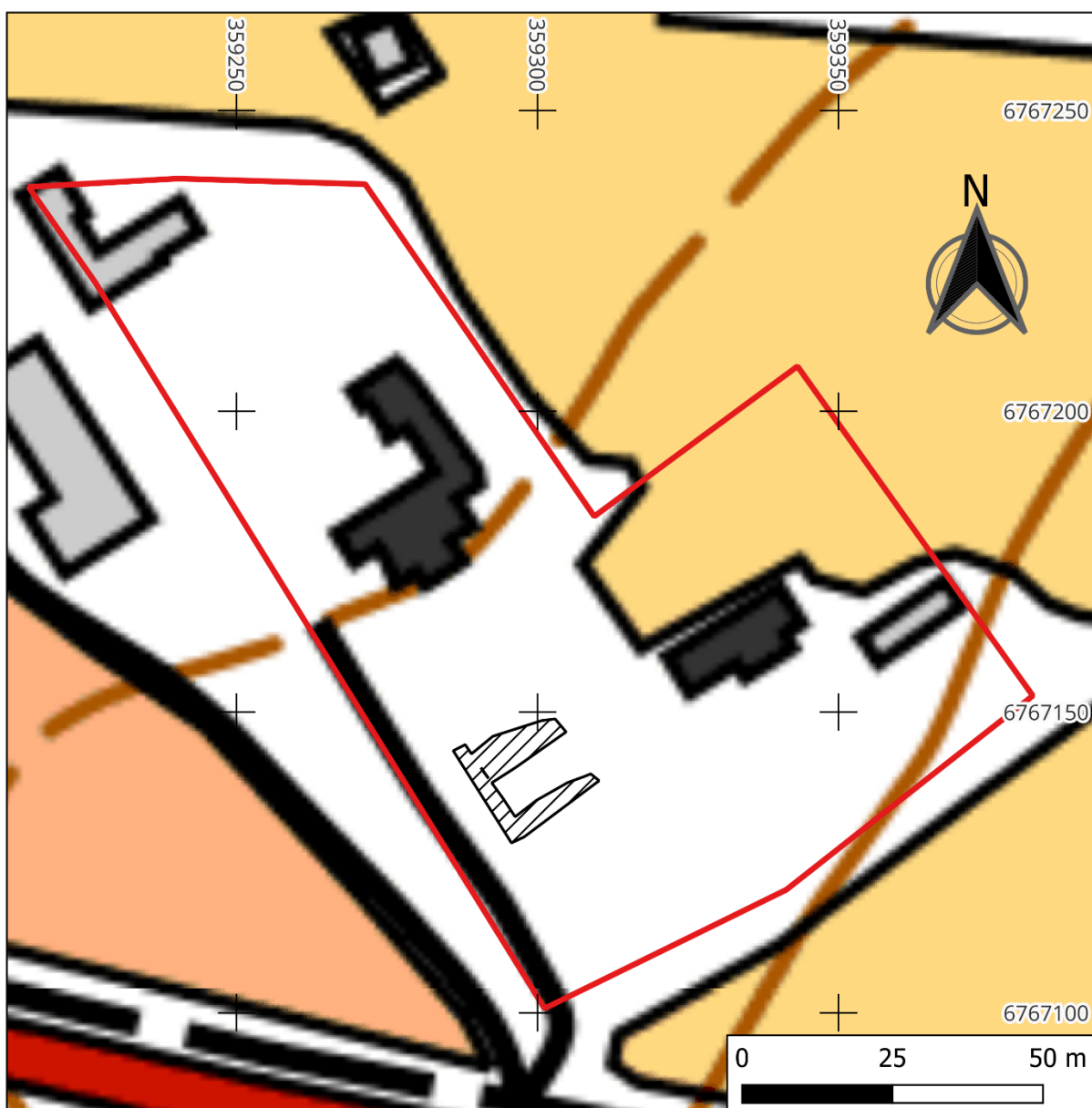
Koeajat ja asemitujen karttojen viittaamat tilusrajat alueella. Tausta-aineistona MML 05/23 taustakartta.

ETRS-GK25





## Karttaliite 9



## Karttaselite

- Ehdotettu muinaisjäännösalue
- Havaittu kohouma maastossa

Koordinaattijärjestelmä ETRS-TM35FIN  
Mittakaava: 1:1000  
Piirtäjä: Andreas Artto 6/2023  
Taustakarttana MML:n avointen aineistojen  
maastokartta 6/23