

Mettolan alueen kasvillisuuskarttoitus



Mimmi Hirviniemi

Kesä 2023

SISÄLLYS

Johdanto.....	2
Kartoitusalueen yleiskuvaus	2
Kartoitusmenetelmät.....	3
Epävarmuustekijät.....	3
Kartoitusalueen kasvillisuudesta	4
Arvokkaat luontotyypit.....	4
Tulokset ja päätelmät	7
Kartoitusalueen putkilokasvit.....	8
Lähteet.....	9

JOHDANTO

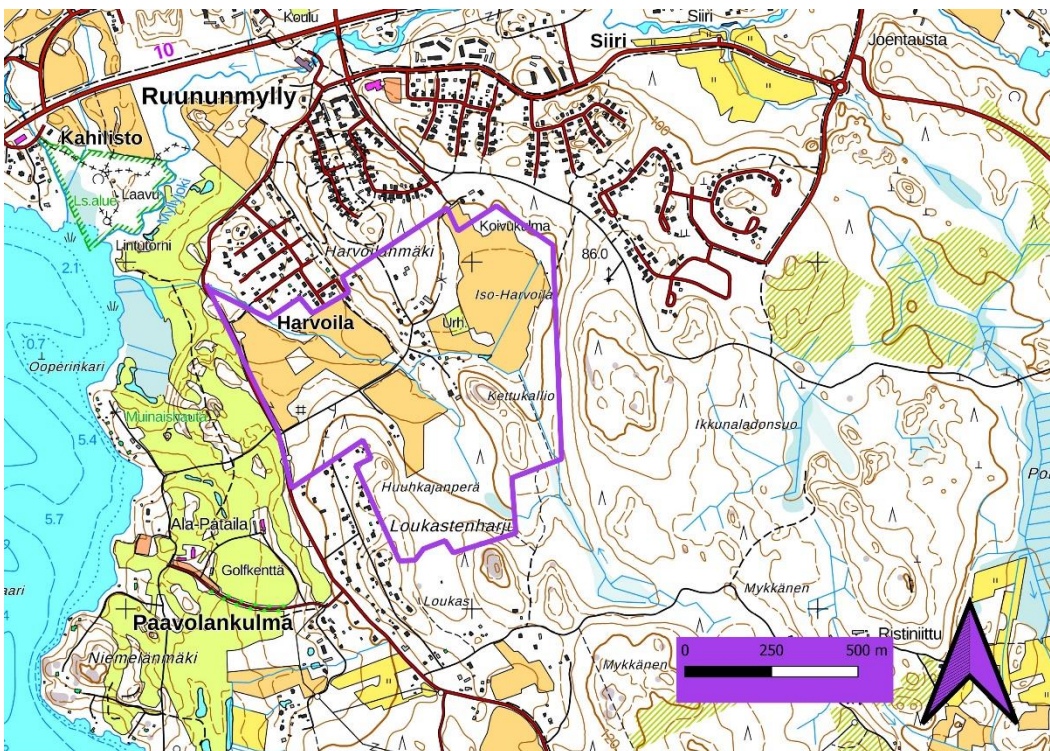
Tässä raportissa käsitellään suunnitteilla olevan Mettolan pientaloalueen kasvillisuuskartoituksen tuloksia. Tulosten perusteella voidaan arvioida rakennushankkeen mahdollisia vaikutuksia alueen kasvillisuudelle ja luontotyypeille.

Suunnitteilla oleva Mettolan pientaloalue on laajuudeltaan 20,5 hehtaaria ja rajautuu lännessä Vanajanlinnantiehen, pohjoisessa Harvoilankylään, idässä Harvoilanmäen ja Kettukallion väliseen mäen satulaan ja etelässä Loukastenhajun asuinalueeseen.

Kasvillisuuskartoitus on toteutettu luontokartoittajaopiskelija Mimmi Hirviniemen toimesta kesä-heinäkuussa 2023 ja on kokonaislaajuudeltaan noin 62,5 hehtaaria.

KARTOITUSALUEEN YLEISKUVAUS

Alueen maankäyttö on ollut voimakasta, sillä metsät ovat ojitettuja, Harvoilanmäellä ja Kettukalliolla on asutusta ja noin puolet alueesta on peltoa. Kettukallion alueella on luonnontilaisen kaltainen puro/noro ja selvää lähteisyyttä. Osa metsäalasta on vähän käsiteltyä, varttunutta kuusikkoa, jossa on runsaasti lahoppuuta, mutta alueella on myös tiheästi ojitettua nuorta metsää, nuorta kasvatuskoivikkoa, harvennettua mäntykangasta ja jokunen vuosi sitten hakattua taimikkoa.



Kuva 1: Aluerajaus

KARTOITUSMENETELMÄT

Kartoitusalueita inventoitiin 19.6 – 4.7 välisenä aikana, jolloin koko alueen kasvillisuutta käytiin läpi karttojen, ilmakuvien ja Maastokartat-sovelluksen avulla.

EPÄVARMUUSTEKIJÄT

Kartoitusalue saatiin inventoitua varsin kattavasti, sillä iso osa alueesta oli peltoa, metsätalousmaata ja ojitettuja aloja. Yksittäisiä kasvilajeja on saattanut jäädä löytymättä eikä kevään kukkijoita heinäkuussa ole enää juurikaan näkyvillä. Työn suorittaja on opiskelija, joten pienet virheet kasvien tunnistuksessa ovat mahdollisia. Uhanalaislajistoa alueelta ei löydy.

Metsälain mukaiset luontotyypit

- Lähteiden, purojen ja pysyvän vedenjuoksu-uoman muodostavien norojen sekä enintään 0,5 hehtaarin suuruisten lampien välittömät lähiympäristöt, joiden ominaispiirteitä ovat veden läheisyydestä ja puu- ja pensaskerroksesta johtuvat erityiset kasvuolosuhteet ja pienilmasto
- Seuraavat luetellut suoelinympäristöt, joiden yhteinen ominaispiirre on luonnontilainen tai luonnontilaisen kaltainen vesitalous
 - ▶ Lehto- ja ruohokorvet, joiden ominaispiirteitä ovat rehevä ja vaateliakasvillisuus, erirakenteinen puusto ja pensaskasvillisuus
 - ▶ Yhtenäiset metsäkorte- ja muurainkorvet, joiden ominaispiirteitä ovat erirakenteinen puusto ja yhtenäisen metsäkorte- tai muurainkasvillisuuden vallitsevuus
 - ▶ Letot, joiden ominaispiirteitä ovat maaperän runsasravinteisuus, puuston vähäinen määrä ja vaateliakasvillisuus
 - ▶ Vähäpuustoiset jouto- ja kitumaan suot
 - ▶ Luhdat, joiden ominaispiirteitä on erirakenteinen lehtipuusto tai pensaskasvillisuus sekä pintavesien pysyvä vaikutus
- Rehevät lehtolaikut, joiden ominaispiirteitä ovat lehtomulta, vaateliakasvillisuus sekä luonnontilainen tai luonnontilaisen kaltainen puusto ja pensaskasvillisuus
- Kangasmetsäsaarekkeet, jotka sijaitsevat ojittamattomilla soilla tai soilla, joissa vesitalous on pääosin säilynyt muuttumattomana
- Kallioperässä olevat tai kivennäismaahan uurtuneet, jyrkkärinteiset, pääosiltaan vähintään kymmenen metriä syvät rotkot ja kurut, joiden ominaispiirteinä on luonteenomainen muusta ympäristöstä poikkeava kasvillisuus
- Pääosiltaan vähintään kymmenen metriä korkeat jyrkänkeet ja niiden välittömät alusmetsät
- Karukkokankaita puuntuotannollisesti vähätuottoisemmat hietikot, kalliot, kivikot ja louhikot, joiden ominaispiirre on harvahko puusto Luonnonsuojelulain mukaiset luontotyypit

Luonnonsuojelulain suojellut luontotyypit

- Hiekkarannat
- Jalopuumetsiköt
- Pähkinäpensaikot
- Tervaleppämetsät
- Merenrantaniityt
- Lehdesniityt
- Kedot
- Rannikon sisäiset dyynit
- Sisämaan tulvametsät
- Harjumetsien valorinteet
- Meriajokaspohjat
- Suojaisat näkinpartaispohjat
- Kalkkikalliot

Vesilain mukaiset luontotyypit

- Enintään kymmenen hehtaarin laajuinen flada, kluuvijärvi tai lähde
- Muualla kuin Lapin maakunnassa sijaitseva noro tai enintään yhden hehtaarin suuruinen lampi tai järvi

KARTOITUSALUEEN KASVILLISUUDESTA

Kartoitusalue edustaa kasvillisuudeltaan eteläboreaalista metsäkasvillisuutta. Alue on pääosin tavanomaisessa maa- ja metsätalouskäytössä ja runsaasti ojitettua, mikä heikentää ja muuttaa luontotyyppien luonnontilaa. Alueelta löytyy kuitenkin muutamia pienialaisia, edustavampia luonnontilaisen kaltaisia kuvioita. Valtaosa kartoitusalueesta on peltoa sekä nuorta ja varttuneempaa talousmetsää.

ARVOKKAAT LUONTOTYYPIT

Kettukallio ja sen alusmetsä ovat pääasiassa lehtomaista ja tuoretta kangasta, valtapuuna varttunut kuusi. Varttuneita mäntyjä sekä järeitä haaparyhmiä on jonkin verran. Pensaskerroksessa esiintyy lähinnä nuorta pihlajaa, paikoin taikinamarjaa ja korpipaatsamaa. Kenttäkerroksessa hallitsevat varvut (mustikka ja puolukka), saniaiset, metsälieko- ja metsäkerrossammal. Kosteissa paikoissa esiintyy myös korpikaislaa ja saroja. Alueen läpi kulkee luonnontilaisen kaltainen puro/noro, joka muuttuu kuitenkin molemmin puolin aluetta kaivetuksi, leveämmäksi ojaksi. Alueen eteläpäädyssä on lähdepohjainen lampi, jossa esiintyy runsaasti erilaisia korentoja ja muita hyönteisiä.

Luonnontilaisen kaltainen puro/noro

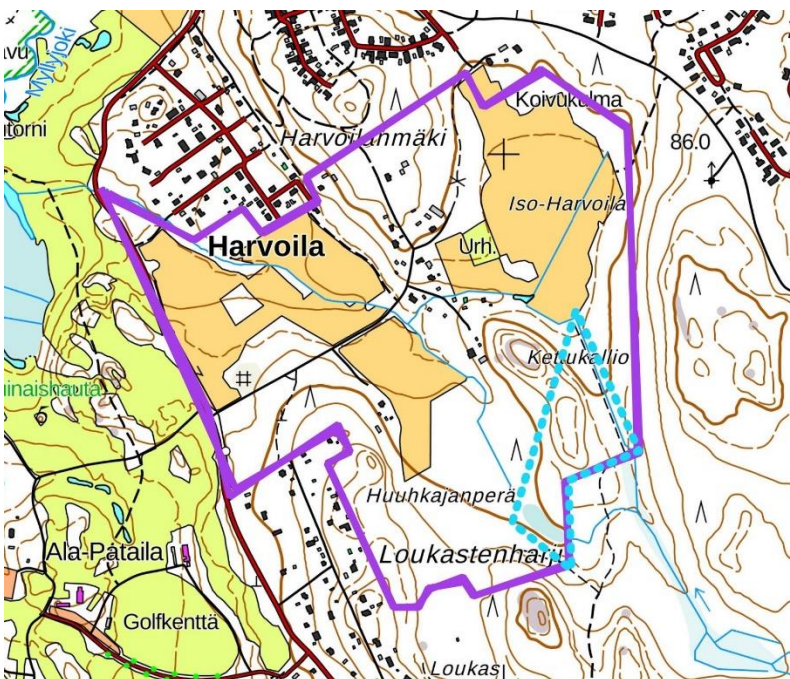


Suojeluperuste / arvotus (1-3)

Arvotus 1, koska alueella on vesilain (587/2011) 2 luvun 11 §:n nojalla suojeltuja luontotyyppejä, luonnontilainen lampi ja luonnontilaisen kaltainen puro/noro.

Maankäyttösuositukset

Kuviolle tulisi tehdä vesilain (587/2011) 2 luvun 11 §:n mukainen raja. Alueen pienilmasto tai vesitaloutta ei saa muuttaa eikä lisäojituksia tehdä.



Kuva 2: Noro/puro ja lampi rajattuna sinisellä katkoviivalla

Varttunut tuoreen kankaan sekametsä

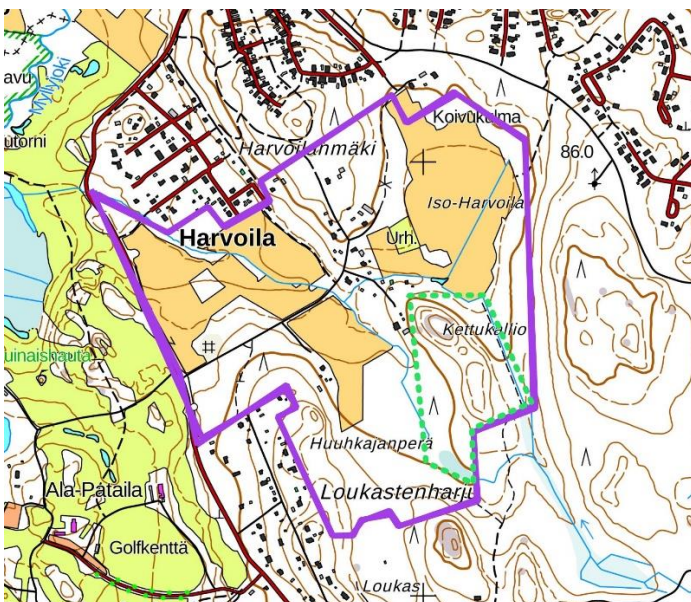


Suojeluperuste / arvotus (1-3)

Arvotus 3. Alue ei ole lakikohde, mutta suositellaan säilytettävän koskemattomana, sillä alueella on useita järeitä haaparyhmiä, varttunutta kuusikkoa ja jonkin verran lahoppua.

Maankäyttösuositukset

Alue olisi hyvä säilyttää koskemattomana, sillä sen sisällä on luonnontilaisen kaltainen puro/noro ja lähdepohjainen lampi, joiden tila voi muuttua esimerkiksi hakkuiden seurauksena. Alueella on myös järeitä haaparyhmiä, varttunutta kuusikkoa ja jonkin verran lahoppua.



Kuva 3: Kettukallion metsäalue rajattuna vihreällä katkoviivalla

TULOKSET JA PÄÄTELMÄT

Mettolan alue on pääosin kasvillisuudeltaan ja luontotyypeiltään pirstoutunutta ojitettua kangasmetsää ja peltoa. Luonnontilaisuutta alueella on säilynyt hyvin vähän. Ainoastaan Kettukalliolla on säilynyt varttuneempaa puustoa. Putkilokasvilajisto on tavanomaista, ja koska alueella on runsaasti peltoa, myös peltorikkakasveja on paljon. Uhanalaisia kasveja ei alueelta löytynyt. Suunnitteilla olevan pientaloalueen toteuttamiselle ei ole estettä, kun luonnon monimuotoisuudeltaan arvokas Kettukallion alue jätetään koskemattomaksi ja alueen reunoille jätetään riittävä suojavyöhyke.

KARTOITUSALUEELLA AAKKOSJÄRJESTYKSESSÄ

Ahomatara – Galium boreale
Ahomansikka – Fragaria vesca
Ahosuolaheinä – Rumex acetosella
Aitovirna – Vicia sepium
Alsikeapila – Trifolium hybridum
Haapa – Populus tremula
Halava – Salix pentandra
Harakankello – Campanula patula
Harmaaleppä – Alnus incana
Hevonhierakka – Rumex longifolius
Hieskoivu – Betula pubescens
Hiirenvirna – Vicia cracca
Huopaohdake – Cirsium heterophyllum
Jokapaikansara – Carex nigra
Jänönsalaatti – Lactuca muralis
Jänösara – Carex leporina
Jättiputket – Heracleum persicum-ryhmä
Kalvassara – Carex pallescens
Kangasmaitikka – Melampyrum pratense
Karheanurmikka – Poa trivialis
Keltamaite – Lotus corniculatus
Keltamatara – Galium verum
Keräpäävihvilä – Juncus conglomeratus
Kevätpiippo – Luzula pilosa
Kielo – Convallaria majalis
Kiiltopaju – Salix phylicifolia
Kirjopillike – Galeopsis speciosa
Kissankello – Campanula rotundifolia
Koiranheinä – Dactylis glomerata
Koiranputki – Anthriscus sylvestris
Korpikaisla – Scirpus sylvaticus
Korpipaatsama – Frangula alnus
Kotkansiipi – Matteuccia struthioferis
Kultapiisku – Solidago virgaurea

ESIINTYVÄT

PUTKILOKASVIT

Leskenlehti – Tussilago farfara
Linnunkaali – Lapsana communis
Lupiini – Lupinus polyphyllus
Maitohorsma – Chamaenerion angustifolium
Mesiangervo – Filipendula ulmaria
Metsäapila – Trifolium medium
Metsäimarre – Gymnocarpium dryopteris
Metsäkastikka – Calamagrostis arundinacea
Metsäkorte – Equisetum sylvaticum
Metsäkurjenpolvi – Geranium sylvaticum
Mustikka – Vaccinium myrtillus
Mänty – Pinus sylvestris
Mäkikuisma – Hypericum perforatum
Niittykäenkukka – Lychnis flos-cuculi
Niittyleinikki – Ranunculus acris
Niittynurmikka – Poa pratensis
Niittynätkelmä – Lathyrus pratensis
Nokkonen – Urtica dioica
Nurmipuntarpää – Alopecurus pratensis
Nurmirölli – Agrostis capillaris
Nurmitädyke – Veronica chamaedrys
Nurmitähkiö – Phleum pratense
Ojakellukka – Geum rivale
Oravanmarja – Maianthemum bifolium
Orvontädyke – Veronica serpyllifolia
Paimenmatara – Galium album
Peltohatikka – Spargula arvensis
Peltokorte – Equisetum arvense
Pelto-orvokki – Viola arvensis
Peltopillike – Galeopsis bifida
Peltosaunio – Tripleurospermum inodorum
Piennarmatara – Galium x pomeranicum
Pietaryrtti – Tanacetum vulgare

Kuusi – <i>Picea abies</i>	Piharatamo – <i>Plantago major</i>
Käenkaali – <i>Oxalis acetosella</i>	Pihlaja – <i>Sorbus aucuparia</i>
Poimulehdet - <i>Alchemilla</i>	Tammi – <i>Quercus robur</i>
Pujo – <i>Artemisia vulgaris</i>	Terttuselja – <i>Sambucus racemosa</i>
Puna-apila – <i>Trifolium pratense</i>	Tuoksuvatukka – <i>Rubus odoratus</i>
Punapeippi – <i>Lamium purpureum</i>	Tuomi – <i>Prunus padus</i>
Puolukka – <i>Vaccinium vitis-idaea</i>	Vaahtera – <i>Acer platanoides</i>
Päivänkakkara – <i>Leucanthemum vulgare</i>	Vadelma – <i>Rubus idaeus</i>
Raita – <i>Salix caprea</i>	Valkoapila – <i>Trifolium repens</i>
Rauduskoivu – <i>Betula pendula</i>	Valkovuokko – <i>Anemone nemorosa</i>
Riidenlieko – <i>Spinulum annotinum</i>	Vanamo – <i>Linnaea borealis</i>
Rohtotädyke – <i>Veronica officinalis</i>	Viiltosara – <i>Carex acuta</i>
Rohtovirmajuuri – <i>Valeriana officinalis</i>	Voikukat - <i>Taraxacum</i>
Salokeltanot – <i>Hieracium sect. Hieracium</i>	Vuohenputki – <i>Aegopodium podagraria</i>
Siankärsämö – <i>Achillea millefolium</i>	
Sinivuokko – <i>Hepatica nobilis</i>	
Sormisara – <i>Carex digitata</i>	
Suo-ohdake – <i>Cirsium palustre</i>	
Suo-orvokki – <i>Viola palustris</i>	
Särmäkuisma – <i>Hypericum maculatum</i>	
Taikinamarja – <i>Ribes alpinum</i>	

LÄHTEET

Hämet-Ahti, L., Suominen J., Ulvinen T., Uotila P., Vuokko S. 1986 – Retkeilykasvio

Mossberg B., Stenberg L. 2017 – Maastokasvio

Hotanen, J-P., Nousiainen, H., Mäkipää, R., Reinikainen, A., Tonteri, T. 2018 – Metsätyypit – kasvupaikkaopas

Mäkelä, K., Salo, P. 2021 – Luontoselvitykset ja luontovaikutusten arviointi. Opas tekijälle, tilaajalle ja viranomaiselle

Suomen Lajitietokeskus

Vesämäki, J. & Ahlman, S. 2022 - Pyhäjärven Kokkopetäikön tuulivoimapuiston kasvillisuus selvitys 2022. Ahlman Group Oy (tämän raportin kirjoittamisen tueksi)