

# Osallistumis- ja arviointisuunnitelma

Tervalammintie 99

kaavanumero 2613

Kaupunkirakennepalvelut / Kaavoitus

15.08.2024

---

## Sisällysluettelo

1	Osallistumis- ja arviointisuunnitelma .....	1
1.1	Laadittava suunnitelma.....	1
1.2	Suunnittelun määrittely ja tavoitteet .....	2
2	Suunnittelun lähtökohdat .....	3
2.1	Suunnittelualueen historiaa.....	3
2.2	Kaavoitustilanne.....	4
2.2.1	Valtakunnalliset alueidenkäyttötavoitteet .....	4
2.2.2	Maakuntakaava.....	5
2.2.3	Yleiskaava .....	7
2.2.4	Voimassa olevat asemakaavat .....	8
2.3	Suunnittelun taustaa.....	9
2.3.1	Tehdyt selvitykset .....	9
2.3.2	Kaavoituksen aikana tehtävät selvitykset.....	10
2.4	Suunnittelualueen nykytila ja edellytykset .....	10
2.4.1	Viherympäristö ja pohjavesialue.....	11
2.4.2	Liikenneympäristö.....	12
2.4.3	Maanomistus .....	12
3	Osallistuminen ja vuorovaikutus.....	13
3.1	Osalliset.....	13
3.2	Osallistumismenetelmät .....	13
3.3	Tiedottaminen kaavoituksen aikana.....	14
4	Arvioitavat vaikutukset .....	15

---

# 1 Osallistumis- ja arviointisuunnitelma

Osallistumis- ja arviointisuunnitelmassa (OAS) esitetään; miksi kaava laaditaan, miten kaavoitus etenee ja missä vaiheessa siihen voi vaikuttaa. Se luo edellytykset vuorovaikutukselle ja osallistumiselle sekä toteutuksen vaikutusten arvioinnille. Osallistumis- ja arviointisuunnitelmaa täydennetään tarvittaessa kaavaprosessin edetessä.

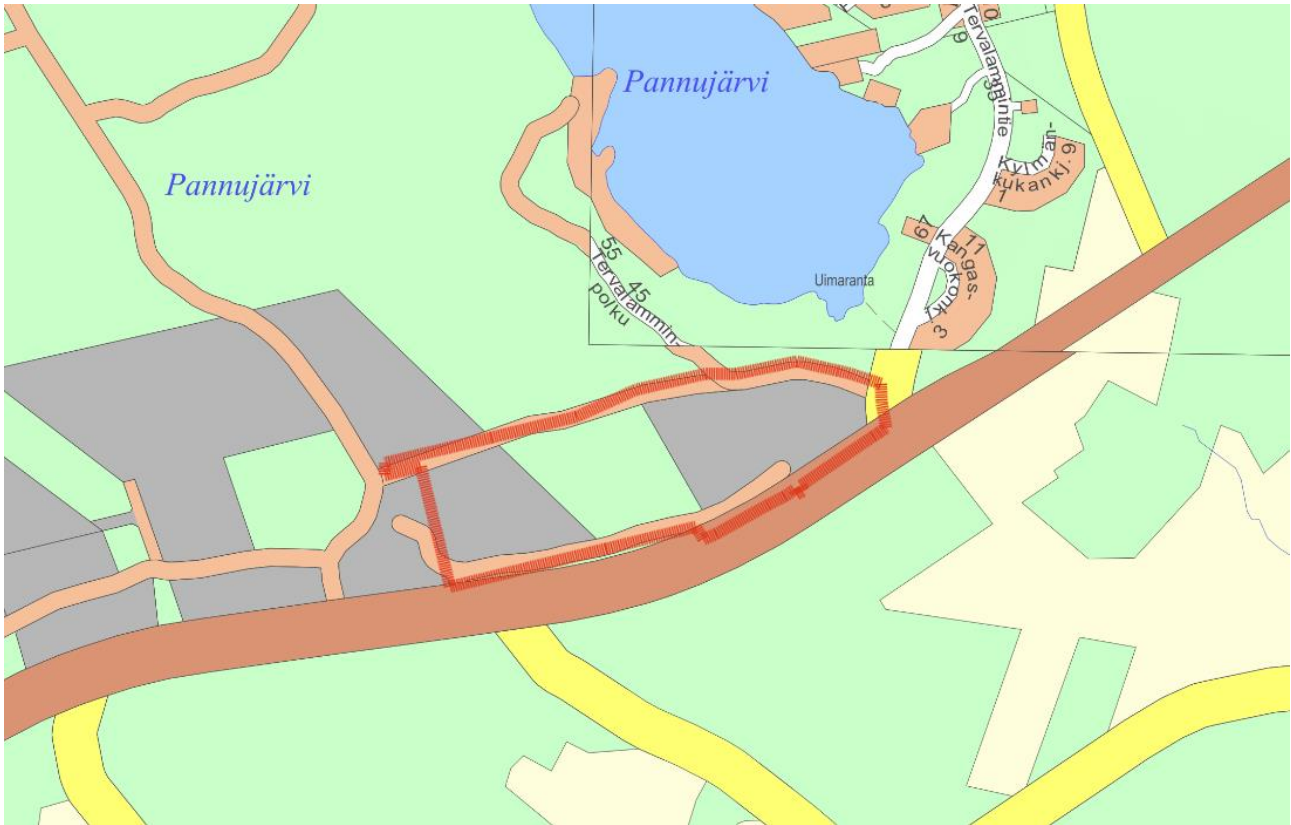
Kaavat valmistellaan vuorovaikutuksessa niiden kanssa, joiden oloihin tai etuihin ne vaikuttavat. Heitä ovat esimerkiksi kaava-alueen maanomistajat, asukkaat ja muut ympäristön käyttäjät.

## 1.1 Laadittava suunnitelma

Osallistumis- ja arviointisuunnitelma koskee Tuuloksen kaupunginosan (numero 61), Pannujärven teollisuusalueelle laadittavaa asemakaavamuutosta, jonka tarkoituksena on yhdistää Lakeissuontien eteläpuolella sijaitsevat korttelit 157 ja osa korttelista 157.

Suunnittelualueen koko on noin 16,8 ha ja se rajautuu (kuvat 1 ja 7) itäpuolelta Tervalammintiehen. Koillissivu rajautuu luonnontilaisena pidettävään virkistysalueeseen sekä vesialueeseen. Länsipuolelta alue rajautuu Karhukorventiehen sekä Otsonlampia ympäröivään ympäristöhäiriöitä aiheuttamattomien teollisuusrakennusten korttelialueen (TY-5) tonttiin. Eteläpuolelta aluetta rajaa suojaviheralue (EV), yhdyskuntateknistä huoltoa palvelevien rakennusten ja laitosten korttelialue (ET), Hautamuistomerkillä varattu erityisalue (E-1) sekä valtatie 10. Pohjoispuolelta aluetta rajaa kaavoittamaton talousmetsä.

Suunnittelualue käsittää kiinteistöt: 109-596-3-166, 109-596-3-97, 109-596-3-113, 109-596-3-29, 109-596-3-18, 109-596-3-29 sekä osa kiinteistöistä: 109-596-3-180, 109-596-3-181, 109-596-3-191 ja 109-596-5-66.



Kuva 1. Asemakaavamuutosalueen rajaus kartalla.

## 1.2 Suunnittelun määrittely ja tavoitteet

Asemakaavan muutoksella pyritään laajentamaan korttelin 157 teollisuus- ja varistorakennuksille tarkoitettua tonttia yhdistämällä kyseisen tontin viereisen lähivirkistysalueen (Sananjalkasuo) ja osan korttelista 155 osaksi korttelia 157.

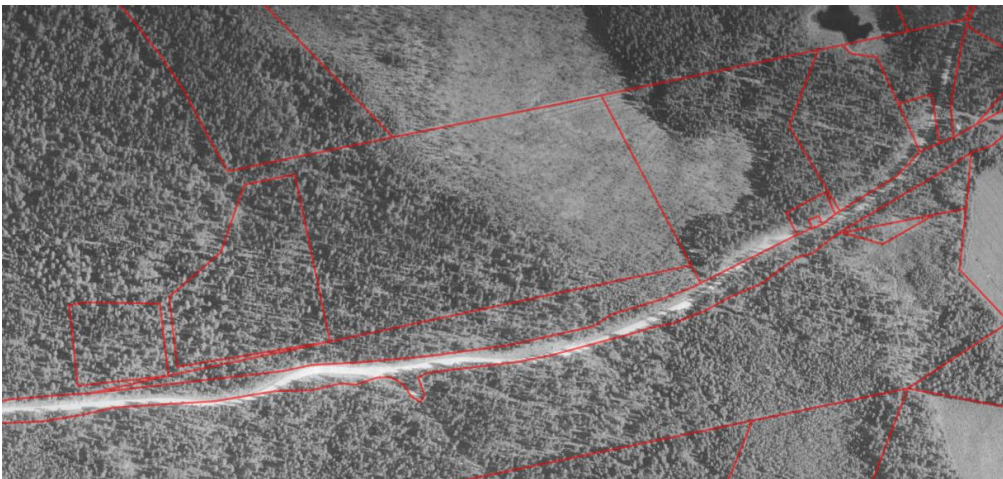


Kuva 2. Korttelin 155 TY-5 ja VL-12 alueiden liittäminen kortteliin 157.

## 2 Suunnittelun lähtökohdat

Asemakaavamuutoksen taustalla on Herkkumaa Oy:n aloite ostaa lisää maa-aluetta, jotta he voisivat keskittää yritystoimintansa yhteen toimipaikkaan. Tarkoituksena on saada lisää varastotilaa.

### 2.1 Suunnittelualueen historiaa



Kuva 3. Ilmakuva vuodelta 1952. (Maanmittauslaitos.)

Suunnittelualue on ollut rakentamatonta metsäistä ja osin soista aluetta 1970-luvun loppupuolelle saakka. Alueen etelä- ja itäpuolelta on aikanaan kulkenut merkittävä Ylinen Viipurintie, joka on yhdistänyt Hämeen ja Viipurin linnat toisiinsa. Suunnittelualueen ensimmäinen rakennus oli

vuonna 1974 valmistunut elintarviketeollisuuden tuotantohalli, joka on edelleen olemassa ja se on elintarvikejalostusalan yritys Herkkumaa Oy:n käytössä.



Kuva 4. Ilmakuva vuodelta 1979. (Maanmittauslaitos.)

Vuoden 1918 tapahtumiin liittyvä Syrjäntaan taistelu käytiin 28. huhtikuuta suunnittelualueen tuntumassa. ”Saksalaiset olivat asettuneet aseisiin Tuuloksen Syrjäntaan peltoaukeille tarkoituksenaan estää Hämeenlinnan tien suunnasta tuleva punaisten kulku. Punaisten oli ylivoima saksalaisiin nähden, tosin itään päin pyrkivien punaisten joukossa oli aseissa myös naisia ja lapsia. Taistelu alkoi illalla klo 21 ja jatkui aamulla, jolloin punaiset ryhtyivät ratkaisevan hyökkäyksen. Saksalaiset vetäytyivät Suolijärven rantaan. Kuusi tuntia kesti punaisten marssi kylän läpi; jalkaväkeä, ratsuväkeä, kuormastoa, konekivääreitä, tykistöä, mutta myös pakolaisia, naisia lapsia ja vanhuksia kärryineen ja tavaroineen. Saksalaiset seurasivat kiikareillaan läpimarssia Syrjänmäestä.” (Lions Club Tuulos: Syrjänpään taistelu, Kyllikki Kaloinen ISBN 951-99770-2-3) Syrjäntaan taistelussa kaatuneille saksalaisille on pystytetty muistomerkki valtatie 10:n varteen paikalle, johon myöhemmin on muodostunut elintarvikejalostusalan yritys Herkkumaa Oy.

## 2.2 Kaavoitustilanne

Asemakaavanmuutostyö toteutetaan kaavahierarkian mukaisesti. Tarkemmat kaavat suunnitellaan yleisempien kaavatasojen määräyksiä noudattaen.

### 2.2.1 Valtakunnalliset alueidenkäyttötavoitteet

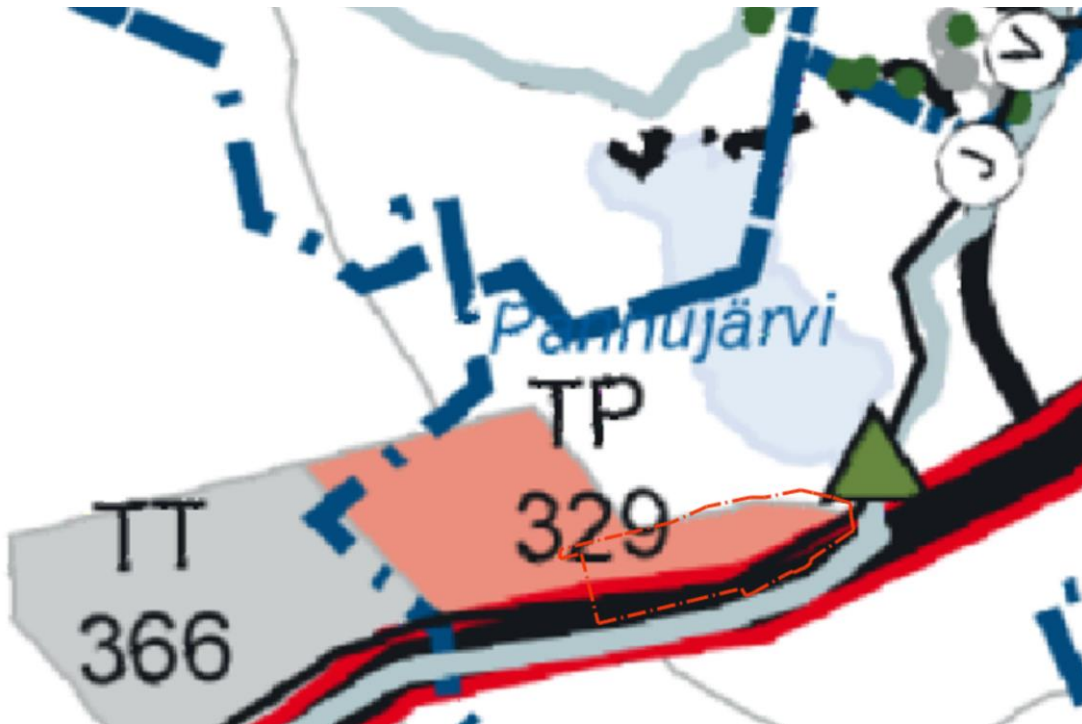
Valtakunnalliset alueidenkäyttötavoitteet ovat osa maankäyttö- ja rakennuslain mukaista alueidenkäytön suunnittelujärjestelmää. Ympäristöministeriön määrittelemien alueidenkäyttötavoitteiden tehtävänä on:

- varmistaa valtakunnallisesti merkittävien seikkojen huomioon ottaminen maakuntien ja kuntien kaavoituksessa sekä valtion viranomaisten toiminnassa
- auttaa saavuttamaan maankäyttö- ja rakennuslain ja alueidenkäytön suunnittelun tavoitteet, joista tärkeimmät ovat hyvä elinympäristö ja kestävä kehitys
- toimia kaavoituksen ennakoivan ja vuorovaikutteisen viranomaisyhteistyön välineenä valtakunnallisesti merkittävissä alueidenkäytön kysymyksissä sekä
- edistää kansainvälisten sopimusten täytäntöönpanoa Suomessa

Lakeissuontien eteläpuolen asemakaavan muutoksen kohdalla erityisesti maankäytön suunnittelussa huomioitavia asioita ovat:

- pohjaveden määrän ja laadun turvaaminen

## 2.2.2 Maakuntakaava



Kuva 5. Ote maakuntakaavasta, jossa merkattuna keltaisella katkoviivalla asemakaavamuutoksen suunnittelualue.

Kanta-Hämeen maakuntakaava 2040 on tullut voimaan vuonna 2019. Kaavahierarkiassa Hämeen liiton laatima maakuntakaava ohjaa Hämeenlinnan kaupungin laatimia tarkempia kaavatasoja; yleiskaava ja asemakaava.

Suunnittelualue on osoitettu maakuntakaavassa (kuva 5) Työpaikka-alueeksi kaavamerkillä TP. Merkinnällä osoitetaan monipuoliset työpaikka-alueet, joissa voi olla tuotantotoimintaa, toimisto- ja palvelutyöpaikkoja sekä ympäristöhäiriöitä aiheuttamatonta teollisuutta ja varastointia.

Alueen suunnittelussa on kiinnitettävä huomiota tarkoituksenmukaiseen toteutusjärjestykseen ja yhdyskuntarakenteen eheyteen sekä joukkoliikenteen järjestelyihin ja toimiviin kävelyn ja pyöräilyn yhteyksiin. Alueelle ei tule osoittaa merkittävää määrää uutta asumista eikä asumiseen saa kohdistua merkittäviä ympäristöhäiriöitä. Alueiden suunnittelussa on kiinnitettävä erityistä huomiota siihen, että alueelle voidaan järjestää toimivat liikenneyhteydet, mukaan lukien kevyenliikenteen järjestelyt.

Alue sijaitsee myös vedenhankintakäyttöön soveltuvan pohjavesialueen alueelle. Merkinnällä osoitetaan vedenhankintaan soveltuvat (luokka 2) pohjavesialueet osa-aluemerkinnällä, jolla osoitetaan pohjavesialueen ulkoraja, eli se alue, jolla on vaikutusta pohjaveden muodostumisalueen veden laatuun tai muodostumiseen.

Aluetta koskevat toimenpiteet tulee suunnitella siten, etteivät ne vaaranna pohjaveden määrää tai laatua. Alueella tulee erityisesti ottaa huomioon pohjavesien pilaantumiskit ja niiden edellyttämät riskienhallintatoimet tulee selvittää tapauskohtaisesti.

Alueelle suositellaan laadittavaksi Pohjavesialueille suojelusuunnitelma.

Pääviemäri- ja päävesijohtolinjan -linjamerkinnällä osoitetaan rakennetut seudulliset päävesijohdot tai pääviemäriinjat. Linja-alueilla on voimassa MRL 33§:n mukainen rakentamisrajoitus.

Rakentaminen ei ole sallittua 20 metriä lähemmäksi johtoa ilman johdonpitäjän lupaa.

#### **Maakuntakaavan karttaotteen kaavamerkinnt:**



Tärkeä tai vedenhankintakäyttöön soveltuva pohjavesialue.



Työpaikka-alue.



TT

Ympäristövaikutuksiltaan merkittävien teollisuustoimintojen alue.



Virkistyskohde, matkailukohde tai venesatama.



Pääviemäri- ja päävesijohtolinja.



Merkittävästi parannettava tielinja



Historiallinen tielinja

### 2.2.3 Yleiskaava

Yleiskaava määrittelee yhdyskuntarakenteen ja maankäytön periaatteellisella tasolla.

Yleiskaavassa esitetään tavoitellun kehityksen periaatteet ja osoitetaan tarpeelliset alueet yksityiskohtaisen kaavoituksen ja muun suunnittelun sekä rakentamisen ja muun maankäytön perustaksi.



Kuva 6. Ote Tuuloksen Syrjäntaka-Pohjoinen-Pannujärven oikeusvaikutteisesta osayleiskaavasta

Syrjäntaka-Pohjoinen-Pannujärven oikeusvaikutteisessa osayleiskaavassa (KV 1.3.2005) alueen

itä ja länsi puoli on merkitty teollisuusalueeksi, jolla ympäristö asettaa toiminnan laadulle erityisiä vaatimuksia (TY-1) (kuva 6). Edellä mainittua kaavamerkintää koskee määräys: ”Alueen toteuttaminen vaatii asemakaavan. Alueella on kiinnitettävä erityistä huomiota pohjaveden suojeluun.

Alueelle saa sijoittaa myös välittömästi teollisuustoimintaan liittyviä palvelu-, toimisto- ja terminaalitylöjä.” Suunnittelualueen keskivaiheille on merkitty maa- ja metsätalousalue (M). Kaavamääräyksessä alueella sallitaan maa- ja metsätalouteen liittyvä rakentaminen. Suunnittelualueen yläpuolelle on merkitty kokoojakatu.

#### **2.2.4 Voimassa olevat asemakaavat**

Suunnittelualueella on voimassa vuonna 2011 voimaan tullut asemakaava, kaavanumero 2451. Asemakaavassa (kuva 7) suunnittelualue on osoitettu osin ympäristöhäiriöitä aiheuttamattomien teollisuusrakennusten korttelialueeksi kaavamerkillä TY-4, jossa alue on pohjavesialuetta, eikä sille saa sijoittaa pohjaveden laatua vaarantavaa toimintaa eikä laitoksia, joissa varastoidaan tai käsitellään pohjaveden laadulle vaarallisia aineita. Alueelle saa rakentaa toimistotiloja enintään 10% pääkäyttötarkoituksen mukaisesta rakennusoikeuden määrästä. Rakennukseen saadaan sijoittaa rakennusoikeuden ja kerrosluvun estämättä varastointihyllystöjä sekä niiden kantavia välitasoja. Rakennuksia ei saa sijoittaa kuusi metriä lähemmäksi naapuritontin rajaa.

Sananjalkasuon viheralue on osoitettu lähivirkistysalueeksi kaavamerkinnällä VL-12, jonka alue on säilytettävä luonnontilaisena.

Kaavamerkinnällä TY-5 on osoitettu ympäristöhäiriöitä aiheuttamattomien teollisuusrakennusten korttelialue. Alue on pohjavesialuetta, eikä sille saa sijoittaa pohjaveden laatua vaarantavaa toimintaa eikä laitoksia, joissa varastoidaan tai käsitellään pohjaveden laadulle vaarallisia aineita. Alueelle saa rakentaa pääkäyttötarkoitusta palvelevia toimisto-, näyttely- ja myymälätiloja. Myymälätiloja saa rakentaa enintään 10 k-m<sup>2</sup>.

Alueella sijaitseva hautamuistomerkki on osoitettu kaavamerkinnällä E-1.

Lakeissuontie on osoitettu asemakaavassa katualueeksi.



Kuva 7. Ote voimassa olevasta asemakaavatilanteesta ja suunnittelualueen raja.

## 2.3 Suunnittelun taustaa

Kaava on tullut vireille kaavoituskatsauksessa 2023, jonka kaupunkirakennelautakunta hyväksyi 14.12.2022 pidetyssä kokouksessa.

Kaavahankkeeseen on ryhdytty asiakkaan tarpeesta laajentaa yrityksen toimitiloja ja keskittää toiminta yhteen toimipaikkaan.

### 2.3.1 Tehdyt selvitykset

Aluetta on käsitelty eri näkökulmista useissa eri selvityksissä (mm.):

- Saukkonen J., 1983. Tuuloksen muinaisjäännökset –luettelo.
- Kanta-Hämeen seutukaavaliitto, 1983. Kanta-Hämeen kulttuurihistorialliset kohteet.
- Kanta-Hämeen seutukaavaliitto, 1988. Kanta-Hämeen muinaisjäännökset.
- Hämeen ympäristökeskus, 1999. Ydin-Hämeen pohjavesialueiden suojelusuunnitelma.
- Salomäki, P., 2000. Tuuloksen maisemaselvitys. Hämeen maaseutukeskus.
- Ahola, T., 2002. Rakennusinventointi – Tuulos. Hämeen ympäristökeskuksen moniste 42 / 2002. Hämeen ympäristökeskus ja Tuuloksen kunta.
- Tuuloksen kunta ja Suunnittelukeskus Oy, 2003. Syrjäntaka, Pohjoinen, Pannujärvi osayleiskaavan luontoselvitys.
- Museovirasto 2003. Syrjäntaka-Pohjoinen-Pannujärvi osayleiskaava-alueen inventointi.
- Kosonen, R. ja Niskanen, A., 2003. Tuuloksen kunnan ”Syrjäntaka, Pohjoinen, Pannujärvi” osayleiskaava-alueen linnustoseelvitys. Kanta-Hämeen lintutieteellinen yhdisty ry.

- Hämeen liitto ja Rakennustieto Oy, 2003. Rakennettu Häme.
- Virkki, H. ja Hokkanen, K., 2007. Kanta-Hämeen muinaisrannat. Geologinen tutkimuskeskus GTK ja Hämeen liitto.
- Ramboll Finland Oy, 2008. Hämeenlinnan seudun vesihuollon yleissuunnitelma.
- Jutila, H., 2010. Pannujärven teollisuusalueen asemakaavan luontoselvitys.
- Ramboll Finland Oy, 2016. Hämeenlinnan ja Hattulan pohjavesialueiden suojelusuunnitelma.

### **2.3.2 Kaavoituksen aikana tehtävät selvitykset**

Tarvittavien tai päivitettävien selvitysten tilanne on tarkastettava esimerkiksi liikenteen osalta sekä mahdollisesti vanhempien selvitysten osalta.

Suunnittelualueelle tullaan laatimaan arkeologinen inventointi selvityksineen sekä luontoselvitys. Alustavasti muita uusia selvityksiä ei ole tarpeen laatia.

## **2.4 Suunnittelualueen nykytila ja edellytykset**

Suunnittelualueen rakennuskanta koostuu Valtatie 10:n varren läheisyydessä sijaitsevista teollisuushalleista. Alueen luoteiskulman rajan lähetyville sijoittuu Teijo-Talo Oy:n suuret teollisuushallit sekä katokset. Suunnittelualueen itäosassa sijaitsee Herkkumaa Oy:n rakennuskompleksi. Suunnittelualueen läpi kulkee merkitty moottorikelkkaura. Alueella ei ole palveluja vaan ne sijaitsevat kauppakeskus Tuulosessa ja Syrjäntaan taajamassa.



Kuva 8. Yleiskuva suunnittelualan rakennuskannasta vuonna 2022 otetussa ilmakuvassa.

### 2.4.1 Viherympäristö ja pohjavesialue

Tuulos kuuluu eteläboreaaliseen vuokkovyöhykkeeseen, joka erottuu erityisesti lehto- ja lehtomaisen kasvillisuuden perusteella muusta Etelä-Suomesta. Alueen vallitseva kasvupaikkatyyppi on lehtomainen kangas. Alue erottuu myös eläinmaantieteellisissä kartoissa, mm. pesivän maalinnuston tiheys on tällä alueella muuta Etelä-Suomea suurempi. Alueella ei sijaitse luonnonsuojelukohteita eikä tunnettuja uhanalaisia kasvilajeja. Luonnonympäristöstä on laadittu selvitys Syrjäntaka-Pohjoinen-Pannujärven osayleiskaavatyön yhteydessä.

Suunnittelualue sijaitsee Kuivaharjun pohjavesialueella, joka on luokitettu II luokan purkavaksi (antiklininen) pohjavesialueeksi.

Pohjavesialueen kokonaispinta-ala on 5,31 km<sup>2</sup>, josta muodostumisaluetta on 3,07 km<sup>2</sup>.

Imeytymiskerroin on 0,45. Arvio muodostuvan pohjaveden määrästä on 2000 m<sup>3</sup>/d. Kuivaharju on Poutunkankaan, Laikanmäen ja Syrjäntaan pohjavesialueisiin välittömästi kuuluva alue. Maa-aines on selänteissä kivistä soraa, joka lievealueille päin mentäessä muuttuu hienoksi hiekaksi. Aines on myös melko ruosteista, varsinkin kivisissä soraleikkauksissa, joissa on runsaasti rauta- ja

mangaanisaostumia. Pohjavedet purkautuvat alueelta ympäröiville soille sekä Pannujärveen, jonka rannoilla tavataan runsaasti lähdesilmäkkeitä. Lievealueen lounaisosassa on tehty seisminen luotaus, jossa hiekkakerrosten paksuudeksi saatiin 2,3-11-2 metriä.

Suunnittelualueen ympäristössä oleva haja-asutus saa talousvetensä kiinteistöjen omista kaivoista.

## 2.4.2 Liikenneympäristö

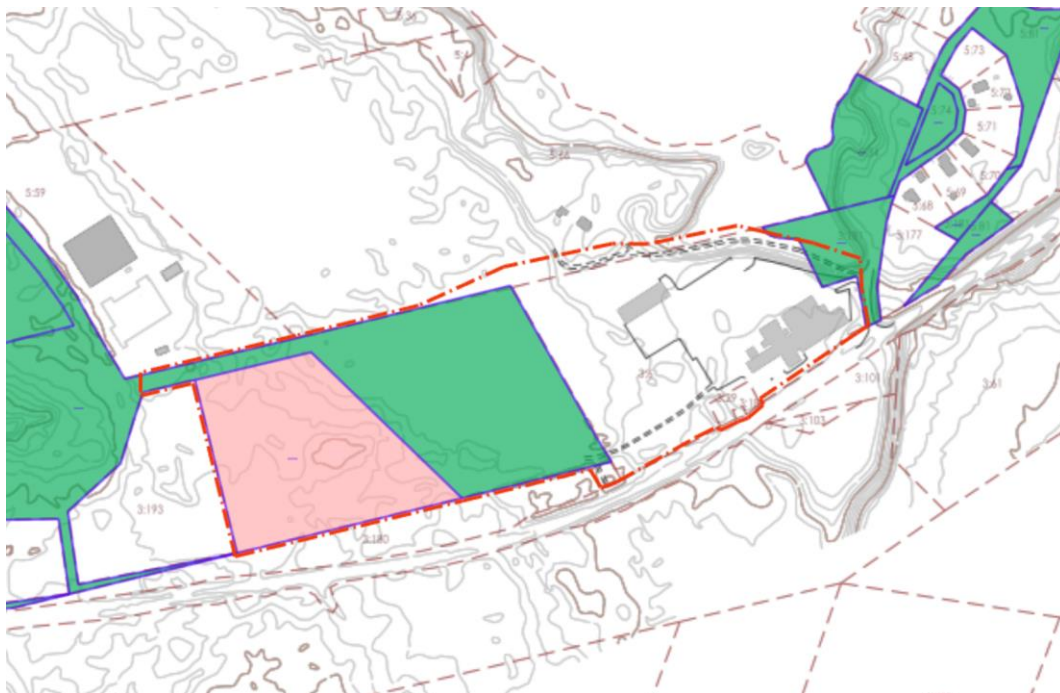
Suunnittelualue sijaitsee vilkkaasti liikennöidyn valtatie 10:n varrella, noin 20 kilometriä Hämeenlinnasta koilliseen Tuuloksen (61.) kaupunginosassa.

Alueelle ei ole rakennettu kevyeen liikenteen väyliä. Suunnittelualueen lähetyvillä on kaksi (2) eri bussipysäkkiä valtatie 10:n varrella.

Kulku suunnittelualueelle tapahtuu joko Tervalammintien kautta Tervalamminpolulle tai vaihtoehtoisesti Karhunkorventien kautta Lakeissuontien rakentamattoman katualueen varaukselle.

## 2.4.3 Maanomistus

Kuvassa 9 on osoitettu Hämeenlinnan kaupungin omistamat maa-alueet vihreällä, varatut kaupungin tontit on esitetty vaaleanpunaisella ja loput maa-alueet ovat yksityisessä omistuksessa.



Kuva 9. Maanomistus suunnittelualueella esitettynä värialueina kartalla.

### 3 Osallistuminen ja vuorovaikutus

Kaavat valmistellaan vuorovaikutuksessa niiden kanssa, joiden oloihin tai etuihin ne vaikuttavat. Kaavoituksesta tiedottamisesta, osallistumisesta ja viranomaisten yhteistyöstä säädetään maankäyttö- ja rakennuslaissa.

#### 3.1 Osalliset

Kaavoitushankkeen osallisia ovat mm.

- alueen ja lähialueiden maanomistajat, asukkaat, kaupunkilaiset ja yritykset
- seurat ja yhdistykset
- verkostojen haltijat
- asiantuntijaviranomaiset

Asemakaavanmuutoksesta päättää kaupunginvaltuusto.

#### 3.2 Osallistumismenetelmät

Osallisilla on mahdollisuus osallistua kaavamuutoksen valmisteluun, arvioida kaavoituksen vaikutuksia ja lausua kirjallisesti tai suullisesti mielipiteensä asiasta.

Mielipiteet osallistumis- ja arviointisuunnitelmasta voi antaa kaavaprosessin ajan siihen saakka, kun kaavaehdotus on ollut julkisesti nähtävillä. Mielipiteet kirjataan kaavaselostukseen.

Kirjalliset mielipiteet voi;

- lähettää osoitteeseen Kaupunkirakennepalvelut, Wetterhoffinkatu 2, 13100 Hämeenlinna
- viedä palvelupiste Kastelliin, Wetterhoffinkatu 2, arkena auki klo 9-16
- lähettää sähköpostilla kaupunkirakenteen kirjaamoon: [kaupunkirakenne@hameenlinna.fi](mailto:kaupunkirakenne@hameenlinna.fi)

Mielipiteet voi esittää myös suoraan suunnittelijalle. Tietoa kaava-alueelta otetaan vastaan koko kaavoitusprosessin ajan. Tapaamisaika sovitaan etukäteen: kaavasuunnittelija Heidi Mononen, [heidi.mononen@hameenlinna.fi](mailto:heidi.mononen@hameenlinna.fi), puh. 050 575 4049.

### 3.3 Tiedottaminen kaavoituksen aikana

Osallistumis- ja arviointisuunnitelma ja asemakaavan muutokseen liittyvä materiaali on nähtävillä sekä kommentoitavissa koko hankkeen ajan kaavaehdotuksen nähtävilläoloon saakka seuraavissa paikoissa:

- verkkosivut [www.hameenlinna.fi/kaavat](http://www.hameenlinna.fi/kaavat)
- Hankkeen valmistelija on tavattavissa erikseen sovittuna aikana kaavoituksen toimistolla Wetterhoffinkatu 2, 2. kerroksessa
- Erikseen ilmoitettavina nähtävilläoloaikoina kaava-aineisto on tutustuttavissa myös palvelupiste Kastellissa, Wetterhoffinkatu 2, arkena auki klo 9 -16

Kaavaluonnoksen ja -ehdotuksen nähtäville tulosta kuulutetaan myös Kaupunkiuutisissa.



## 4 Arvioitavat vaikutukset

Vaikutuksia arvioidaan useassa eri yhteydessä kaavamutoksen prosessin aikana. Suunnittelijat arvioivat vaikutuksia eri vaiheissa osana suunnittelutyötä. Tarvittaessa voidaan laatia erillisiä vaikutusselvityksiä. Kaavamutoksen luonnosvaiheessa ja ehdotusvaiheessa vaikutukset arvioidaan kootusti ja ne pyritään avaamaan kaavaselostuksessa. Tieto kaavan vaikutuksista syventyy ja täydentyy prosessin edetessä.

Maankäyttö- ja rakennuslain mukaisesti kaavaa laadittaessa on tarpeellisessa määrin selvittävä suunnitelman toteuttamisen ympäristövaikutukset. Mukaan lukien yhdyskuntataloudelliset, sosiaaliset, kulttuuriset ja muut vaikutukset. Kaavan vaikutuksia selvittäessä otetaan huomioon kaavan tehtävä ja tarkoitus. Selvitysten on annettava riittävät tiedot, jotta voidaan arvioida suunnitelman toteuttamisen merkittävät välittömät ja välilliset vaikutukset;

- ihmisten elin oloihin ja elinympäristöön,
- maa- ja kallioperään, veteen, ilmaan ja ilmastoon,
- kasvi- ja eläinlajeihin, luonnon monimuotoisuuteen ja luonnonvaroihin,
- alue- ja yhdyskuntarakenteeseen, yhdyskunta- ja energiatalouteen sekä liikenteeseen,
- kaupunkikuvaan, maisemaan, kulttuuriperintöön ja rakennettuun ympäristöön,
- elinkeinoelämän toimivan kilpailun kehittymiseen

Alueelle aiemmin laadittuihin selvityksiin perustuen suunnittelualueelta ei ole ennalta tiedossa erityisarvoja, jotka kaavoituksessa tulisi huomioida.

<b>Vireilletulo</b>	<p>Kaavoitus on tullut vireille vuoden 2023 kaavoituskatsauksessa, jonka kaupunkirakennelautakunta hyväksyi 14.12.2022.</p>
<b>OAS</b>	<p>Osallistumis- ja arviointisuunnitelma on nähtävillä kaavoitustyön ajan <a href="http://www.hameenlinna.fi/kaavoitus">www.hameenlinna.fi/kaavoitus</a>.</p> <p>OAS sisällöstä on mahdollisuus esittää mielipiteitä aina kaavaehdotuksen valmistumiseen asti.</p>
<b>Luonnos</b>	<p>Kaavaluonnos asetetaan nähtäville aikavälille 21.12.2023-31.1.2024.</p> <p>Kaavaluonnoksen nähtävilläolosta kuulutetaan Kaupunkiuutisissa ja sähköisellä ilmoitustaululla.</p> <p>Kaavaluonnos on nähtävillä valmisteluvaiheen kuulemista varten (väh. 14 vrk), jonka aikana kaikilla kuntalaisilla ja osallisilla on mahdollisuus jättää mielipide kaavaratkaisusta.</p> <p>Aineisto on nähtävillä verkkosivuilla <a href="http://www.hameenlinna.fi/kaavoitus">www.hameenlinna.fi/kaavoitus</a> , palvelupiste Kastellissa sekä Tuuloksen kirjaston palvelupisteessä.</p> <p>Kaavaluonnoksesta pyydetään lausunnot viranomaisilta ja verkostonhaltijoilta.</p>
<b>Ehdotus</b>	<p>Kaavaehdotus esitellään kaupunkirakennelautakunnalle keväällä 2024.</p> <p>Kaavaehdotuksen julkisesta nähtävilläolosta (väh. 30 vrk) kuulutetaan Kaupunkiuutisissa sekä ilmoitetaan verkkosivuilla <a href="http://www.hameenlinna.fi/kaavoitus">www.hameenlinna.fi/kaavoitus</a> ja kirjeellä naapureille.</p> <p>Kaikilla kuntalaisilla ja osallisilla on mahdollisuus tehdä muistutus kaavaehdotuksesta nähtävilläolon aikana, viranomaisilta pyydetään lausunnot.</p> <p>Kaavan valmistelun aikana saatuihin huomautuksiin vastataan vuorovaikutusraportissa tai selostuksessa, joka löytyy kaavan verkkosivulta <a href="http://www.hameenlinna.fi/kaavoitus">www.hameenlinna.fi/kaavoitus</a>.</p> <p>Mahdolliset muistutukset ja lausunnot käsitellään kaupunkirakennelautakunnassa.</p>

<b>Hyväksyminen</b>	<p>Kaupunkirakennelautakunta käsittelee kaavaehdotuksen (mikäli muistutukset tai lausunnot antavat siihen aiheita) ja ehdottaa edelleen kaupunginhallitukselle ja kaupunginvaltuustolle kaavaehdotuksen hyväksymistä.</p> <p>Kaupunkirakennelautakunta hyväksyy asemakaavan syksyllä 2024.</p> <p>Tieto kaavan hyväksymistä koskevasta päätöksestä lähetetään niille, jotka ovat sitä kirjallisesti pyytäneet kaavaehdotuksen julkisen nähtävillä olon aikana.</p> <p>Valitusaika 30 vrk kaupunkirakennelautakunnan päätöksen julkipanosta.</p> <p>Kaava tulee voimaan kuulutuksella.</p>
---------------------	---

Taulukko 1. Kaavoituksen eteneminen

**Lisätietoja suunnittelijoilta:**

Sähköpostit muotoa etunimi.sukunimi@hameenlinna.fi

Kaupunkirakennepalvelut

Jari Mettälä – maankäytön suunnittelujohtaja, p. 050 454 4292

Heidi Mononen – kaava-suunnittelija, p. 050 575 4049