

# Evon retkeilyalueen maankäytön ja matkailun yleissuunnitelma





# TYÖN TAVOITE JA TOTEUTUS

- Työn tavoitteena oli laatia alueelle maankäytön kehittämissuunnitelma ohjaamaan ja tukemaan alueen luontomatkailuelinkeinojen kehittämistä huomioiden alueen luonne.
- Maankäytön suunnitelmassa selvitettiin ja arvioitiin luontomatkailua tukevan palvelurakentamisen sijoittuminen alueelle pitkällä aikajänteellä.
- Työ toteutettiin tiiviissä vuorovaikutuksessa tilaajan ja alueen toimijoiden kanssa. Työpaja alueen toimijoille ja sidosryhmille järjestettiin 9.6.2020 sekä lisäksi on haastateltu alueen olemassa olevia toimijoita sekä potentiaalisia toimijoita.
- Työn toteutti FCG Suunnittelu ja tekniikka Oy:n monialainen tiimi.

A person is fishing on a rocky shore at sunset. The person is standing on a large rock in the water, casting a net. The sky is filled with colorful clouds in shades of orange, yellow, and purple. The water is calm, reflecting the sky and the person. In the background, there are rolling hills and mountains covered in green trees. The overall scene is peaceful and scenic.

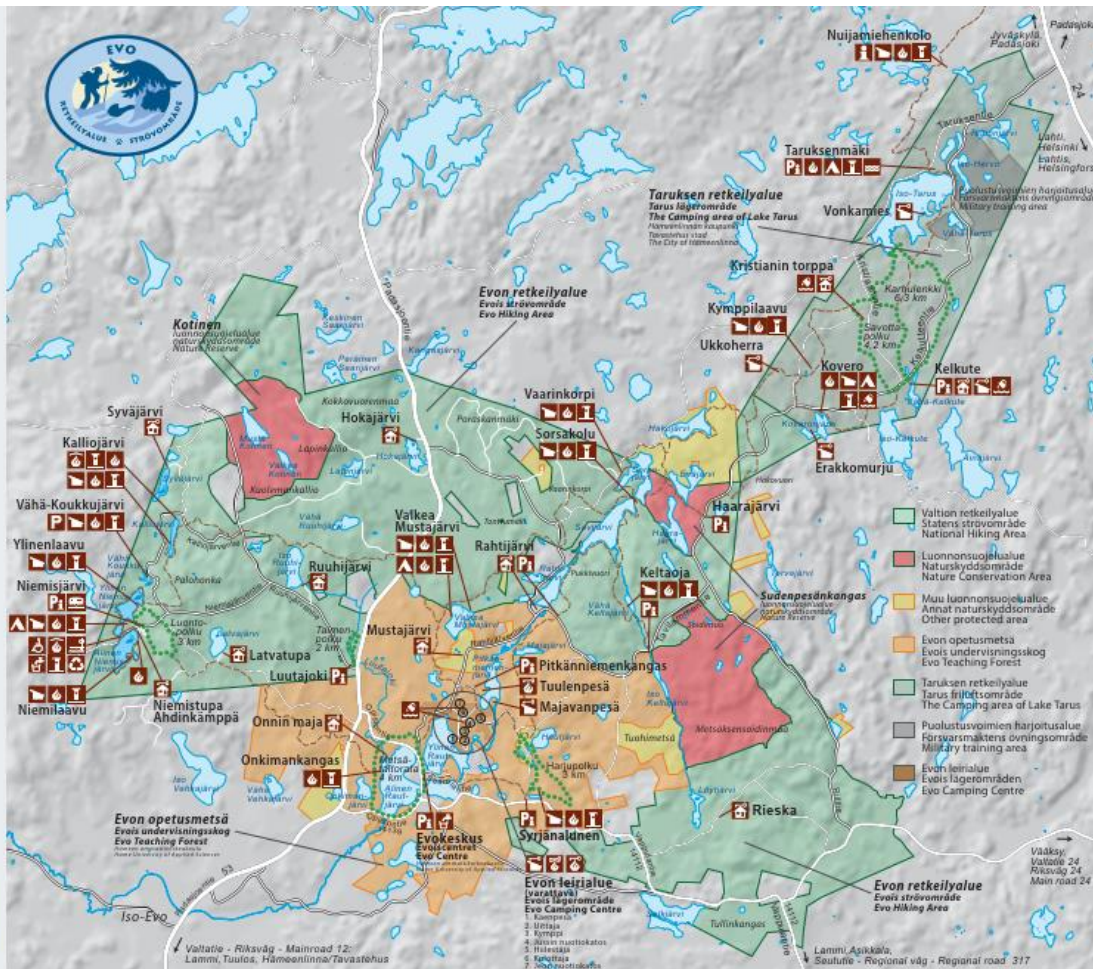
# KEHITTÄMISEN LÄHTÖKOHDAT

## Evon retkeilyalue Evois strövmråde Evo Hiking Area

-  Opastustaulu - Informationstavla - Information
-  Pysäköintialue - Parkeringsplats - Parking
-  Tulentekopaikka - Eldplats - Campfire place
-  Keittokatos - Koksiskjul - Cooking shelter
-  Teittailupaikka - Tältningsområde - Tent site
-  Laavu - Skärmskydd - Lean-to shelter
-  Varuslaavu - Reservberbat skärmskydd - Rental lean-to shelter
-  Varuskeittokatos - Reservberbat koksiskjul - Reservable cooking shelter
-  Varusulentekopaikka - Reservberbat eldplats - Reservable campfire place
-  Vuokrakämpä - Hyresstuga - Rental cabin
-  Matkailuvuonnualue - Husvagnsparkering - Caravan site
-  Lähde/kaivo - Källa/brunn - Spring/well
-  Vesipiste - Vattenpost - Drinking water
-  Uima- ja kyläpaikka - Badplats - Swimming
-  Liikuntaesteille - För rörelsehindrade - For disabled
-  Virkistyskalastusalue - Fiskeområde - Sport fishing area
-  Kuivakäymälä - Torrtoalett - Dry toilet
-  Jätteiden lajittelu - Avfallsortering - Recycling
-  Ivesvaellus-retkeilyreitti - Vandringsled - Hiking route
-  Luontopolku - Naturstig - Nature Trail

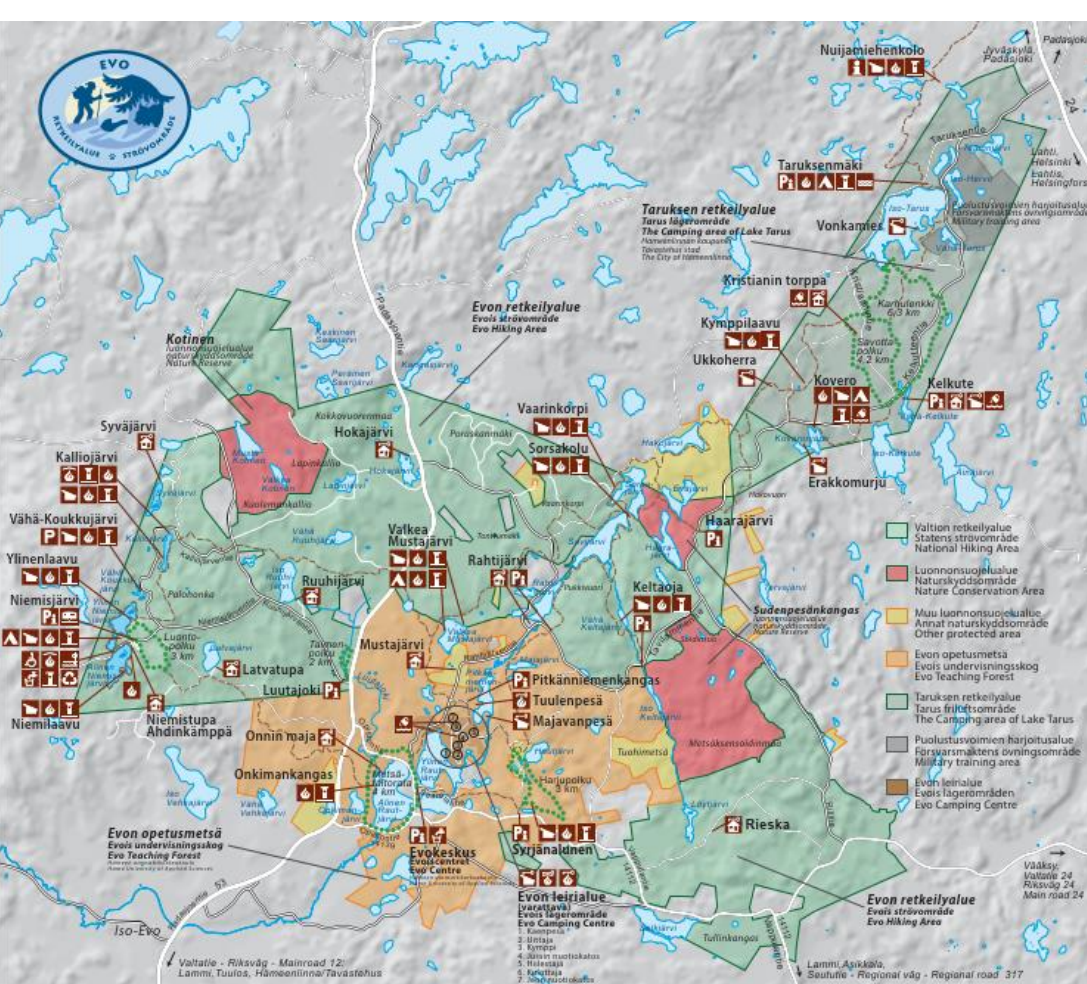
0 1 2 3 km  
© Metsähallitus/Forststyrelsen 2018  
© Maanmittauslaitos/Lantmättningsverket/NLS 1:MM1/18

METSÄHALLITUS  
FORSTSTYRELSEN



# RETKEILY- ALUEEN PERUSTIEDOT

- **Sijainti:** Hämeenlinnan kaupunki ja Padasjoen kunta. Evolle kertyy matkaa Lammilta noin 20 km, Padasjoelta 25 km, Hämeenlinnasta 50 km, Lahdesta 70 km ja Tampereelta 110 km.
- **Pinta-ala:** 8500 ha
- **Soveltuvuus:** Retkeilyn ja luontomatkailun toiminnallisen kokonaisuuden tarkastelussa on mukana Evon retkeilyaluekokonaisuus, eli varsinaisen suunnittelualan lisäksi Hämeenlinnan kaupungin Taruksen retkeilyalue sekä Hämeen ammattikorkeakoulun (HAMK) ja Hämeen ammatti-instituutin (HAMI) käytössä oleva opetusmetsä.



# RETKEILYALUEEN PERUSTIEDOT



## Aktiviteettimahdollisuudet

- Patikointi
- Vaellus
- Kalastus
- Metsästys
- Maastopyöräily
- Ratsastus
- Hiihto
- Lumikenkäily
- Marjastus ja sienestys
- Melonta
- Uinti
- Suunnistus
- Kiipeily
- Geokätköily

## Reitit

- Ilvesvaellusreitistö (70 km)
- Päijänne-Ilves (13 km)
- Aurinko-Ilves (30 km)
- 5 merkittyä luontopolkua (2-4 km)

## Retkeilyalueen palveluvarustus

- 11 laavaa, puolikotaa
- 3 varauslaavaa
- 3 keittokatosta
- 2 nuotiokatosta
- 6 tulentekopaikkaa

# EVON KÄVIJÄT

**KÄYNTIMÄÄRÄT (2019):** 85 400, lineaarinen kasvu n. 9 % / vuosi

**ALUETALOUS (2019):** tulovaikutus 1,6 M€, työllisyysvaikutus: 13 htv

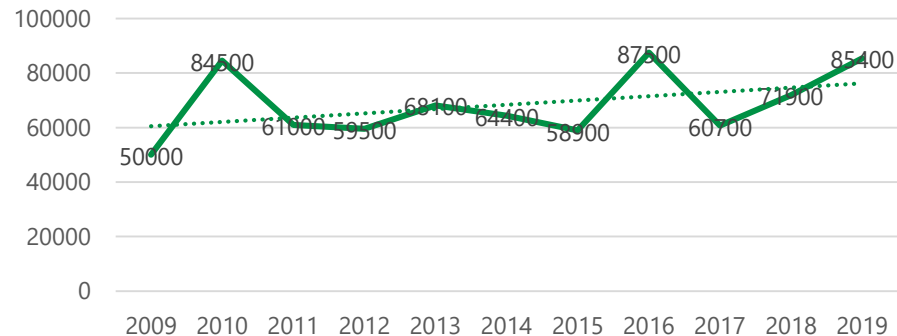
## KÄVIJÄTIEDOT

- Suurin yksittäinen kävijäryhmä lapsiperheet
- Lasten, nuorten ja sekä nuorten aikuisten määrä kasvanut – erilaisten kerhojen ja yhdistysten suosima kohde (yli 6 hlö / seurie)
- Partiolaisten tapahtumia runsaasti
- Päiväkävijän viipymä keskimäärin 4 h / kerta ja yöpyjän 2 vrk / kerta
- Kävijät harrastavat Evon retkeilyalueella useimmiten kävelyä, retkeilyä ja luonnontarkkailua. Useimmat osallistuvat käynnillään 1–3 aktiviteettiin. Aiemmin kalastus on ollut ylivoimaisesti tärkein yksittäinen aktiviteetti Evolla. Nykyisin kalastuksen rinnalle on noussut muitakin aktiviteetteja ja retkeily on alueella yhä merkittävämmässä roolissa.
- Kävijätyytyväisyysindeksi 3,95: **tyytyväisyys** erityisesti maisemavaihteluun sekä polttopuuhuoltoon, **häiritseviä tekijöitä ja kehittämistarpeita:** hakkuut, tienkorjaustyöt, venevuokrausmahdollisuuksien puuttuminen.

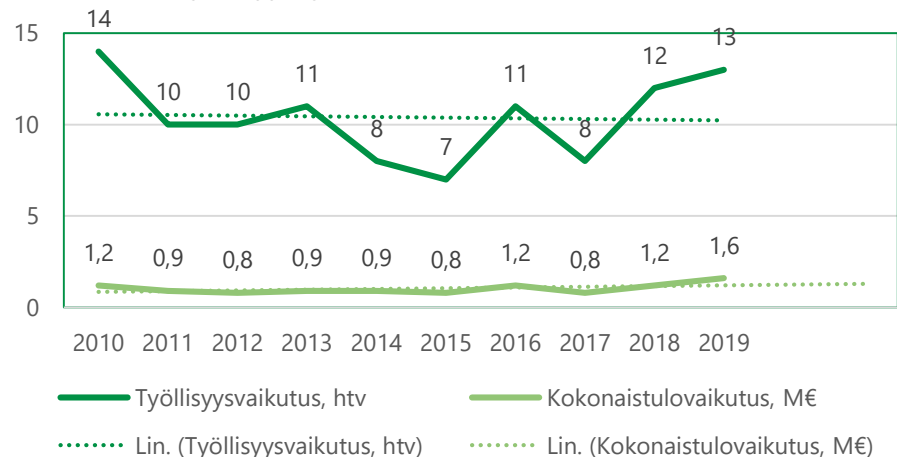
Lähteet: Metsähallitus (2019), Evon retkeilyalueen kävijätutkimus 2018

Metsähallitus (2019), mittarit

Evon käyntimäärät 2009 - 2019



Evon työllisyys- ja kokonaistulovaikutukset 2010 - 2019



# SUUNNITTELUTILANNE

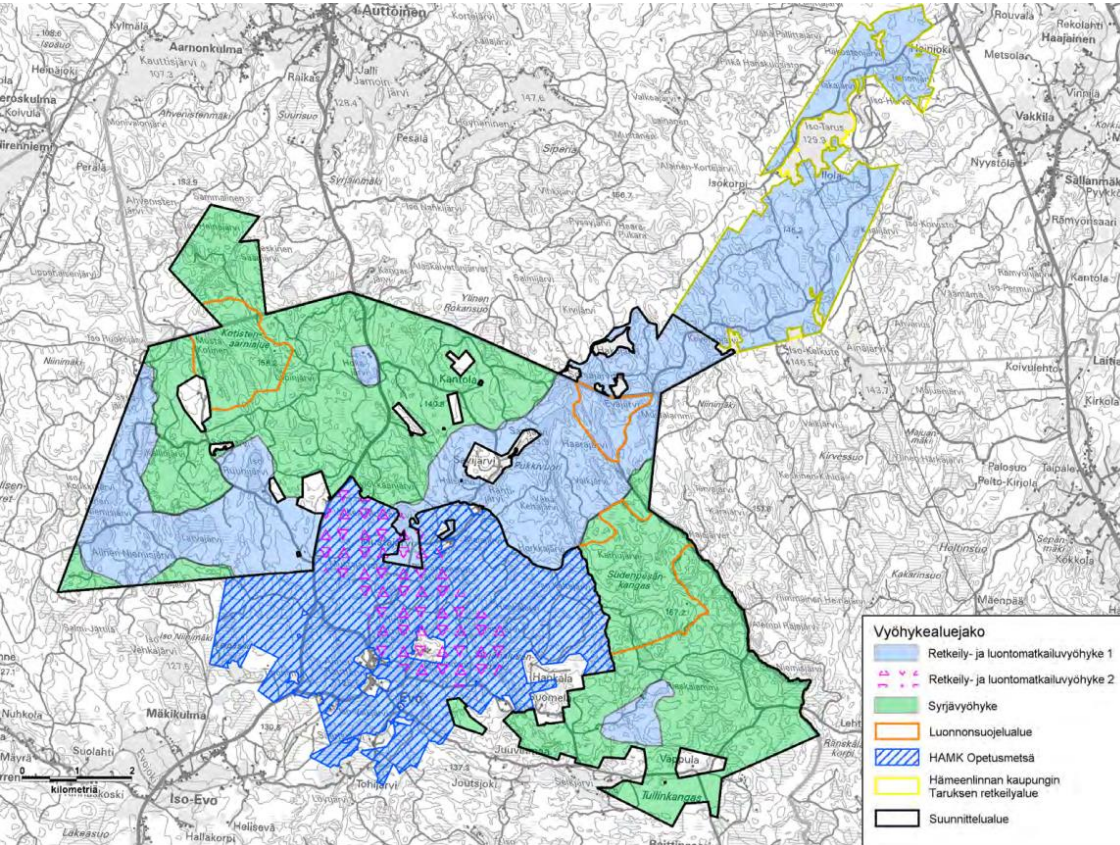
## Hoito- ja käyttösuunnitelma

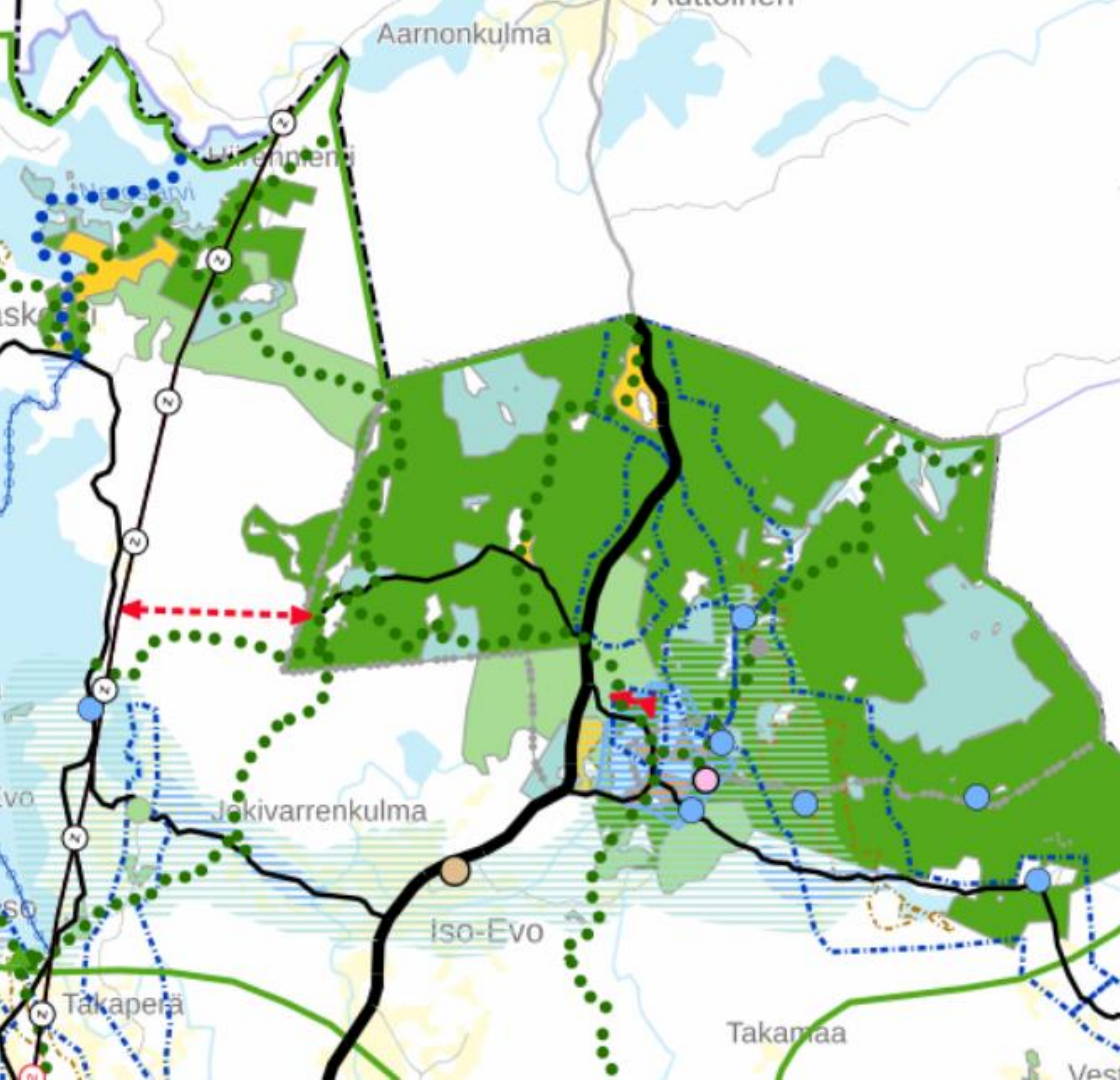
Visio:

- Evon retkeilyalue tarjoaa luonnossa liikkujalle ikimuistoisia elämyksiä suomalaista luontoa ja alueen historiaa kunnioittaen. Evo on suosittu retkeily- ja matkailukohde, joka tunnetaan kansainvälisesti. Evolla hoidetaan luonnonvaroja ja vaalitaan monimuotoisuutta ensiluokkaisesti.

Vyöhykejako:

- Evon retkeilyalueelle on määritetty kaksi eri käyttövyöhykettä: syrjävyöhyke sekä retkeily- ja luontomatkailuvyöhyke (kaksiosainen).  
Palvelurakenteet ja virkistyskäyttö ohjataan retkeily- ja luontomatkailuvyöhykkeelle.  
Luontomatkailuyrittäjien tarjoamat palvelut (mm. ratsastus- ja koiravaljakkoretket) suunnitellaan reitityksen osalta yhteistyössä Metsähallituksen kanssa, ja ne suunnitetaan pääsääntöisesti retkeily- ja luontomatkailuvyöhyke 2:lle.





# SUUNNITTELU- TILANNE

## Maankäyttö

Kanta-Hämeen maakuntakaava 2040

- Luontomatkailun kehittämisen kohdealue
- Suunnittelussa tulee kiinnittää erityistä huomiota luontomatkailun edellytysten turvaamiseen, alueen virkistys- ja suojelualueiden hoidon ja käytön suunnitteluun, eri toimintojen verkostomaiseen kytkemiseen reitistöin sekä maaseutu- ja matkailuelinkeinojen tukemiseen.

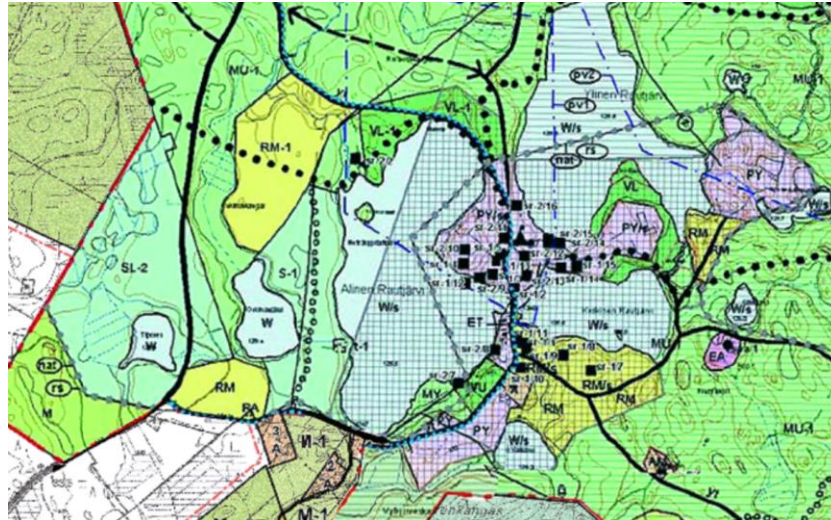
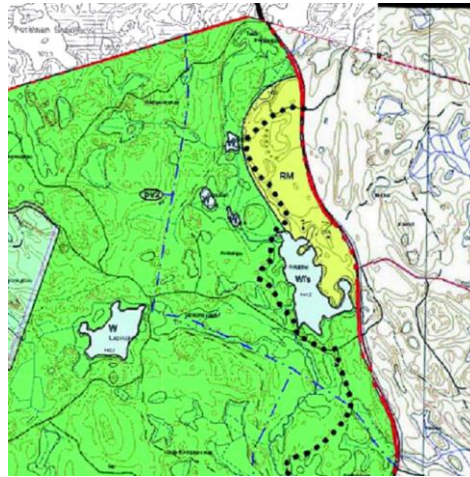
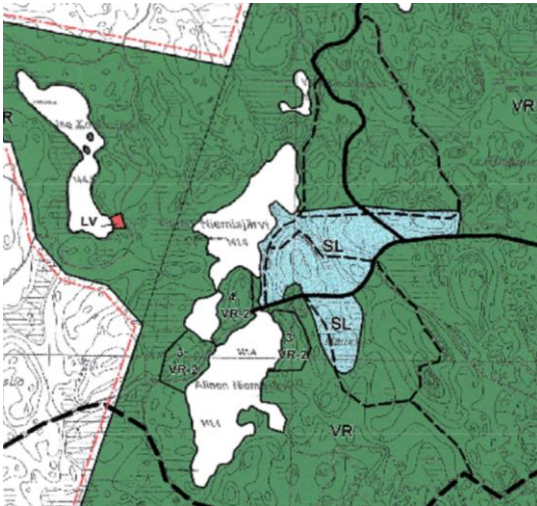


# SUUNNITTELUTILANNE

## Maankäyttö

Voimassa olevat kaavat retkeilyalueella:

- Kanta-Hämeen maakuntakaava 2040
- Yleiskaava



# MATKAILUN TRENDIT JA MUUTOSTEKIJÄT 1/2

## TEEMAT

- **Kestävä ja vastuullinen matkailu**
- **Luonto ja wellness**
- Ruokamatkailu, foodies
- Paluu perusasioihin, arjen luksus
- Luxury without guilt, zero leftovers, lihasvoima
- Go Local - kulttuuri, aitous, paikallisuus
- Staycation - lähilomat, lähellä kotia
- Microcation - lyhytlomat
- **DIY - Do It Yourself**
- Agritourism
- Social tourism - "tee hyvä työ", "pro poor"

## MAJOITUSTRENDIT

- **Hajautetut hotellit**
- Konteista on moneksi
- Poshtel
- **Glamping - glamour + camping**
- Garden camping
- Vertaismajoitus
- Sohvasurffaus

## SEGMENTIT JA KOHDERYHMÄT

- Varakkaat 55+
- Superseniorit 65+
- Hipsterit, flashpackers...
- **DINK – double income, no kids**
- DINKs + dogs
- Priority pet
- Women only
- **Yhteisöt – teemat, samanhenkiset ihmiset, heimot**
- 3G - 3 generations
- VFR – visiting family and relatives

## TEKNOLOGIA

- Ennakoivat algoritmit
- Tekoäly (AI)
- "Kaiken Internet"
- **Digi & mobi**
- Silmälähtävä ja jaettava sisältö
- Lisätty todellisuus (AR)
- Lisätty virtuaalisuus (AV)
- Virtuaalitodellisuus (VR)
- Personointi, tracking, Big Data, some, pelillisuus

# MATKAILUN TRENDIT JA MUUTOSTEKIJÄT 2/2

Koronapandemian  
vaikutuksia



Luonto- ja ruokamatkailun rooli kasvaa



Hygieniää, puhtautta ja turvallisuutta arvostetaan entistä enemmän – palveluiden laatu ja vastuullisuus!



Matkoista tulee entistä merkityksellisimpiä



Mökkimajoituksen kysyntä lisääntyy



Lähimarkkinoiden rooli kasvaa



Liikkumisen palvelut ja saavutettavuus ovat edelleen tärkeitä



Digitalisaatio jatkaa kasvuaan – info, ostettavuus, kokemusten jakaminen

A person is standing on a large rock in the middle of a lake, fishing. The scene is set at sunset, with a vibrant orange and yellow sky and a calm water surface that reflects the sky and the surrounding landscape. The background features rolling hills and mountains under a sky with scattered clouds. The overall mood is peaceful and scenic.

**SWOT**

# SWOT-analyysi



## VAHVUUDET

- Laaja erämainen alue monipuolisille luontuelämyksille ja aktiviteeteille toteuttaa luontomatkailun yritystoimintaa
- Jokamiehen oikeudet – monipuoliset ja laajat aktiviteettien toteutusmahdollisuudet
- Partiolaistoiminta
- EVO – nimi lyhyt ja iskevä, monimerkityksellinen
- Sijainti
- Tilat ja alueet tapahtumiin
- Monimuotoinen ja puhdas luonto
- Metsien käyttö (metsätaloushistoria)
- Metsäopetus- ja osaaminen, ympäristökasvatus

## MAHDOLLISUUDET

- Kestävä luontomatkailun kasvava trendi (vähähiilisyys ja vastuullisuus) – kokemukset, oppiminen, vastuullinen yritystoiminta
- Koronapandemian lisäävä vaikutus luontomatkailun, mökkeilyn ja lähiretkeilyn suosion kasvuun (rauhaa, turvallisuutta, puhtautta)
- Mökkimatkailun kasvu
- EVO-keskuksen muodostaminen ja EVO-brändin kehittäminen
- Erikoistumisen teemat: Kulttuurihistorialliset kämpät, majavat, metsätalous
- Yhteistyö: Päijänteen kansallispuisto, Lahden, Tampereen ja pääkaupunkiseudun tuotemerkkinointi, verkostoituminen matkailuyritysten ja matkanjärjestäjien kanssa, Stop Over paketit
- Tapahtuma- ja leiritoiminnan kehittäminen
- Palvelutoiminnan kehittäminen ja matkailuinvestointien edistäminen
- Sähköpyörät ja maastopyörät – reitit ja tuotteistukset: Päijänne-Ilves ja Aurinko-Ilves – reittien esiinnostaminen ja kehittäminen

# SWOT-analyysi




## HEIKKOUEDET

- Matkailutarjonnan vähäisyys ja palveluiden puuttuminen: majoitus-, ruoka- ja aktiviteettitarjonta helposti saatavissa ja ostettavissa
- Alueen veturiyrityksen puuttuminen
- Alueen yhtenäisyyden puuttuminen (alueen matkailuprofiili, matkailun tuotekärjet)
- Alueen saavutettavuus julkisilla välineillä
- Matkailurakentamista tukevan kaavoituksen puuttuminen
- Kävijöiden lyhyt viipymä
- Yrittäjien ja toimijoiden yhteistyö ja yhteisen päämäärän puuttuminen
- Epäselvyys matkailu- ja palvelurakentamisen mahdollisuuksista retkeilyalueelle; vuokrasopimusten lyhyys

## UHAT

- Uusien yrittäjien löytyminen
- Investoreiden löytäminen
- Matkailu- ja palvelurakentamisen estyminen
- Kansainvälisen matkailun toimintaympäristön muutos
- Yhteistyön puuttuminen
- Koronapandemian negatiiviset vaikutukset investointeihin ja yritystoimintaan
- Lainsäädännön ja verotuksen epäedulliset muutokset matkailulle
- Metsähallituksen rahoituskehysten pienentyminen entisestään

A person is standing on a large rock in the middle of a lake, fishing. The scene is set at sunset, with a vibrant orange and yellow sky and a calm water surface that reflects the sky and the person. The background features rolling hills and mountains under a cloudy sky. The text "EVO 2030" is overlaid on the left side of the image.

**EVO 2030**



# EVO VUONNA 2030

## **EVO – Etelä-Suomen houkuttelevin ja kiinnostavin ympärivuotinen kestävä elämysmatkailun outdoor-alue sekä leirikohde**

- EVOsta on muodostunut vastuullinen luontomatkailubrändi, joka tarjoaa monimuotoiseen luontoympäristöön ja kulttuurihistoriallisiin arvoihin pohjautuvia vastuullisia luontomatkailuelämyksiä sekä luonnon monimuotoisuudesta oppimiseen liittyviä matkailusisältöjä kotimaisille ja kansainvälisille matkailijoille.
- Evo on ainutlaatuisia luontoelämyksiä, luonnonrauhaa ja seikkailua hakevan matkailijan huippukohde. Tarjonta koostuu matalan kynnyksen retkeilypalveluista ja aktiviteeteista sekä myös vaativankin eränkävijän ja luontoliikkujan palveluista. Evo on myös luontotapahtumien ja leirien näyttämö ja tapahtuma-alue.
- Evon yritykset kasvavat hallitusti ja kasvu mahdollistetaan kaavoituksella
- Evon kasvaa ja kehittyy kestävä matkailun periaatteiden mukaisesti
- Evo kasvaa ja kehittyy vastuullisesti ja hallitusti
- Retkeilyinfrastruktuuri, palveluvarustus sekä matkailuliiketoiminnan tarjonta on huippuluokkaa.





# TAVOITTEET 2030 (1/2)

## Laadullisia tavoitteita

- Kestävän ja vastuullisen matkailun läpileikkaavuus kokonaiskehittämisessä
- Yhteistyön tiivistäminen kehittämisessä, markkinoinnissa ja alueen myynnissä
- Matkailuinvestointien mahdollistaminen ja investointien laadukas toteutus
- Alueen saavutettavuuden ja matkaketjujen kehittäminen
- EVO brändin ja kärkituotteiden kehittyminen
- Asiakastyytyväisyyden paraneminen
- Uusien yrittäjien houkuttelu ja palveluyrittäjien saaminen alueelle
- Matkailuliiketoimintaa edistävä kaavoitus



# TAVOITTEET 2030 (2/2)

## Kasvutavoitteita

**KÄYNTIMÄÄRÄT: 200 000 / vuosi**

- Yöpyvien ja kansainvälisten matkailijoiden määrä kasvanut
- Ympärivuotisten matkailijoiden määrä kasvanut
- Päiväkävijät lisääntyneet lähiretkeilyn suosion vuoksi

**VÄLITÖN TULO- JA TYÖLLISYYSVAIKUTUS: 8,2 M€ / vuosi ja 90 henkilötyövuotta**

- Uudet matkailuinvestoinnit mahdollistaneet elinkeinorakenteen ja matkailuliiketoiminnan kehittymisen
- Yöpyjien suhteellinen osuus kasvanut kaikista käynneistä sekä lisäksi maksullisen majoituksen osuus kasvanut
- Matkailijoiden rahankäyttö majoitus- ja aktiviteettipalveluihin lisääntyneet, kansainvälisten asiakkaiden kulutus korkeampi
- Päiväkävijän viipymä 4 tunnista kasvanut 7 tuntiin ja yöpyvän matkailijan viipymä 2 päivästä 3 päivään
- Palvelutarjonnan lisääntymisen kautta työllisyysmahdollisuudet kasvaneet
- Tapahtumien, leirien ja kurssien säännöllinen toiminta lisääntynyt

## INVESTOINNIT JA PALVELUTARJONTA

- Alueelle on saatu vähintään 4 uutta majoitusinvestointikokonaisuutta: laadukas majoitus ja niihin liittyvät aktiviteetti- ja ravintolapalvelut.
- Alueelle on saatu vähintään 3 uutta matkailuyrittäjää

# Matkailun kehittämisen strategiset valinnat

## Matkailun kärjet – mitä Evo tarjoaa?


- Luontoaktiviteetit ja elämykset (maastopyöräily, retkeily, opastetut retket)  
**EVO OUTDOOR ACTIVITIES**
- Tapahtumat ja leirit  
**EVO CAMPS AND EVENTS**
- Eräelämykset (metsästys, kalastus, luonnon havainnointi)  
**EVO WILDLIFE**
- Luonto- ja ympäristökasvatus  
**EVO SUSTAINABLE EDUCATION**
- Elämismajoitus  
**EVO PIECE & PRIVACY**

## Liiketoiminnan mahdollistajat – mikä mahdollistaa kehittämisen?

- Retkeilyinfrastruktuuri ja sen laadukkuus
- Matkailun palvelutarjonnan kehittäminen
- Evon opastus- ja palvelukeskus; operaattori- ja palveluyritys
- Monipuolisten aktiviteettien ja toimintojen mahdollistaminen
- Kaavoitus ja maankäyttövaraukset

## Kriittiset menestystekijät – missä on onnistuttava?

- Matkailijoiden viipymän ja rahankäytön kasvattaminen
- Palvelut ja tuotteistus, markkinointi ja myynti
- Yhteistyö ja viestintä
- Kärkiteemojen ja palveluiden tuotteistus ja digitaalinen ostettavuus
- Investoijien ja yrittäjien houkuttelu
- Saavutettavuus ja matkaketjujen kehittäminen

A scenic landscape photograph of a lake at sunset. The sky is filled with soft, colorful clouds in shades of orange, pink, and purple. The sun is low on the horizon, casting a warm glow over the scene. In the foreground, a person is standing on a large, dark rock in the middle of the lake, fishing. The water is calm, reflecting the sky and the surrounding landscape. In the background, there are rolling hills and mountains covered in dense forest. The overall mood is peaceful and serene.

**KEHITTÄMIS-  
TOIMENPITEET JA  
MAANKÄYTTÖ**

# Kestävän kasvun portaat ja kasvun mahdollistajat

## 2021-2024

- Maankäyttövaraukset ja kaavoitus
- Lähiretkeilyn kasvu ja sijainti
- Yrittäjä- ja investorihaat
- Yrittäjätietokannan vahvistaminen
- Palvelutarjonnan tuotteistaminen ja ostettavuuden kehittäminen

## 2025-2027

- Uudet luontomatkailun liiketoimintamahdollisuudet
- Aktiviteetti- ja ohjelmopalvelutarjonnan vahvistaminen ja monipuolistaminen

## 2028-2030

- Kansainvälistyminen ja yritysysteistyön tiivistyminen
- Suur tapahtumat
- Kestävä yritys toiminta

# Kehittämisen tiekartta (1/2)

Tavoite	Toimenpide	Aikataulu	Resurssit	Vastuutahot
Matkailuliiketoiminnan mahdollistaminen	Kaavoitus Uudet maankäyttövaraukset <ul style="list-style-type: none"> <li>Niemisjärven alue</li> <li>Kalliojärvi</li> <li>Kämppäympäristöt</li> <li>Evo-keskuksen ympäristö</li> </ul>	2021-2022	Olemassa olevat resurssit	Metsähallitus Hämeenlinnan kaupunki
Palveluinfrastruktuurin sekä uusien kehittämistä vaativien rakenteiden kehittäminen	Rakennusoikeuskokonaisuuksien perusinfrastruktuuri Tienvarsioasteet sisääntulopisteille sekä retkeilyalueen sisäiset opasteet ja infotaulut Paikoitusalueet Esteetön reitti Niemisjärvelle Vähä-Koukkujärven rantaan, taukorakenteet Esteetön reitti Rusthollinkangas-Onkimankangas, laituri Yliselle Rautjärvelle Maastopyöräilyolosuhteiden ja infrastruktuurin kehittäminen (opasteet, viitat, kestäväinnit, linjaukset pois teiltä)	2021-2024	Perus-rahoitus Hanke-rahoitus	Metsähallitus Hämeenlinnan kaupunki

# Kehittämisen tiekartta (2/2)

Tavoite	Toimenpide	Aikataulu	Resurssit	Vastuutahot
Tuotekonseptit ja toimintamallit Tuote- ja palvelukehitys, markkinointi ja kansainvälistyminen	EVO brändin kehittäminen Markkinoinnin ja myyntimallien kehittäminen alueen yritysten ja lähialueen alueorganisaation kanssa (yritysyhmähankkeet) Oppilaitosyhteistyön ja yritystoiminnan yhteistyön tiivistäminen Kämppäympäristöt myyntiin yhden luukun alle Tapahtuma- ja leirihaku	2025-2030		Linnan Kehitys Oy Alueen nykyiset ja uudet yrittäjät HAMK
Elinkeinorakenteen kehittäminen	EVO-operaattorin hakeminen Uusien yrittäjien houkuttelu, EVO-operaattorin hakeminen Matkailuyritystoimijoiden verkoston kasvattaminen ja vahvistaminen Pitkien vuokrasopimusten mahdollistaminen investoiville yrityksille (30 vuotta)	2022-2025		Metsähallitus Linnan Kehitys Oy Alueen nykyiset ja uudet yrittäjät
Matkailuinvestointien edistäminen ja toteuttaminen	Palvelurakentamisen mahdollistaminen Investointikohteiden kannattavuus- ja toteuttavuustutkimukset sekä markkinointimateriaalit, rahoituksen järjestäminen / investorihaun, investointien toteutus	2022-		Metsähallitus Hämeenlinnan kaupunki



# Elinkeinorakenteen uudistaminen

## Lähtökohdat

- Evon retkeilyalueella toimii Metsähallituksen yhteistyökumppaneina noin 15 yhteistyöyrittystä, jotka toteuttavat kestävän luontomatkailun periaatteita toimiessaan retkeilyalueella.
- Evon retkeilyalueen luontomatkailuliiketoiminnan mahdollisuudet ovat kiinnostaneet myös uusia alueelle potentiaalisesti sijoittuvia yrityksiä.
- Evon matkailutarjonnan kehittämiseksi retkeilyalueelle tarvitaan "veturiyritys" (tai yrityksiä), joka toimii operaattorina yhdistäen alueen palvelut ja oman tuotantonsa yhdeksi kokonaisuudeksi.

## Toimenpiteet

- Kartoitetaan ja tunnistetaan olemassa olevista kumppaneista kehittymistä tavoittelevat yritykset sekä sitoutetaan alueeseen ja tuetaan heitä kasvupolulla.
- Houkutellaan alueelle uusia yrittäjiä sekä neuvotellaan jo kiinnostuneiden yritysten kanssa elinkeinorakenteen vahvistamiseksi.
- Mahdollistetaan pitkiä vuokrasopimuksia investointihakuisille ja -kykyisille yrityksille.
- Aktivoidaan tuotteistusta, alueen yritysten välistä yhteistyötä, yhteistä markkinointia ja myyntimallia alueen yritysten ja lähialueen alueorganisaatioiden kanssa esimerkiksi yritysryhmähankkeina.
- Edistetään ja kehitetään Evon saavutettavuutta ja matkaketjuja julkisin kulkuneuvoin





# Tuotekonseptit ja toimintamallit

- Kehitetään Evosta matkailubrändi yhdessä alueen toimijoiden kanssa, jonka tehtävänä on nostaa alueen tunnettuutta ja houkuttelevuutta matkailu- ja investointikohteena.
- Kootaan alueen ympärivuotinen tarjooma yhteisten kärkiteemojen alle yhdeksi kokonaisuudeksi. Kärkiteemoja voivat esimerkiksi olla:
  - Luontoaktiviteetit ja elämykset esim. *EVO OUTDOOR ACTIVITIES*
  - Tapahtumat ja leirit esim. *EVO CAMPS AND EVENTS*
  - Eräelämykset ja luonnonantimet esim. *EVO WILDLIFE*
  - Luonto- ja ympäristökasvatus esim. *EVO SUSTAINABLE EDUCATION*
  - Elämismajoitus esim. *EVO PIECE & PRIVACY*
- Markkinoidaan ja myydään aluetta yhdessä digitaaliset resurssit maksimoiden
  - Määritetään yhteinen markkinointi-, myynti- ja jakelumalli sekä varmistetaan tuotteiden digitaalinen näkyvyys ja ostettavuus.
  - Markkinoidaan yhteisesti aluetta leiri-, kurssi- ja tapahtumapaikkana sekä haetaan aktiivisesti alueelle soveltuvia tapahtumia ja leirejä.
  - Vahvistetaan yritysten ja oppilaitosten välistä yhteistyötä kehittämällä kurssi- ja koulutussisältöjä esimerkiksi metsän, vastuullisuuden ja vähähiilisuuden teemoissa. Markkinoidaan kurssi- ja koulutusmahdollisuuksia määritellyille kohderyhmille.
  - Kämpäympäristöjen tarjonta myyntiin yhden luukun alle



# Investointien edistäminen

- Investointien konseptointi – markkinointimateriaali kohteittain
  - Liiketoimintakonsepti: kohderyhmät, asiakaskokemus, palvelut ja toiminnot sekä toimintamallit
  - Arkkitehtuuri ja rakentamisen alustavat konseptit
  - Alustava investointien kannattavuus- ja liiketoimintapotentiaaliselvitys
  - Liiketoimintaehdotusten luominen (business case)
- Investointimahdollisuuksien markkinointi sekä operaattori- ja investorihaku
- Esisopimukset ja kumppanuudet
- Lopulliset kannattavuustutkimukset (feasibility study) yhdessä investoijien kanssa
- Yksityiskohtainen rakennussuunnittelu ja rakentaminen
- Rakentamisessa huomioitava kestävyys ja hiilineutraalius: Hiilineutraalisen matkailun mallikohde (korkeatasoinen hiilineutraali puurakentamisen arkkitehtuuri ja laadukkaat ympäristöt).



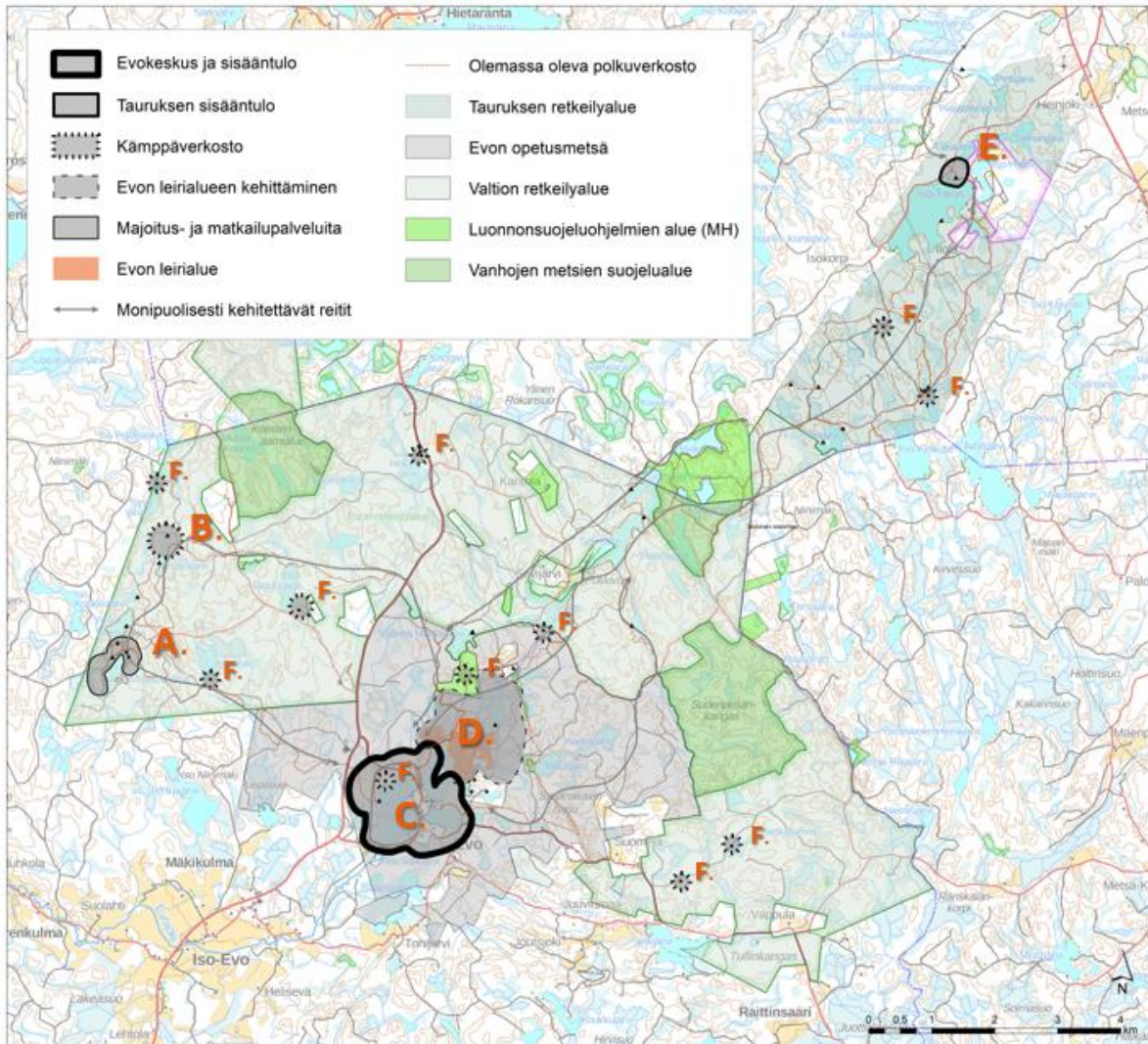
# Palveluinfrastruktuurin kehittäminen

- Palveluvarusta ja infrastruktuuria kehitetään laadukkaaksi ja kehitettävän EVO-brändin mukaiseksi – erityistä painokkuutta maastopyöräilyyn, kalastuksen, retkeily-yöpymisten (laavupaikat yms.), monipuolisten aktiviteettien, reittien monikäyttöisyyden sekä matalan kynnyksen retkeilyn mahdollistamiseen.
- Matkailuinvestointeihin liittyvä perusinfrastruktuuri toteutetaan hallitusti investointien toteutumisen myötä.
- Yksilöityjä kehittämistoimia:
  - Tienvarsiopasteet sisääntulopisteille
  - Retkeilyalueen sisäiset opasteet ja infotaulut
  - Paikoitusalueet
  - Esteetön reitti Niemisjärvelle Vähä-Koukkujärven rantaan, taukorakenteet
  - Esteetön reitti Rusthollinkangas-Onkimankangas, laituri Yliselle Rautjärvelle
  - Maastopyöräilyolosuhteiden ja infrastruktuurin kehittäminen (opasteet, viitat, kestäväinnit, linjaukset pois teiltä) - yhteys Tarukseen huomioiden
  - Taruksen sisääntulopisteen kehittäminen (reitistöjen ylläpito ja kehittäminen, maastopyöräilyolosuhteiden kehittäminen, pysäköinti- ja lähtöpisteen kehittäminen: infotaulu ja opastus)
  - Evo-keskuksen ympäristön lyhyet ympyräreitit ja polut
  - Matkailurakentamisen perusinfrastruktuuri toteutetaan hallitusti investointien toteutumisen myötä



# Maankäyttövaraukset

- Rakentamisen aluevaraukset ovat matkailuliiketoiminnan kehittämisen edellytys
  - Alueella voimassa oleva yleiskaava on tarpeen päivittää ja laatia rannoille osoitetuille aluevarauksille rakentamista ohjaavat ranta-asemakaavat, ellei yleiskaavaa laadita MRL § 44 mukaisena rakentamista ohjaavana kaavana.
  - Rakentamisalueiden sijoittelussa on huomioitu alueen toimijoiden ja sidosryhmien tahtotilaa ja pyritty yhteensovittamaan maankäyttöä. Lisäksi on huomioitu infrastruktuuri, palveluvarustus, yritystoiminnan ja investointien kannalta liiketoiminnallisesti järkevä kehittämismahdollisuus sekä Natura-luontotyyppien sijainti.
- Maankäyttövaraukset koskevat erityisesti Niemisjärven, Kalliojärven, Evo-keskuksen ympäristön sekä Taruksen alueita. Lisäksi ainutlaatuisten kämppäympäristöjen kehittämismahdollisuudet on huomioitu.



# Maankäytön vyöhykkeet

## A Niemisjärvi

- Luontoaktiiviteetti-, kalastus-, vuokraus- ja majoitustoiminnan kehittäminen

## B Kalliojärvi

- Elämysmajoituskohteen kehittäminen

## C Evo-keskuksen ympäristö

- Evo-keskuksen luominen, matalan kynnyksen retkeilyyn ja eräilyn kokemukset sekä majoituskapasiteetin mahdollistaminen

## D Evon leirialue

- Leiri- ja tapahtumatoiminnan kehittäminen

## E Tarus

- Reitistöjen ylläpito ja kehittäminen, maastopyöräilyolosuhteiden kehittäminen, pysäköinti- ja lähtöpisteen kehittäminen

## F Kämppäympäristöt Evon retkeilyalueella

- Yksityisyyttä ja rauhaa konseptin edistäminen: yksityis- ja yritysasiakkaat
- Kämppähotelliverkoston toteutus yritysveloitetusti
- Rakennusoikeuksien mahdollistaminen lisärakennuksille (mökkit ja huvilat, ei suurta mittakaavaa)

## EVO-keskuksen ympäristö

A1) Tasokkaat vuokramökkit, joista näkymät Ylinen Rautjärvelle. Pinta-ala n. 1,8 ha,  $e(a)=0,05-0,1$ . Tehokkuudet mahdollistavat esim. 10-20 kpl n. 80 neliöstä huoneistoa. 900 – 1800 kem.

A2) Laajenemisaalue. Tasokkaat vuokramökkit, joista näkymät Ylinen Rautjärvelle. Pinta-ala n. 2,4 ha,  $e(a)=0,05-0,1$ . Tehokkuudet mahdollistavat esim. 15-30 kpl n. 80 neliöstä huoneistoa. 1200 – 2400 kem.

B1) Retkeilyhuoneistot / vuokramökkit. Pinta-ala yhteensä 7,9 ha,  $e(a)=0,09-0,13$ . Tehokkuudet mahdollistavat esim. 40-55 kpl 180 neliöstä rakennusta, joissa 3-6 huoneistoa. 7100 – 10200 kem.  
Alue on suositeltavaa jakaa tehokkuudeltaan eri luonteisiin osa-alueisiin, joiden väliin jää puustoa. Rajautuminen koemetsään huomioidaan suunnittelussa. Onnintuvan läheisyydessä useita erilaisia nuotiopaikkoja ja ns. kaskituli-ruuanlaittopaikka.

B2) Laajenemisaalue, retkeilyhuoneistot / vuokramökkit. Pinta-ala yhteensä 9,0 ha,  $e(a)=0,09-0,13$ . Tehokkuudet mahdollistavat esim. 45-65 kpl 180 neliöstä rakennusta, joissa 3-6 huoneistoa. Rajautuminen koemetsään huomioidaan suunnittelussa. 8100 – 11600 kem.

C) Ohjelmapalvelut ja opastus Onnin tuvalta käsin, mahdollinen majoituksen vastaanotto. Vuokratuvan ympäristön kehittäminen ja perheille suunnatun retkeilyn kehittäminen lähistön reiteille, esim. metsänhoidon esittelyä maastossa yms. Pienimuotoinen rakentaminen mahdollista, esim. ympäristöön sopiva huoltorakennus.

D) Matalan kynnyksen lähiretkeilyalue, jossa mahdollisuus majoittua esim. puissa oleviin tentsile-telttoihin. Huoltorakennus 150 kem.

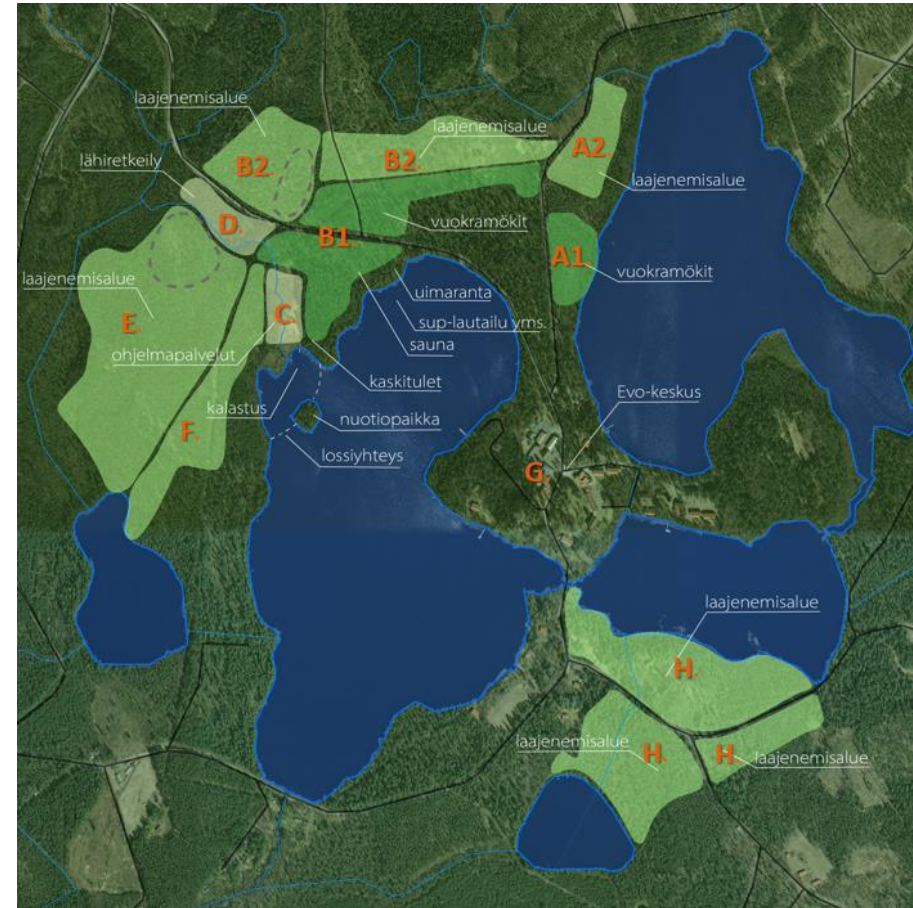
E) Majoituksen laajenemisaalue. Pinta-ala n. 15 ha,  $e(a)=0,1$ , 15000 kem.

F) Majoituksen ja/tai ohjelmapalveluiden laajenemisaalue. Pinta-ala n. 5,5 ha,  $e(a)=0,08$ , 4400 kem.

G) Info ja majoituksen vastaanotto Metsäoppilaitoksen yhteydessä olemassa olevissa tiloissa, synergia oppilaitoksen palvelujen kanssa (kuten kahvio ja ruokala, oppilaitoksen tarjoamat aktiviteetti kuten metsäkoneisiin tutustuminen), pysäköintitilaa Saarelantien pohjoispuolelle.

H) Yleiskaavan mukaiset RM ja RM/s alueet Keskinen Rautjärven etelärannalla laajenemisaueina. Pinta-ala n. 15 ha,  $e(a)=0,09$ , 13500 kem.

# Maankäyttövaraukset



# Maankäyttövaraukset

## Niemisjärvi

A) Matkailuautoalueen kehittäminen nykyistä houkuttelevammaksi. Pinta-ala n. 1,1 ha, 34 paikkaa (10m x 10m)

B) Oma rauhaa haluaville kalastajille tasokkaita mökkejä, joissa sisävesat ja saunat. Pinta-ala n. 2,5 ha,  $e(a)=0,08$ , **2000 kem.** Tehokkuus mahdollistaa esim. 25 kpl 80 neliöstä mökkiä.

C1) Esimerkiksi pariskunnille suunnatut pienemmät vuokramökit, joissa korostuu elämyksellisyys, edullisuus ja oma rauha. Yhteinen nuotiopaikka ja huoltorakennus, jossa wc, pesutilat ja sauna. Saunalta kulku järvelle ja laiturille. Pinta-ala n. 3,3 ha,  $e(a)=0,03$ , **1000 kem.** *Alue on mahdollista toteuttaa myös tehokkaammin  $e(a)=0,06$ , 2000 kem.* Tehokkuudet mahdollistavat esim. 25-60 kpl n. 30 neliöstä mökkiä.

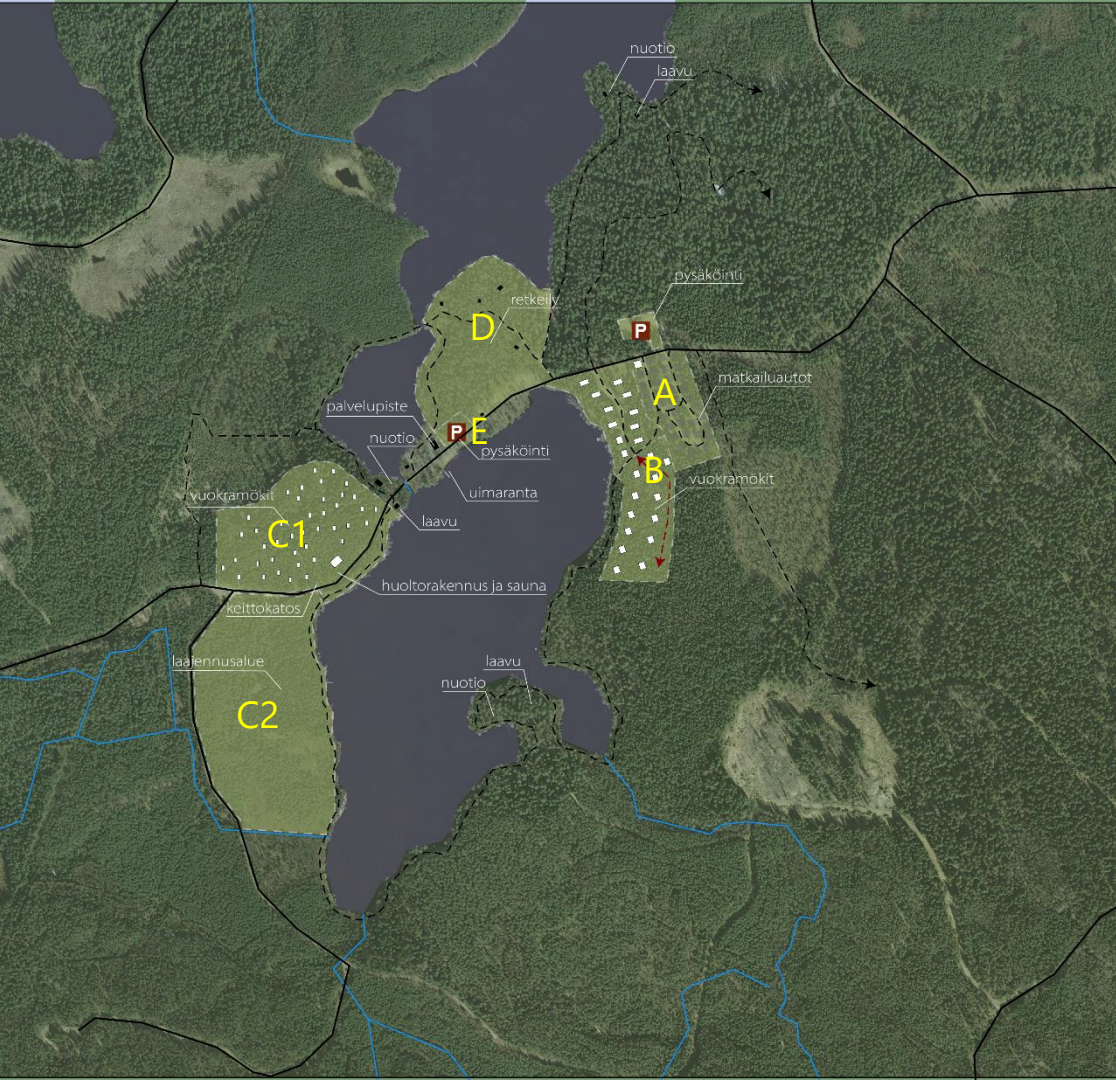
C2) Laajenemisalue elämyksellisille pienemmille vuokramökeille. Pinta-ala n. 5,5 ha,  $e(a)=0,05$ , **2750 kem.**

D) Telttailualue pidetään nykyisellään. Pinta-ala n. 3,1 ha

E) Palvelupisteen luona autopaikat vain liikuntaesteisille ja lyhyttä pysäköintiä varten.

F) Pysäköinti

***Yhteensä noin 5750 – 6750 k-m2***



# Maankäyttövaraukset

## Kalliojärvi

A) Elämyksellinen majoitus pienissä yksiköissä. Alueelle yhteinen huussi, sauna ja katoksellinen nuotiopaikka, josta näkymä järven suuntaan. Pinta-ala n. 1 ha,  $e(a)=0,04$ , **800 kem**.

Pinta-ala 1. vaihe 0,6 ha, 9 yksikköä, sauna ja huussi sekä keittokatos, **450 kem**

Pinta-ala 2. vaihe 0,4 ha, 8 yksikköä, **350 kem**

B) Huoltorakennus, jossa henkilökunnan tilat ja muutama varamakuusija majoittujille Pinta-ala n. 0,3 ha, huoltorakennus n. **200 kem**, pysäköintialue n. 400m<sup>2</sup>, 20 autopaikkaa.

C) Elämyksellinen majoitus suuremmissa majoitusyksiköissä. Alueella yhteinen huoltorakennus ja sauna sekä keittokatos, 8 majoitusyksikköä. Pinta-ala n. 2 ha,  $e(a)=0,05$ , **1000 kem**.

***Yhteensä noin 2000 k-m<sup>2</sup>***







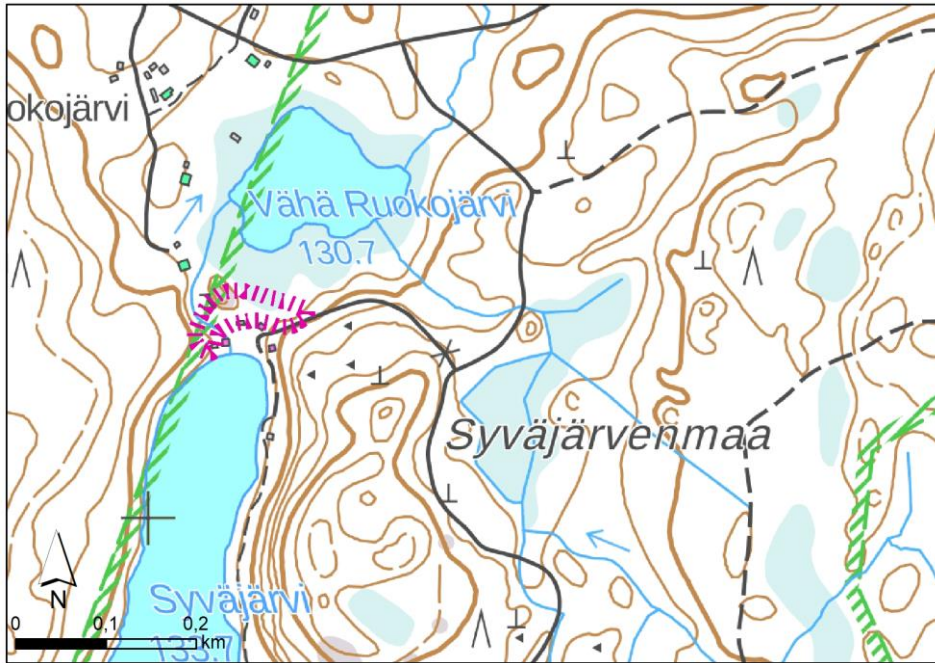
# Kämppeämpäristöt Evon retkeilyalueella

## Kämppeämpäristöt matkailuliiketoimintana – kämppehotelliverkoston kehittäminen

- Alueella sijaitsevat vuokrakämpät sekä **kämppeämpäristöt muodostavat matkailu yrityksille mahdollisuuden kehittää elämysliiketoimintaa** yksittäisille asiakkaille ja pienryhmille yksilöllisyyttä, rauhallisuutta ja erähenkisyyttä korostaen.
- Tarjotaan kämppeämpäristöjä matkailu yritystoiminnan käyttöön pitkillä vuokrasopimuksilla sekä mahdollistetaan uutta palvelurakentamista pienimuotoisessa mittakaavassa **kohteiden identiteetti, kulttuurihistorialliset arvot ja yksilöllisyys huomioiden.**

## Kämppeämpäristöihin liittyvät kulttuurihistorialliset arvot

- Entiset metsätyökämpät ja asuintilat muodostavat kulttuurihistoriallisesti merkittävän kokonaisuuden, joka kertoo maa- ja metsätalouden historiasta alueella. Asuintilat ovat alkujaan olleet kruununtorppia tai kruunun liikamaalle perustettuja tiloja. Kämppeien ja asuintilojen kanssa samaan kokonaisuuteen linkittyy myös Riista- ja kalatalouden tutkimuslaitoksen tilat alueella, jotka puolestaan kertovat tutkimuksen ja koulutuksen historiasta alueella.
- Metsätyökämppeien, asuintilojen ja tutkimusasemien rakennuskanta ovat eri aikakausilta ja kertovat tämän takia myös maa- ja metsätalouden muuttumisesta. Kämpät, asuintilat ja tutkimusasemat ovat myös Evon identiteetin kannalta merkittäviä. Kohteissa on rakennusajalleen tyypillistä rakennuskantaa, joka osassa kohteita on myös edustavaa. Osa kohteista sijoittuu edelleen avoimeen kulttuurimaisemaan. Kohteita tulisikin vaalia arvokkaina rakennettuina kulttuuriympäristöinä.

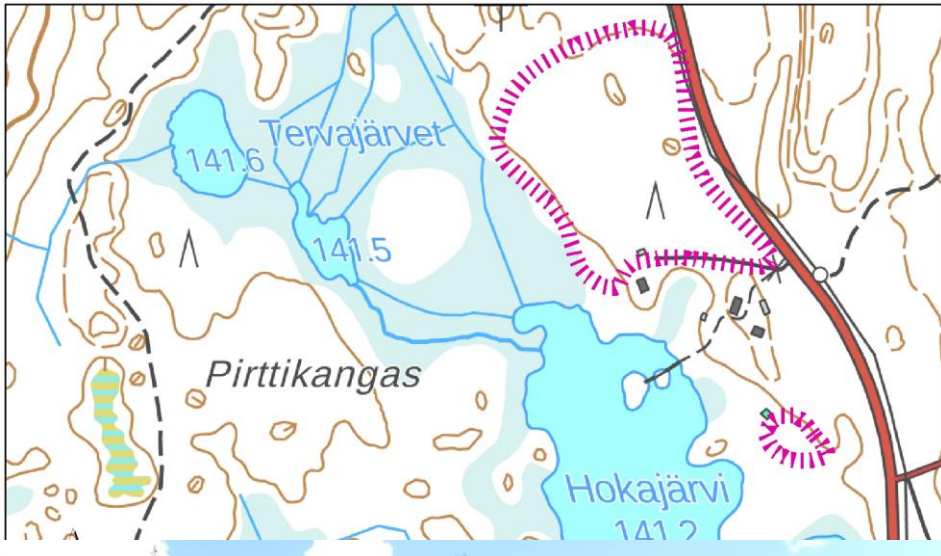


# Kämppäympäristöt

## Syväjärvi

- Alueella on 1900-luvun lopun pienehköjä hirsimökkejä, joihin ei liity erityisiä kulttuurihistoriallisia arvoja.
- Aluetta voidaan täydentää maltillisesti, lisärakennusoikeus 200 kerrosalaneliötä.
- Rannassa on suositeltavaa säilyttää kaikille mökeille yhteinen pihakenttä ja sijoittaa lisärakentaminen nykyisten mökkien taustalle.

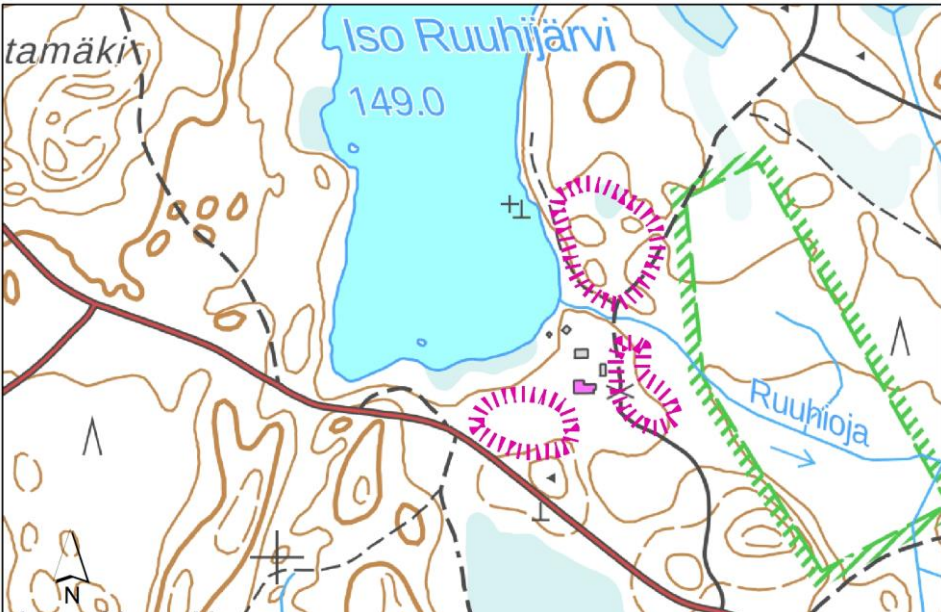




# Kämppäympäristöt

## Hokajärvi

- Alueella on entinen metsätyökämpä sekä asuintila majoitus-, asuin- ja piharakennuksineen.
- Kohde on osa metsätyökämppejen ja asuintilojen muodostamaan kulttuurihistoriallisesti arvokasta kokonaisuutta ja kohteessa on edustavaa rakennuskantaa, joista muodostuu edelleen ehyet pihapiirit. Asuintilan entiset pellot ovat kasvaneet umpeen.
- Aluetta voidaan täydentää maltillisesti vanhojen pihapiirien yhteydessä vanhan rakennuskannan ominaispiirteet huomioiden. Laajenemisalue pohjoisessa mahdollistaa myös kokonaan uuden kokonaisuuden muodostamisen. Lisärakennusoikeus 200-1000 kerrosalaneliötä.
- Nykyisten rakennusten ja rannan väliin ei tulisi sijoittaa uutta rakentamista, vaan lisärakentaminen tulisi sijoittaa kämpälle vievän tien pohjoispuolelle omaksi kokonaisuudekseen tai asuintilan eteläpuolelle selvästi siitä erilleen.



# Kämppäympäristöt

## Ruuhijärvi

- Alueella on entinen metsätyökämpä sekä asuintila majoitus-, asuin- ja piharakennuksineen.
- Kohde on osa metsätyökämppejen ja asuintilojen muodostamaan kulttuurihistoriallisesti arvokasta kokonaisuutta ja kohteessa on edustavaa rakennuskantaa, joista muodostuu edelleen ehyet pihapiirit. Asuintilan entiset pellot ovat kasvaneet umpeen.
- Aluetta voidaan täydentää maltillisesti vanhojen pihapiirien yhteydessä vanhan rakennuskannan ominaispiirteet huomioiden. Laajenemisalue pohjoisessa mahdollistaa myös kokonaan uuden kokonaisuuden muodostamisen. Lisärakennusoikeus 200-1000 kerrosalaneliötä.
- Nykyisten rakennusten ja rannan väliin ei tulisi sijoittaa uutta rakentamista, vaan lisärakentaminen tulisi sijoittaa kämpälle vievän tien pohjoispuolelle omaksi kokonaisuudekseen tai asuintilan eteläpuolelle selvästi siitä erilleen.





# Kämppäympäristöt

## Onninmaja

- Alueella oleva entinen asuintila ja sen piharakennukset muodostavat ehyen kokonaisuuden, joka aukeaa avoimena kulttuurimaisemana järvelle.
- Kohde on osa metsätyökämppejen ja asuintilojen muodostamaan kulttuurihistoriallisesti arvokasta kokonaisuutta ja kohteessa on edustavaa rakennuskantaa, joka muodostaa edelleen ehyen pihapiirin.
- Aluetta voidaan täydentää maltillisesti vanhaa pihapiiriä rikkomatta ja vanhan rakennuskannan ominaispiirteet huomioiden, lisärakennusoikeus Onninmajan yhteydessä 100 kerrosalaneliötä
- Nykyisten rakennusten ja rannan väliin ei tulisi sijoittaa edes pienimuotoista uutta rakentamista, vaan lisärakentaminen tulisi sijoittaa Onninmajalle vievän tien varteen mittakaavaltaan pieniin rakennuksiin.
- Aluetta voidaan kehittää osana lähistölle sijoittuvia matkailupalveluita ja hyödyntää Onninmajaa osana ohjelmapalveluita tai esimerkiksi sijoittaa majoituksen vastaanotto Onninmajan yhteyteen.



# Kämppäympäristöt

## *Vähä-Kelkutteen kämppä*

- Alueella oleva entinen metsätyökämppä ja sen rantasauna muodostavat järvelle aukeavan pihapiirin. Lisäksi lähistöllä on kämpän muita talousrakennuksia.
- Kohde on osa metsätyökämppejen ja asuintilojen muodostamaan kulttuurihistoriallisesti arvokasta kokonaisuutta ja kohteessa on edustavaa rakennuskantaa.
- Aluetta voidaan täydentää maltillisesti vanhan rakennuskannan ominaispiirteet huomioiden, lisärakennusoikeus 100 kerrosalaneliötä.
- Kämpän pihapiiriin tai sen ja rannan väliin ei tulisi sijoittaa edes pienimuotoista uutta rakentamista, vaan lisärakentaminen tulisi sijoittaa kämpän ja tien väliin tai selvästi kämpän eteläpuolelle omaksi kokonaisuudekseen. Kämpän lähiympäristö tulisi säilyttää puustoisena myös mahdollisen lisärakentamisen yhteydessä.



# Kämppäympäristöt

## *Kristiaanin torppa*

- Alueella on entinen kaskenpolttajan kämpä ja sen pihapiirissä nuotiopaikka.
- Kohde on osa metsätyökämppejen ja asuintilojen muodostamaan kulttuurihistoriallisesti arvokasta kokonaisuutta ja kohteessa on edustavaa ja harvinaiseksi käynnystä rakennuskantaa.
- Kämpän lähiympäristöön ei tulisi rakentaa mitään. Hyvin pienimuotoinen täydennysrakentaminen voi olla mahdollista, kuten pienen saunan rakentaminen. Tällöin on huomioitava vanhan rakennuskannan mittakaava ja ominaispiirteet. Lisärakennusoikeus 20 kerrosalaneliötä.
- Kämpän pihapiiriin ei tulisi sijoittaa edes pienimuotoista uutta rakentamista, vaan lisärakentaminen tulisi sijoittaa kämpälle vievän tien varteen puuston suojaan selvästi erilleen kämpästä. Mahdollisen uudisrakennuksen tulisi kunnioittaa perinteistä rakennustekniikkaa. Kämpän lähiympäristöön ei tule sijoittaa kohteen rakennusajalle vieraita rakennustyyppisiä, kuten grillikotia, tynnyrisaunoja tai muita vastaavia rakennuksia.

# Kämppäympäristöt

## *Mustajärvi*



- Alueella olevan entisen asuintilan rakennuskanta muodostaa ehyen pihapiirin edelleen avoimeen kulttuurimaisemaan.
- Kohde on osa metsätyökämppien ja asuintilojen muodostamaan kulttuurihistoriallisesti arvokasta kokonaisuutta ja kohteessa on edustavaa rakennuskantaa. Kohde on myös tärkeä osa tienäkymää.
- Kohteen lähiympäristöön ei tulisi rakentaa mitään. Hyvin pienimuotoinen täydennysrakentaminen pihapiirin reunoilla voi olla mahdollista, kuten pienen saunan rakentaminen. Tällöin on huomioitava vanhan rakennuskannan mittakaava ja ominaispiirteet. Lisärakennusoikeus 50 kerrosalaneliötä.
- Kämpän pihapiiriin etenkin avoimen niityn puolelle ei tulisi sijoittaa edes pienimuotoista uutta rakentamista, vaan lisärakentaminen tulisi sijoittaa pihapiirin reunalle puuston suojaan. Pihapiiriin ei tule sijoittaa kohteen rakennusajalle vieraita rakennustyyppejä, kuten grillikotia, tynnyrisaunoja tai muita vastaavia rakennuksia.





# Kämppäympäristöt

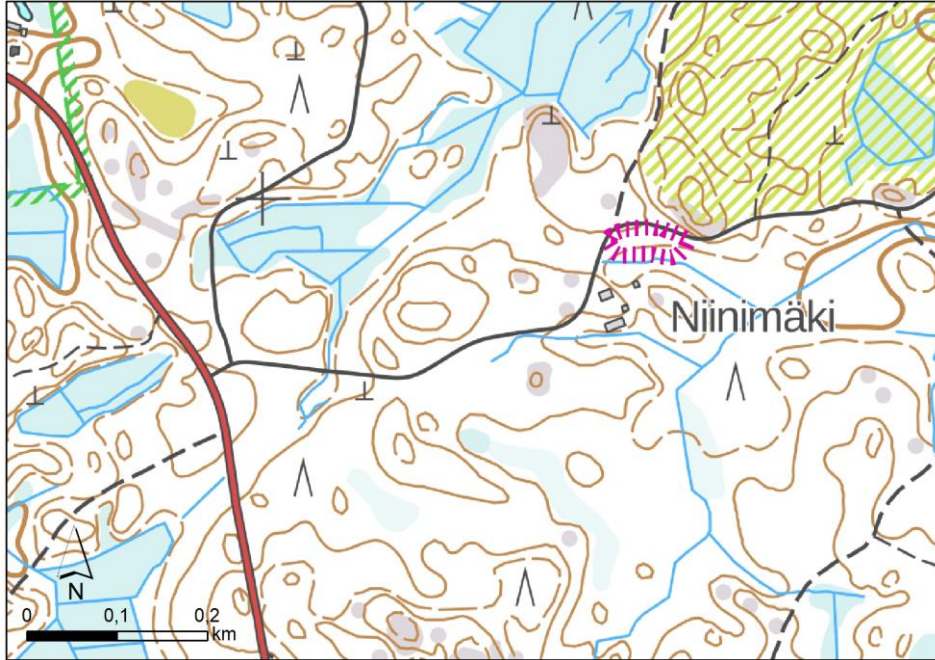
## *Rieskan kämppä*



- Alueella oleva entinen metsätyökämppä ja sen piharakennukset muodostavat kolmelta sivulta suljetun umpipihan, jonka läpi johtaa tie. Umpipihan koillisesta sulkenut talli on palanut 2000-luvulla.
- Kohde on osa metsätyökämppejen ja asuintilojen muodostamaan kulttuurihistoriallisesti arvokasta kokonaisuutta. Kohteessa on edustavaa rakennuskantaa, josta muodostuu edelleen ehyt pihapiiri
- Aluetta voidaan täydentää maltillisesti vanhaa pihapiiriä rikkomatta ja vanhan rakennuskannan ominaispiirteet huomioiden, lisärakennusoikeus 50 kerrosalaneliötä.
- Lisärakentamisen voisi sijoittaa pihapiirin reunalle tien luoteispuolelle. Myös palaneen tallin paikalle on mahdollista sijoittaa jokin perinteinen rakennustyyppi täydentämään pihapiiriä. Pihapiiriin ei tule sijoittaa kohteen rakennusajalle vieraita rakennustyyppisiä, kuten grillikotia, tynnyrisaunoja tai muita vastaavia rakennuksia.

# Kämppäympäristöt

## *Niinimäki*



- Alueella olevan entisen asuintilan rakennuskanta muodostaa ehyen, kolmelta sivulta suljetun pihapiirin tien varrelle. Tilan entiset pellot ovat kasvaneet umpeen.
- Kohde on osa metsätyökämppejen ja asuintilojen muodostamaan kulttuurihistoriallisesti arvokasta kokonaisuutta ja kohteessa on edustavaa rakennuskantaa. Kohde on myös tärkeä osa tienäkymiä.
- Aluetta voidaan täydentää maltillisesti vanhaa pihapiiriä rikkomatta ja vanhan rakennuskannan ominaispiirteet huomioiden, lisärakennusoikeus 50 kerrosalaneliötä.
- Lisärakentaminen tulisi sijoittaa pihapiirin pohjoispuolelle omaksi kokonaisuudekseen. Pihapiiriä on mahdollista täydentää vähäisessä määrin jollain perinteisellä rakennustyyppillä. Pihapiiriin ei tule sijoittaa kohteen rakennusajalle vieraita rakennustyyppisiä, kuten grillikotia, tynnyrisaunoja tai muita vastaavia rakennuksia.

# Kämppäympäristöt

## *Latvatupa*



- Alueella on vuosituhannen vaihteen pienehkö hirsimökki ja sauna, joihin ei liity erityisiä kulttuurihistoriallisia arvoja.
- Aluetta voidaan täydentää maltillisesti, lisärakennusoikeus 200 kerrosalaneliötä.
- Lisärakentaminen voidaan sijoittaa hirsimökille johtavan tien varteen.



## Kämppeympäristöt *Rahtijärvi*

- Alueella on entinen metsätyökämppeä. Pihapiirin rakennukset sijoittuvat Rahtijärven ja Majajoen rantaan tien kulkiessa pihapiirin läpi.
- Kohde on osa metsätyökämppeiden ja asuintilojen muodostamaan kulttuurihistoriallisesti arvokasta kokonaisuutta. Kohteessa on edustavaa rakennuskantaa, joka sijoittuu osin hajalleen Rahtijärven ja Majajoen rannoille.
- Aluetta voidaan täydentää maltillisesti vanhaa pihapiiriä rikkomatta ja vanhan rakennuskannan ominaispiirteet huomioiden, lisärakennusoikeus 200 kerrosalaneliötä.
- Pihapiiriin kuuluvien rakennusten ja rannan väliin ei tulisi sijoittaa uutta rakentamista, vaan lisärakentaminen tulisi sijoittaa pihapiirin lounaispuolelle tai Rahtijärventien kaakkoispuolelle.

A person is fishing on a rocky shore at sunset. The person is standing on a large rock in the water, casting a fishing net. The sky is filled with colorful clouds in shades of orange, yellow, and purple. The water is calm and reflects the sky and the person. In the background, there are mountains and a forested hillside.

# SUUNNITELMAN VAIKUTUKSIA

# Kehittämisen vaikutukset (1/4)

## Vaikutuksia maankäyttöön ja liikenteeseen

- Vaikutuksia maankäyttöön
  - Alueella voimassa oleva yleiskaava on tarpeen päivittää ja laatia rannoille osoitetuille aluevarauksille rakentamista ohjaavat ranta-asemakaavat, ellei yleiskaavaa laadita MRL § 44 mukaisena rakentamista ohjaavana kaavana.
  - Alueiden yleis- ja asemakaavoittaminen ja toteuttaminen saattaa vaatia maakuntakaavan aluevarausten rajausten tarkistamista.
- Vaikutukset liikenteeseen
  - Liikennemäärät kasvavat kysynnän myötä.
  - Pyritään kehittämään julkisia matkaketjuja.
  - Liikenteen sujuvuuteen pääteillä ei ole merkittäviä vaikutuksia.
  - Retkeilyalueen sisäisillä teillä (Niemisjärvi, Evo-keskuksen ympäristö) liikenteen sujuvuus voi kärsiä ja liikenneturvallisuuteen tulisi panostaa.

# Kehittämisen vaikutukset (2/4)

## Vaikutuksia maisemaan ja kulttuuriympäristöihin

- Vaikutukset maisemaan
  - Rakentaminen kohdistuu puustoisille alueille, joten vaikutukset jäävät paikallisiksi.
  - Rakentaminen on pääosin osoitettu olemassa olevan rakentamisen läheisyyteen sekä vesistöjen läheisyyteen.
  - Osa rakentamisesta sijoittuu maakunnallisesti arvokkaalle maisema-alueelle. Jatkosuunnittelussa rakentaminen on sovitettava maiseman arvoihin kiinnittämällä huomiota rakennusten massoitteeluun, värikyseen ja kasvillisuuteen rakennuskohteissa.
- Vaikutukset kulttuuriympäristöihin
  - Kulttuuriympäristöt ovat osa Evon vetovoimaa, joten niiden vaaliminen on erittäin tärkeää.
  - Osa rakentamisesta sijoittuu valtakunnallisesti arvokkaaseen kulttuuriympäristöön Evon metsäopisto (RKY 2009). Jatkosuunnittelussa rakentaminen on sovitettava kulttuuriympäristön arvoihin ja rakentamisen laatuun kiinnitetään huomiota.
  - Osa kämppäympäristöistä on kulttuurihistoriallisesti arvokkaita vanhoja kruununtorppia, metsänvartijan tiloja ja metsäkämppejä. Kohteiden identiteetti, kulttuurihistorialliset arvot ja yksilöllisyys huomioidaan jatkosuunnittelussa. Kohteiden säilyminen käytössä turvaa myös niiden arvojen säilymistä.
  - Rakentamisen alueille sijoittuu yksi muinaismuisto. Jatkosuunnittelussa on huomioitava muinaismuistojen turvaaminen.

# Kehittämisen vaikutukset (3/4)

## Taloudelliset vaikutukset

- Kävijämäärien kasvu ja liiketoimintamahdollisuuksien monipuolistuminen vaikuttavat myönteisesti alueen matkailutulon kehittymiseen
  - Yöpyvien matkailijoiden ja päiväkävijöiden määrä kasvaa ja rahankäyttö lisääntyvät alueen vetovoimaisuuden ja palvelutarjonnan kehittymisen myötä.
  - Kävijämäärän arvioidaan kasvavan reiluun 200 000 kävijään vuodessa
- Työllistävä vaikutus kasvaa 13 henkilötyövuodesta 90 henkilötyövuoteen ja tulovaikutus kasvaa 1,6 miljoonasta eurosta 8 miljoonaan euroon vuositasolla
  - Edellytyksenä on, että matkailupalvelut mahdollistuvat maankäyttövarausten sekä investointien myötä ja alueen matkailutoimijat aktiivisesti myyvät, markkinoivat ja kehittävät aluetta tiiviissä yhteistyössä
  - Alueella on jo luontaista kysyntää ja kävijöitä, mutta palveluita puuttuu
- Uudet maankäyttövaraukset mahdollistavat elinkeinorakenteen ja matkailuliiketoiminnan kehittämisen
  - Mahdollisuuksia investoreille
  - Mahdollisuuksia uusille ja olemassa oleville yrittäjille



# Kehittämisen vaikutukset (4/4)

## Vaikutukset luontoon

- Vaikutukset kohdistuvat suunnitelluille maankäyttövarausten alueille ja niiden välittömään lähiympäristöön.
- Maankäyttövarausten alueet ovat luontoarvoiltaan tavanomaisia, talousmetsänä käsiteltyjä metsäalueita tai jo ennestään retkeilykäytössä olevia alueita.
- Lisääntyvästä virkistyskäytöstä aiheutuu lisääntyvää maaston ja kasvillisuuden kulumista, mitä voidaan ehkäistä hyvällä reittiopastuksella ja retkeilyrakenteiden kunnossapidolla. Tavanomaiselle metsäluonnolle aiheutuvat vaikutukset ovat merkittävyydeltään vähäisiä.
- Vesistöjen ja pienvesien läheisyyteen rakennettaessa kiintoaineshuhtoumia vesistöön voidaan ehkäistä sijoittamalla puuston ja kasvillisuuden poistoa ja maanrakentamista vaativat toimenpiteet mahdollisimman etäälle rantaviivasta ja pienvesiuomasta.
- Kävijämäärien kasvaessa eläimistöön, etenkin linnustoon, kohdistuva häirintävaikutus lisääntyy.

## Vaikutukset Natura-luontoarvoihin

- Suunnitellut maankäyttövarausten alueet eivät sijoitu alueen suojelun perusteena olevien Natura-luontotyyppien alueille tai suojelun perusteena olevien lajien esiintymisalueille.
- Natura-luontotyypeille ei aiheudu pinta-alamenetyksiä ja suojeluperusteisille lajeille ei arvioida kohdistuvan erityisiä häiriövaikutuksia tai elinympäristöjen menetyksiä.
- Maankäyttövarausten välittömään läheisyyteen sijoittuville Natura-luontotyypeille aiheutuu lisääntyvän virkistyskäytön myötä kasvillisuuden kulumisriskin kasvua, mitä voidaan ehkäistä hyvällä reittiopastuksella ja retkeilyrakenteiden kunnossapidolla.
- Rakentamisaikaisten tai uusien toimintojen käytön aikaisten pintavaluntavesien ei arvioida olevan laadultaan sellaisia, että niistä aiheutuisi merkittäviä haitallisia vaikutuksia suojeluperusteena olevien vesistö- ja suoluontotyyppien vesitaloudelle tai laadulle.
- Jatkosuunnittelussa tulee huomioida Natura-arvot sekä arvioida vaikutukset suunnitelmien tarkentuessa.

Vaikutuksia on kuvattu tarkemmin suunnitelmaan kuulussa erillisliitteessä.

The logo consists of two stylized arrow shapes pointing towards each other, one green and one blue.

# METSÄHALLITUS

[www.metsa.fi](http://www.metsa.fi)



@metsahallitus\_forststyrelsen



@metsahallitus