



# Nuhalan koulu

Selina Hämäläinen & Venla Saarela  
Restaurointiteoria 2023



# Sisällysluettelo

1. Johdanto
2. Käsitteiden määrittely
  - 1.1. Restaurointi
  - 1.2. Autenttisuus
  - 1.3. Integriteetti
  - 1.4. Kerrostuneisuus
3. Konteksti
  - 3.1. Kohteen esittely ja historia
  - 3.2. Arkkitehtoninen konteksti
    - 3.2.1. Klassismin aika ja vaikutteet
    - 3.2.2. Koulurakennus modernismin ja yhteiskunnallisten ilmiöiden aikana
4. Arvot
  - 4.1. Kerroksisuus
  - 4.2. Autenttisuus ja integriteetti
  - 4.3. Arvolausekkeet
5. Tulevaisuus
  - 5.1. Restauroinnin kansainväliset julistukset
  - 5.2. Periaatesuunnitelma
6. Lähteet

# I OSIO

## 1. Johdanto

Tämä työ on tehty Tampereen yliopiston Restaurointiteoria-kurssin harjoitustyönä. Työssä tarkastellaan yhtä Hämeen Elinkeino-, liikenne ja ympäristökeskuksen (ELY-keskus) kartoittamista alueellaan uhan alla olevista rakennuksista. Työn kohteena on liitalassa sijaitseva Nuhalan koulu, jonka säilyminen tulevaisuudessa on uhattuna.

Suomessa on tällä hetkellä uhkien kohteena paljon 1900-luvun eri vuosikymmenten rakennuskantaa, erityisesti 60–70-luvuilta (Ylitalo 2023). Ilmastokriisin aikana kiertotalouden periaatteiden mukaisesti olemassa olevat rakennukset tulisi ensisijaisesti säilyttää käytössä, koska rakennukset sisältävät valtavan määrän jo käytettyjä resursseja eikä niiden purkaminen ole näin ympäristön kannalta perusteltua (Hernberg 2014).

Rakennusten säilyttäminen vaatii kohteen eri arvojen tunnistamista ja niiden esiin tuomista. Nykyään yleisesti osataan arvostaa vanhempaa 1900-luvun alussa rakennettuja rakennuksia. Haasteena onkin nuoremman 1950-luvun jälkeisen arkipäiväisemmäksi koetun rakennuskannan arvottaminen. (Hernberg 2014) Samanlainen tilanne on Nuhalan koulussa, jonka alkuperäinen vuoden 1932 osa on todettu suojeltavaksi, kun taas 1950–60-lukujen laajennusosien tulevaisuudesta keskustellaan ilman riittävää tietoa kohteen historiasta ja arvoista. Tämän vuoksi työn tarkoituksena on kartoittaa kohteesta löytyviä arvoja ja antaa perusteita myös rakennuksen uudempien osien säilyttämisen tutkimiselle. Nuhalan koulua tarkastellaan restauroinnin teorian näkökulmista, erityisesti autenttisuutta, integriteettiä ja kerrostuneisuutta analysoiden.

Työ jakautuu viiteen päälukuun, joista kahdessa ensimmäisessä taustoitetaan työtä sekä määritellään restaurointi, autenttisuus, integriteetti ja kerrostuneisuus tämän työn kontekstissa. Tämän jälkeen kolmannessa luvussa esitellään työn kohderakennus, sen historia sekä arkkitehtoninen konteksti. Neljännessä luvussa edetään kohteesta löydettyihin arvoihin ja näiden pohjalta muodostetaan viidennessä luvussa kohteen tuleville toimenpiteille suosituksia, jotka tukevat rakennuksen erityisarvojen säilymistä.

## 2. Käsitteiden määrittely

### 2.1. Restaurointi

Restaurointi on kohteen tarkastelua ja ymmärtämistä sen omilla ehdoilla kulttuurihistoriallisessa kehyksessä. Se on tieteeseen, näkemykseen ja luovaan työhön perustuva taidemuoto, kuten arkkitehtuuri yleensäkin. Restaurointi keskittyy säilyttämiseen ja vaalimiseen siinä missä arkkitehtuuri pyrkii uudistamiseen. Näillä kahdella on laaja rajapinta rakennustaiteen saralla. Restaurointityön alkaessa on määriteltävä restaurointiperiaatteet työn helpottamista varten. Tässä vaiheessa restauroinnilla voidaan siis ottaa kantaa esimerkiksi restaurointikohteen kulttuurihistoriallisiin arvoihin tai rakennustapojen arvottamiseen. Restaurointiin kuuluu myös konsensus siitä, kuinka paljon käytetään konservoivia, rekonstruoivia ja/tai entistäviä toimenpiteitä. Toisin sanoen restaurointi voidaan ymmärtää rakennusperinteen vaalimisena rakennusta ja sen autenttisuutta kunnioittaen. (Huovinen 2017, 26)

Restaurointi on konkreettista toimintaa, joka kohdistuu aina johonkin olemassa olevaan kohteeseen tai sen materiaaleihin. Lyhyesti ilmaistuna restaurointi termillä tarkoitetaan johonkin kohteeseen käytettäviä korjaustoimenpiteitä. Korjaustoimenpiteen kohdistuvat johonkin historiallisesti arvokkaaksi määriteltyyn kohteeseen. Restauroinnista vastaa arkkitehti, ja siksi restaurointiin kuuluu usein myös kohteen uusien tilojen ja toimintojen suunnittelua. Kohteen käyttötarkoituksen muutos vaatii usein restaurointia sekä toisinpäin: restaurointi sisältää useimmiten ainakin jonkinasteisen käyttötarkoituksen muutoksen. Restaurointi pyrkii kohteessa todettujen merkittävien arvojen säilyttämiseen eikä sitä tule sekoittaa konservointiin, joka kohdistuu suoraan materiaaliseen korjaamiseen ja säilyttämiseen, josta vastaa oman alansa asiantuntija. Restaurointi kohdistuu aina kulttuuriperintöön ja sen vaalimiseen ja säilyttämiseen. Tähän prosessiin liittyy usein konservointia. (Perkkiö 2007, 25)

### 2.2. Autenttisuus

Autenttisuus viittaa aitouteen, todenmukaisuuteen ja ei-kopioituun. Arkielämän esimerkki autenttisuudesta on allekirjoitus: väärennetty allekirjoitus ei ole autenttinen, vaikka se näyttäisi täysin samalta, kuin alkuperäinen allekirjoitus (Kaila 2014, 74, Kauhanen 2022, 8 mukaan).

Restauroinnin yhteydessä autenttisuus voidaan liittää kohteeseen, joka on *aineellisesti alkuperäinen tai aito sellaisena kuin se on rakennettu ja vanhentunut* (Feilden ja Jokilehto 1993, 16–17). Autenttisuudella voidaan viitata kaikkeen sellaiseen, mikä aidosti kertoo jostain todellisesta historiallisesta vaiheesta. Vaikka autenttisuus yhdistetään yleensä alkuperäisyyteen, eivät nämä ole synonyymejä keskenään. Alkuperäinen on autenttista, mutta autenttinen voi olla muutosprosessin läpikäynyt, kunhan kokonaisuus on säilynyt ehjänä. Tätä eheyttä mitataan taas integriteetillä. (Paasmala 2014, 22)

Autenttisuus on käsitteenä muuttunut ja laajentunut paljon. Tyypillisesti autenttisuus jaetaan eri alakategorioihin: näitä ovat historiallinen autenttisuus, materiaallinen autenttisuus (alkuperäiset

materiaalit), jatkuvuus-autenttisuus (uudet materiaalit vanhoilla tekniikoilla) ja toiminnallinen (funktionaalinen) autenttisuus (Huovinen 2017, 16). Naran dokumentti autenttisuudesta laajensi autenttisuuden käsitettä niin, ettei se enää sitoutunut pelkästään konkreettisiin ja materiaalsiin seikkoihin. Aspektit, jotka voivat vaikuttaa autenttisuuteen, ovat dokumentissa määritelty seuraaviksi: muoto ja muotoilu, materiaali ja substanssi, käyttö ja käyttötarkoitus, perinteet, tekniikka ja ylläpito, paikka ja puitteet, kieli ja muu aineettoman perinnön muodot, henki ja tunnelma, sekä muut sisäiset ja ulkoiset tekijät (The Nara Document on Authenticity, ICOMOS 1994, Huovinen 2017, 16 mukaan). Autenttisuuden käsitteen todettiin olevan kulttuurisidonnainen ja näin autenttisuuden määritelmä on riippuvainen kulttuuriperinnön tyypistä ja kulttuurisesta kontekstista. (Huovinen 2017, 167)

### 2.3. Integriteetti

Restauroinnin yhteydessä integriteetti tarkoittaa kohteen eheyttä. Se on luonnon- tai kulttuuriperinnön ja sen ominaisuuksien eheyttä ja koskemattomuutta (OG 2015, paras 87–95). Autenttisuuden lisäksi restauroinnin kohteen arvoa voidaan arvioida integriteetin mittapuulla. Joskus alkuperäisten materiaalien käyttäminen restauroinnissa lisää kohteen autenttisuutta, mutta palauttaa sen samalla historialliseen aikaan, jossa se ei välttämättä koskaan ole sellaisena ollut. Tämä alkuperäisyyteen palauttaminen saattaa kuitenkin lisätä kohteen integriteettiä (Huovinen 2017, 167).

Yleisesti ottaen integriteetillä, eli eheyden käsitteellä pyritään viittaamaan materiaalisen kokonaisuuden säilymiseen. Rakennuskokonaisuuden eheyttä voidaan kuitenkin tarkastella monesta eri näkökulmasta, ja näitä ovat esimerkiksi funktionaalinen, rakenteellinen ja visuaalinen integriteetti. Integriteetin säilyminen edellyttää alkuperäisen funktion ja sen rakennukseen jättämien merkkien huomioimisen (Perkkiö 2007, 53).

Integriteetin säilymiseen tai häviämiseen rakennuksesta vaikuttaa materiaalien lisäksi myös sen käyttö. Mahdollisesti rakennuksen oman historian aikana tehdyt käyttötarkoituksen muutokset ovat saattaneet vähentää rakennuksen integriteettiä, koska alkuperäinen funktio ei ole välttämättä enää tunnistettavissa. Alkuperäiseen pohjaratkaisuun tai käyttötarkoitukseen on kuitenkin mahdollista aina palata, mikä usein lisää rakennuksen integriteettiä. Integriteetti on kuitenkin säilytettävissä jopa käyttötarkoituksen muutoksessa, kunhan tasapaino ympäristö ja rakennuksen välillä säilyy. Toisin sanoen integriteetin vaatimukset toteutuvat, kun rakennus on säilynyt sellaisena kuin se on rakennettaessa ollut tai kun rakennus on historian ja sen tuomien muutosten saatossa täyttänyt autenttisuuden ehdot. (Paasmala 2014, 22)

### 2.4. Kerrostuneisuus

Historiallinen kerroksisuus on alueen tai kohteen ominaispiirre, kun alueesta tai kohteesta on nähtävillä eri aikakausien vaikutus (Finto 2021). Kerroksisuudesta käytetään myös termiä kerrostuneisuus. Rakennusperintölain (498/2010, 8 §) mukaan tähän ominaispiirteeseen sisältyvät kohteen *”näkyvissä olevat eri aikakausien rakenteet, materiaalit ja tyylipiirteet, jotka ilmentävät rakentamisen, hoidon ja*

*käytön historiaa ja jatkuvuutta*”. Historiallinen kerroksisuus on yksi rakennusten, rakennelmien ja rakennettujen alueiden kulttuurihistoriallista merkittävyyttä määrittävä kriteeri.

Historiallinen kerroksisuus kertoo nimensä mukaisesti kohteen ja sen ympäristön historiasta: kerroksisuus toimii historian materiaalisena tallentajana, kun eri aikakaudet jättävät oman fyysisen kerroksensa ympäristöön. Pitkään säilyneet rakenteet kertovat paitsi ajan teknisistä ja rakenteellisista ihanteista sekä osaamisesta, myös ajattelun ja toiminnan tavoista. Historiallisen kerroksisuuden kautta kohteeseen kerääntynyt, eri aikakausista kertova historia voidaan visuaalisesti havainnoida. Myös arkkitehti ja professori Juhani Pallasmaan mukaan rakennetusta ympäristöstä ajan kulku ja historiallisuus on parhaiten havaittavissa. Historiallinen kerrostuneisuus antaa ympäristölle jatkuvuuden tunteen ja tuo kokemuksen menneestä ajasta. (Pallasmaa 2011, 201–202)

Historiallisen kerroksisuuden merkitys kohteen merkittävänä arvona voi olla ristiriidassa muiden rakennuksen arvoa määrittävien ominaisuuksien kanssa. Tapauksissa, jossa kohteen alkuperäisiä rakenteita puretaan, korjataan, tai uusia rakenteita lisätään, voi kohteeseen syntynyt kerroksisuus olla vastakkainasettelussa esimerkiksi alkuperäisyyden, autenttisuuden ja integriteetin kanssa. Toisaalta kohteen keräämät perustellut kerrostumat kertovat totuudenmukaisesti ajan kulumisesta ja on näin historiallisesti todistusvoimainen ja näin autenttinen. Kerrosten poistaminen voi väärentää tätä todistusvoimaisuutta. Venetsian julistuksen (1964) 11. artiklan mukaan monumenttien eri aikakausina tehtyjä perusteltuja lisäyksiä tulee kunnioittaa eli monumentin ajalliset kerrostumat tulisi kokonaisuudessaan säilyttää. Jos historiallisia kerrostumia lähdetään arvottamaan, riskinä on oman aikakauden puolueellisuus, jolle nyt ollaan sokeita (Huovinen 2017, 164).

Kerroksisissa kohteissa täytyykin pohtia, mistä rakennuksen kulttuurihistoriallinen arvo muodostuu (Nordman 2005, 10, Paasmala 2014, 34 mukaan). Ajan myötä kerrostuneissa kohteissa historiallinen kerroksisuus voi nousta tärkeimmäksi arvoksi esimerkiksi alkuperäisyyden sijaan. Tällöin eri aikakausien kerrokset pyritään jättämään ennalleen ns. säilyttävän näkemyksen mukaisesti (Pallasmaa 2011, 34).

## 3. Konteksti

### 3.1 Kohteen esittely ja historia

Nuhalan vanha koulu sijaitsee lähellä litalan keskustaa sekä rautatieasemaa ja on hyvien kulkuyhteyksien päässä. Koulu on ollut Kalvolan kunnan alueella aina vuoden 2009 kuntaliitokseen asti, jolloin littala otettiin osaksi Hämeenlinnaa. Koulun vanhin osa on valmistunut vuonna 1932. Hirsirakenteinen rakennus on alun perin silloisen Kalvolan kunnan alueella sijainneen Kutisten kartanon emännän itselleen rakennuttama vanhuudenkoti, joka onkin ulkonäöltään kartanomainen. Alun perin rakennusta ympäröi puutarha ja alueella oli myös pitkään pieni lampi. Puutarhasta on edelleen jäljellä muutamia vanhoja puita sekä kiviaitaa.

Nuhalan tila ja sen rakennukset myytiin yhteiskoulun kannatusyhdistykselle vuonna 1954 koulukäyttöä varten. Tilan päärakennuksessa aloittikin samana vuonna Kalvolan yhteiskoulu, jossa opettajia oli kuusi ja oppilaita 70. Rakennus oli alusta asti hieman ahdas, ja tilaa tehtiinkin lisää väliseiniä purkamalla. Vuonna 1957 koulua laajennettiin kiviosalla, jolloin oppilasmäärää saatiin kasvatettua. Näiden rakennusten yhteyteen lisättiin vielä vuonna 1962 juhlatilasiipi arkkitehtitoimisto Eskola-Kivikoski-Periäisen suunnitelmien mukaisesti. Koulun yhteyteen rakennettiin 1970-luvulla myös kaksi urheilukenttää oletettavasti lisääntyneen oppilasmäärän takia. Nykyään rakennukset omistaa Hämeenlinnan kaupunki. (Hämeenlinnan kaupunki 2023a)



Kuva 1: 1932



Kuva 2: 2002



*Kuva 3: 2007*

Kalvolan yläaste lopetti toimintansa kiinteistössä vuonna 2006 koulujen keskittämisen seurauksena. Tämän jälkeen koulu ja siihen liittyvät rakennukset ovat olleet vaihtelevissa määrin vajaakäytöllä. Koulun tontilla sijaitseville kahdelle piharakennukselle on haettu ja myönnetty purkulupa. (Hämeenlinnan kaupunki 2023a) Viime vuosien aikana on Suomessa ollut syntyvyys laskussa, sekä moni pienempi kunta muuttotappiollinen. Näiden seurauksena on suljettu paljon kyläkouluja ja keskitetty koulutoimintaa suuriin rakennuksiin yhteiskouluiksi. Väestön vanhetessa myös hoivatiilojen tarve tulee kasvamaan (Lampinen 2022). Yhteiskunnan rakenteelliset muutokset ajan saatossa ovat siis vaikuttaneet Nuhalan koulun kehitykseen ja nykyiseen tilaan, jotka on otettava huomioon myös sen tulevaisuutta pohtiessa.

Nuhalan koulun tonttia ollaan nyt kaavoittamassa uudelleen. Kaavoituksen tavoitteena on sijoittaa tontille ja sen lähiympäristöön pienimittakaavaista asumista (Hämeenlinnan kaupunki 2023c). Kalvolan litalan alueelle on laadittu tarkemman asemakaavoituksen tueksi kaavarunko, joka valmistui vuonna 2021. Kaavarungossa koulun hirsirakenteinen osa on esitetty suojeltavaksi. Alueelle on myös merkattu muinaismuistokohde, joka voidaan olettaa olevan entistä puutarhaa ympäröinyt ja osin tähän päivään säilynyt kivimuuri. (Hämeenlinnan kaupunki 2023a) Kaavamutoksesta on julkaistu kolme viitesuunnitelmavaihtoehtoa, joissa tutkitaan koulun kiviosien purkamisen eri versioita uudisrakentamisen tieltä. (Hämeenlinnan kaupunki 2023b)

## 3.2. Arkkitehtoninen konteksti

### 3.2.1 Klassismin aika ja vaikutteet

Nuhalan koulun hirsirakenteinen osa edustaa rakennusajalleen tyypillistä klassismia. Rakennus on selkeä ja yksinkertainen, mutta esimerkiksi rakennuksen nurkissa korostetut pilariaiheet ovat vielä saaneet



innoituksensa antiikin aikaisen arkkitehtuurin aiheista. Seinäpinnat ovat tasaiset ja ikkunoita ei ole syvennetty julkisivuun. Julkisivun ikkunoiden asettelu on symmetristä ja toistuvaa eikä julkisivusta ole pääteltävissä mikä tila ikkunan takana on, toisin kuin myöhemmin modernismin aikaan, jota koulun kivinen osa edustaa. 1920-luvulla rakentamisen painopiste alkoi ensimmäistä kertaa siirtyä kerrostalorakentamisesta maaseuturakentamisen ja pientalojen suuntaan. (Helka)

Vuonna 1921 astui Suomessa voimaan oppivelvollisuuslaki. Tämä lisäsi tarvetta koulujen suunnittelulle ja samana vuonna julistettiin kilpailu maalaiskansakoulujen tyyppiirustuksista, joiden oli edustettava sen aikaisten arvojen mukaisesti kansanomaista vaatimattomuutta. Arkkitehtuurimuseon tietopakettista selviää, että monet tämän aikakauden maaseutujen koulurakennukset ovatkin olleet hirsirakenteisia, kaksikerroksisia ja puulämmitteisiä. Ikkunat suunniteltiin usein moniruutuisiksi ja julkisivujen rytmi oli symmetrinen.

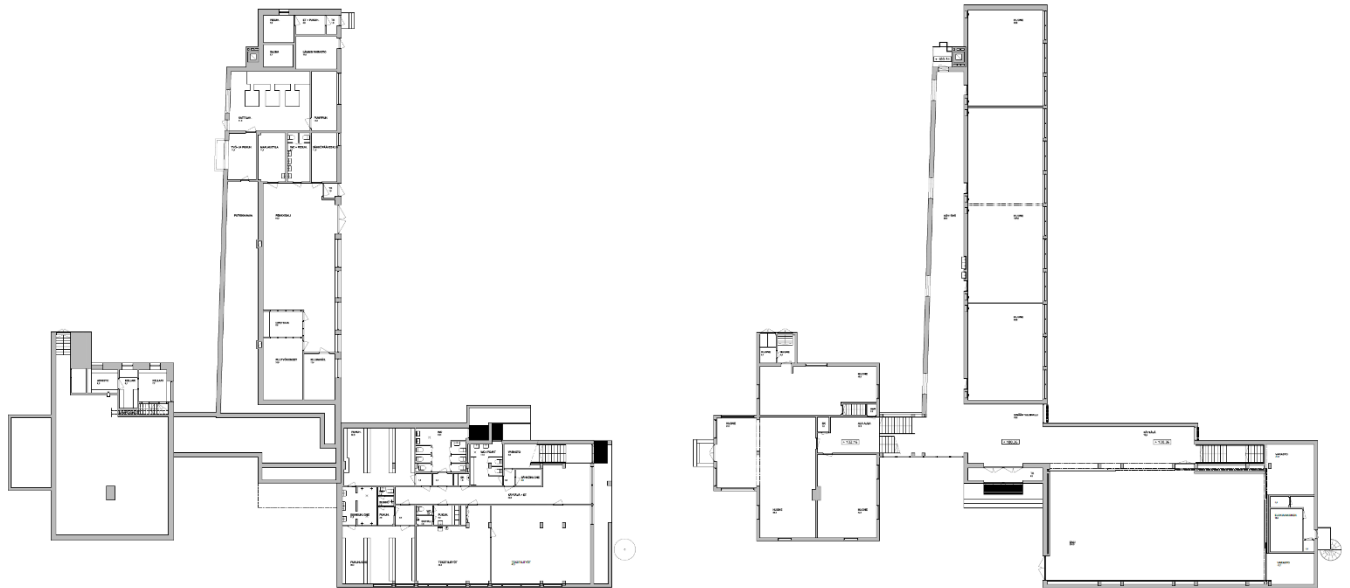
Muita klassismille ominaisia piirteitä, joita on nähtävissä Nuhalan hirsirakennuksessa ovat muun muassa pieniruutuiset ikkunat, puolikaarenmuotoiset lunetti-ikkunat, nurkkien pylväσαιheet, valkoiset ikkunapuitteet sekä koristeaiheiden säästeliäs käyttö jugendin jälkeisessä ajassa, kun ollaan siirtymässä kohti funktionalismia. Rakennuksen pääovi on korostettu erillisellä katoksella, joka toimi kuistina. (Helka) Nuhalan hirsirakenteinen osa vastaa hyvin näihin 1920-luvun alussa määriteltyihin koulurakennuksen ihanteisiin, vaikka se muutettiin vasta myöhemmin koulukäyttöön. Tämä on saattanut myötävaikuttaa rakennuksen valitsemista koulukäyttöön sopivaksi. Kalvolan rakennuksista on tehty rakennusinventointi, jossa Nuhalan koulu on määritelty säilytettäväksi, koska ”kohteessa on erityistä rakennushistoriallista ja/tai historiallista ja/tai maisemallista arvoa ja se on rakennuslainsäädännön nojalla suojeltava rakennus/rakennusryhmä/rakennettu kokonaisuus.” Purkulupa-asioissa tulee siis pyytää lausunto asiantuntijaviranomaisilta tai ympäristökeskukselta. Samassa inventoinnissa todetaan myös, että kohteen ajallinen ja historiallinen tunnistettavuus on hyvä. (Ahola 2005, 12, 15, 29)

### 3.2.2. Koulurakennus modernismin ja yhteiskunnallisten ilmiöiden aikana

Kuten Hämeenlinna kaupunkin teettämästä osallistumis- ja arviointisuunnitelmasta käy ilmi, Nuhalan koulua alettiin laajentamaan modernismin aikaan 1957, kun koulu tarvitsi enemmän tilaa hirsirakennuksen rinnalle. Vuonna 1958 voimaan astunut kansakoululaki vauhditti varmasti koulun tilantarpeiden kasvua. Suomen arkkitehtuurimuseon tietopakettista koskien 1950- ja 1950-lukujen koulurakentamista ilmenee, että yhä enenevässä määrin 1960-luvulle siirryttäessä koulurakennukset alkoivat madaltua ja julkisivumateriaalit moninaistua. Samoin kansakouluista siirtyminen peruskouluihin, jossa oli paljon luokkia, edistivät koulujen laajentamista ja yhä suurempien koulurakennusten rakentamista. Museon tietopakettista selviää myös, että yleisimmät julkisivumateriaalit olivat betoni sekä kalkkihiekk- ja punatiili. Myös rakennetekniikka kehittyi edelliseltä vuosikymmeneltä, ja koulurakennusten suunnittelussa yleistyikin teräsbetoni ja betonivalut, moduulimitoitus sekä joissain määrin elementtitekniikka. (Kummala)

Nuhalan koulun 1957-luvulla valmistunut luokkasiipi suunniteltiin sellaiseksi, että siihen olisi myöhemmin mahdollista rakentaa lisäkerros. Siipi oli myös alun perin tarkoitettu rakentaa puisena, mikä oli yleistä pienempien kylien kouluissa, mutta lopulta rakennusosa päätettiin toteuttaa kivisenä. (Saraste, 2004) Kuten arkkitehtuurimuseon tietopaketista koskien 1950- ja 1960-lukujen kouluja selviää, koulun

pohjaratkaisu on ajalleen hyvin tyypillinen. Käytävän varrella on luokat toisella puolella rakennusta, joihin valo tulee 60-luvun arkkitehtuurille tyypillisistä nauhaikkunoista. Rakennusmassa asettuu tontille pieneen rinteeseen, joka on hyödynnetty rakentamalla osittain maan alle jäävä pohjakerros. Koko kivinen siipiratkaisu asettuu alkuperäistä hirsirakennusta matalammalle, jolloin rakennukset ovat toisiinsa nähden selvästi hierarkiassa. Alkuperäinen tilan päärakennus on saanut siis suuristakin muutoksista huolimatta säilyä arvokkaalla kunniapaikalla mäen päällä, ja sen yhteyteen tulleet myöhemmät lisäykset kehystävät sitä.



*Kuva 4: Nuhalan koulun pohjakerros vasemmalla ja 1. kerros oikealla. Hirsirakenteinen osa on vasemmalla, luokkasiipi keskellä ja juhlatilasiipi oikealla. Eri aikakausien rakennusosat yhdistyvät toisiinsa sisääntuloaulassa, joka on rakennuksen keskellä.*

## 4. Arvot

### 4.1. Kerrostuneisuus

Nuhalan koulu on rakentunut ja muokkaantunut pääasiassa kahdessa eri vaiheessa, joista kumpikin on erotettavissa rakennuksen ulko- ja sisäarkkitehtuurista. Vanhimpaan kerrokseen kuuluva alkuperäinen vuonna 1932 valmistunut asuinrakennus sekä myöhempään kerrokseen kuuluvat vuosien 1957 ja 1962 laajennukset ja samaan aikaan puosaan tehtyjen muokkauksien kerrostumat erottuvat niin tyyllisesti kuin materiaalisesti toisistaan. Eri tyyliuunnat erottuvat rakennuksen ulkoasusta silmäänpistävästi: laajennuksia ei ole yritetty sovittaa alkuperäiseen rakennukseen, vaan ne ovat muodostaneet tontille uuden kontrastisen kerrostuman edustaen oman aikakautensa tyyli-ihanteita ja rakennustekniikoita. Mielenkiintoisen lisän rakennuksen ulkoarkkitehtuuriin tuo puurakenteinen katos, joka toimii eräänlaisena nivelrakenteena rakennuksen siipien liitoskohdassa. Katoksen muotoilu erottuu omana kerroksenaan, kun taas materiaalisesti liittyy puosaan.



*Kuva 5: Rakennuksen puu- ja kiviosien rajapinta, jossa kerroksisuus on erityisen näkyvissä*

Sisätiloissa rakennuksen tyyli on yhtenäisempi ja kerrostuneisuus ei ole julkisivujen tapaan selkeästi erotettavissa. Laajennusosat ovat pääpiirteittäin säilyneet alkuperäisessä asussaan, koska tehdyt muutokset ovat olleet lähinnä pintapuolisia. Merkittävimpiä muutoksia laajennusosiin ovat olleet luokkien lasitiili-ikkunoiden vaihtaminen tavallisiin lasiruutuihin sekä akustiikkalevyjen lisääminen 1960-luvulla. Nämä muutokset tehtiin täysin toiminnallisista syistä käytettävyyden parantamiseksi muuttamatta merkittävästi rakennuksen ulkomuotoa, mikä noudattaa Viollet-le-Ducin ajatuksia restauroinnin periaatteista (Hearn 2003).

Puuosa päivitettiin laajennusosien tasolle sisätiloiltaan vuonna 1964: puuosasta mm. tehtiin uusia tilajärjestelyjä, uusittiin kaikki pinnat sekä valaistus. Tällöin modernismin ajatusten mukaisesti rakennuksen toiminnallisuus, terveellisyys ja aikaisempien tyyliuuntien peittäminen koettiin merkittävämmäksi kuin puuosan senhetkisen ulkoasun kunnioittaminen. Muutoksen jatkuivat 1980-luvulla, kun yläkerran tiloja kunnostettiin ja tilajakoa muutettiin. Muutokset osittain noudattivat Viollet-le-Ducin ajatuksia rakennuksen päivittämisestä sen hetkisten standardien tasolle sekä uuden käytön asettamia vaatimuksia vastaavaksi. Viollet-le-Duc kuitenkin myös korosti, että muutoksissa tulisi pyrkiä rakennuksen historiallisen integriteetin säilyttämiseen ja aikaisempien vaiheiden kunnioittamiseen. (Hearn, 2003) Tämä ei 1960–80-lukujen muutoksissa toteutunut, sillä muutokset peittivät lähes täysin alleen rakennuksen aikaisemmat kerrokset. Puuosan muutosten seurauksena koko rakennuksen sisätiloista saatiin tyyllisesti yhtenäiset ja näkyvämmäksi kerrokseksi lähes kaikissa tiloissa jäi modernistinen 1950–60-luku. 1930-luvun tunnelmasta ja tyylistä voi puuosan sisätiloissa saada viitteitä kerroskorkeudesta ja pieniruutuisista ikkunoista.



*Kuva 6: Vasemmalla vuoden 1932 puuosan yläkerran käyttämätön luokkatila, oikealla vuoden 1962 laajennusosan aulatila.*

Myös Nuhalan koulun ympäristö on kerrostunutta. Tontin piha on yhdistelmä huvilan alkuperäistä puutarhaa 1930-luvulta ja tontin myöhempiä muokkauksia. Tontin suurimmat puut sekä kiviaita muodostavat päärakennuksen kanssa tontin vanhimman kerroksen. Myös koulun pihapiiriin kuuluvat autotalli- ja asuinrakennus ovat ilmakuviin perusteella päärakennuksen rakennusajalta, mikä muistuttaa rakennuksen alkuperäisestä tilaluonteesta. Muuten pihan reitistö, kentät ja viheralueet ovat osa koulukäytön aikaista kerrosta. Koulutontin ympärillä on eri vuosikymmeninä, etenkin sotien jälkeen, rakennettu pientaloja (Hämeenlinnan kaupunki 2023a, 6). Nuhalan koulu on siis kerrostunut rakennuskokonaisuus kerrostuneessa ympäristössä.

Nuhalan koulu on niin rakenteellisesti, materiaalisesti kuin tyyllisesti kerrostunut rakennus. Selkeistä eroista huolimatta eri aikakausien siivet ovat kiinteästi yhteydessä toisiinsa, mm. puusiiven kerrosten välinen kulku tapahtuu täysin laajennusosan puolella. Rakennus edustaa eri aikakausien osillaan rakennustapojen ja -tekniikoiden kehittymistä puurakenteista kivirakenteisiin kertoen koulurakentamisen historiasta. Hienona detaljina rakentamistekniikasta on esimerkiksi liikuntasalin katon näkyvillä oleva

paikallavalettu teräsbetonirunko. Kerrostumat kertovat myös käytön jatkuvuudesta ja ajan myötä muuttuneista käytön tarpeista. Hyvin näkyvä esimerkki tästä on laajennusosan kahden luokan yhdistämisen vaatinut seinän poistaminen, jonka jälki on yhä näkyvässä luokan seinässä. Hieman julkisivuista on nähtävillä hoidon jatkumattomuuden synnyttämää rapautumista, mutta kokonaisuutena Nuhalan koulun kerrostumat kuvaavat rakennuksen rakentamis- ja käyttöhistoriaa ja jatkuvuutta nykypäivään asti.

## 4.2. Autenttisuus ja integriteetti

Nuhalan koulussa autenttisuus ja integriteetti toteutuvat vaihtelevasti rakennuksen eri osissa ja ulko- ja sisätiloissa vahvan kerrostuneisuuden vuoksi. Tässä työssä on ajateltu, että kohteella on kaksi alkuperäishetkeä, joista autenttisuuden voidaan ajatella syntyneen: kartanon rakentaminen ja asuinkäyttö sekä kouluksi muuttaminen ja laajennusosien rakentaminen. Nämä kerrokset ovat rakennuksessa vallitsevia ja kuvaavat näin aidosti rakennuksen historiallisia vaiheita.

Rakennuksen eri aikakauden osat ovat ulkomuodoltaan ja julkisivuiltaan pysyneet rakennusaikaisessa asussaan. Eri aikakausien osat kuvaavat ulkoarkkitehtuurillaan autenttisesti omia rakennusaikojansa. Eri osat on rakennettu ajalleen tyypillisillä materiaaleilla ja rakennustekniikoilla. Rakennusosien muodostama kokonaisuus on jäänyt viimeisen laajennusosan eli vuoden 1962 ulkoasuun kuvaten koulukäytön alkamista. Ulkoarkkitehtuurin vahvasta kerrostuneisuudesta huolimatta eri osat muodostavat eheän rakennuksen monivaiheista historiaa kuvaavan kokonaisuuden.



*Kuva 7: Rakennuksen julkisivut ovat säilyneet hyvin kuvaa vastaavina. Kuva koulukäytön alkamisajoilta.*

Myös sisätilat edustavat rakennuksen kouluksi muuttamisen aikaa. Laajennusten sisätilat ovat pysyneet pääosin alkuperäisinä ja edustaa näin 1950- ja 60-lukujen autenttisuutta niin materiaalisesti, tilallisesti

kuin tunnelmaltaan. Joitakin pintamateriaaleja on toki myöhemmin uusittu, mutta tämä kuuluu rakennuksen elinkaareen ja hoidon jatkuvuuteen. Puuosan sisätilojen alkuperäiset materiaalit ovat sisätiloissa peitetty ja alkuperäistä arkkitehtuuria muutettu merkittävästi, mikä on vähentänyt 1930-luvun materiaalin, työstämisen ja muotoilun autenttisuutta. Tällä hetkellä puuosan sisätilojen 1960-luvun autenttiset materiaalit koulukäytön alkamisajalta muodostavat hallitsevan kerroksen 1980-luvun muokkauksien kanssa. Myös puuosan tilajako on 1960–80-lukua. Vaikka muutoksissa menetettiin puuosan alkuperäisten sisätilojen luonne ja materiaalisuus, voidaan näiden sanoa yhdistäneen sisätilojen tyyliä ja visuaalista eheyttä. Eri osien sisätilat eivät ulkoarkkitehtuurin tapaan muodosta omille aikakausilleen autenttista kokonaisuutta, vaan pääosin 1960-lukua autenttisesti edustavan eheän kokonaisuuden.

Puosan kohdalla voidaan miettiä ulkomuodon ja sisätilojen ristiriitaisuutta: ulkoarkkitehtuuri edustaa edelleen alkuperäistä 1932 vuoden rakennusaikaa, kun taas sisätilat ovat 1960–80-lukujen opetuskäytön asussa. Ristiriitaisuus rikkoo muuten eheänä säilyneen kokonaisuuden luettavuutta, sillä sisätilat eivät ole sitä, mitä ulkopuolelta voisi päätellä. Myös kokonaisuutta tarkastellessa ulko- ja sisäarkkitehtuuri eroavat toisistaan: ulkopuolella rakennuksen osat ovat vahvasti eri aikakauden tuotoksia, kun taas sisätiloissa 1950–60-lukujen tyyli ja tunnelma jatkuu koko rakennuksen läpi. Visuaalinen integriteetti

Nuhalan koulun piha ja ympäristö on kerrostuneisuuden vuoksi yhdistelmä eri-ikäisiä autenttisuuksia. Tilaajan autenttisuutta edustavat alkuperäisestä puutarhasta jäljellä olevat elementit, kuten vanha komea puusto, kiviaita ja säilyneet piharakennukset. Puuosan alkuperäinen maamerkkiasema mäen päällä on laajennusosien rakentamisen yhteydessä myös säilytetty. Muuten pihan elementit, kuten reitit ja kentät ovat kouluajan käytölle autenttisia. Näiden elementtien sijainti ja muoto ovat vakiintuneet 1950-luvun jälkeen, mutta oletettavasti uudistuneet säännöllisesti piholle tyyppillisesti.

Käytön autenttisuus toteutuu Nuhalan koulussa asteittain. Puuosan alkuperäisestä asuinkäytöstä ei ole enää sisätiloissa merkkejä, koska ne ovat koulukäytön aikaisessa asussaan. Nykyinen käyttö ei vastaa kumpaakaan rakennuksen aikaisemmista käytöistä, mutta jatkaa käytön puolijulkista autenttisuutta. Laajennusosien alkuperäinen käyttö on taas edelleen nähtävissä, koska osiin on kohdistunut vain vähäisiä muutoksia. Mm. ulkomuodon tyyppilinen kouluarkkitehtuuri, laajennusosien tilajako ja kalustus kuvaavat opetuskäytön aikaa ja edustavat visuaalisesti käytön autenttisuutta. Koulukäyttöä on osittain jatkanut luokkasiivessä järjestettävä kurssitoiminta sekä liikuntasalin harrastekäyttö. Kokonaisuutena integriteetin kannalta nykyinen hajanainen toiminta ei vastaa aikaisemman koulukäytön yhtenäisyyttä. Toisaalta funktionaalista eheyttä tukee toimintoja yhdistävä puolijulkisuus sekä se, että rakennus edelleen palvelee yhteisöään ja on merkittävä osa litalan toimintaverkkoa.

## 4.1. Arvolausekkeet

Nuhalan koulun kerroksisuuden, autenttisuuden ja integriteetin tutkimisen kautta löydetty kulttuurihistorialliset ja maisemalliset arvot on tiivistetty arvolausekkeisiin. Kulttuurihistoriallisesta arvosta puhutaan, kun kohde konkreettisesti ilmentää jotain historiallista tapahtumaa, ilmiötä tai aikakautta kohteen kokonaisuudessa tai osassa. Rakennukset jatkavat olemassaoloaan nykyajassa

ilmentäen fyysisesti alkuperäisillä osilla tai kerrostuneisuudella historiaansa sekä yhteiskunnan muuttuneita arvoja. Rakennuksen ovat näin historiallisia todistuskappaleita, muistoa ylläpitäviä. (Tuominen 2001, 184) Tätä todistusvoimaisuutta tukee kohteen autenttisuus ja integriteetti.

Rakennuksen arvottamisen pohjana on tässä työssä laki rakennusperinnön suojelemisesta (498/210, 8§), jonka mukaisesti rakennuksen merkittävyyttä on arvioitu kohteen harvinaisuuden, tyyppillisyyden, edustavuuden, alkuperäisyyden, historiallisen todistusvoimaisuuden sekä historiallisen kerroksisuuden kautta. Kohteesta löydettyt kulttuurihistorialliset arvot on jaettu historiallisiin, rakennushistoriallisiin ja maisemallisiin arvoihin.

## Historialliset arvot

*Nuhalan koululla on historiallista arvoa kertoessaan paikan kansa- ja peruskouluhistoriasta ja edustaessaan tyyppillistä koulurakentamista.* Rakennus fyysisesti edustaa eri sukupolvia yhdistäviä muistoja ja alueen kehityksen historiaa. Vuoden 1932 huvilaosa sekä vuosien 1957 ja 1962 laajennusosat edustavat hyvin aikakautensa koulurakentamisen ihanteita niin rakenteellisesti kuin tyyllisesti, vaikka huvilaosa ei alun perin ollutkaan kouluksi rakennettu. Historiallinen arvo tulee esille lisäksi rakennuksen tunnistettavan koulumaisessa tilarakenteessa sekä koulukäytöstä jäljellä olevasta kalustuksesta. Kohteen historia on luettavissa rakennuksen eri aikakauden kerrostumista: kohteeseen tehdyt lisäykset ja korjaukset erottuvat pääosin alkuperäisistä rakenteista, ja suurilta osin ne sopivat nykyiseen kokonaisuuteen toteuttaen integriteetin vaateet. Rakennuksella on myös ikäarvoa alkuperäisen osan ollessa jo yli 100 vuotta vanha sekä laajennusosien ollessa yli 60 vuotta sitten rakennettuja.

Historialliset arvot ovat usein löydettävissä tyyliuuntausten, historiallisten tapahtumien ja perimätiedon kautta. Tämä vaatii tietoisuutta kyseisistä asioista, jotta arvot ovat löydettävissä ja historiallinen kohde sen kautta arvostettavissa. Ikäarvo puolestaan syntyy itsestään ajan kulumisesta ja patinan syntymisestä. Se on kaikille tasa-arvoisesti nähtävissä oleva ilmiö eikä useinkaan vaadi arkkitehtuurin tuntemusta tai tietoa historian tapahtumista. Ikäarvossa rakennus tai monumentti saa siis arvostusta vasta luonnollisesti vanhetessaan. Esimerkiksi satavuotiaan kirkon ja modernismin aikaisen kirkon erot ovat selkeästi havaittavissa, vaikka kummankaan rakennuksen ikää tai tyyliä ei tuntisikaan. Siksi ihmisten on helpompi arvostaa vanhoja asioita ja perustella niiden arvokkuutta, koska uudempien rakennusten arvot eivät perustu vielä niiden ikään. (Riegel, 74)

## Rakennushistorialliset arvot

*Rakennuksella on rakennushistoriallista arvoa edustaessaan hyvin 1930-luvun huvilarakentamista sekä 1950–60-lukujen koulurakentamista.* Rakennushistoriallinen arvo tulee esille rakennuksen vahvassa kerroksisuudessa sekä alkuperäisissä rakenteissa, jotka edustavat rakennuksen arkkitehtonista ideaa. Rakennustaiteellinen arvo ilmenee vuoden 1932 huvilaosan säilyneestä klassistisesta ulkoarkkitehtuurista sekä vuosien 1957 ja 1962 laajennusosien säilyneestä modernistisesta sisä- ja ulkoarkkitehtuurista. Rakennustekniset arvot tulevat esille huvilaosan perinteisissä hirsirakenteissa sekä laajennusosien aikakautensa yleistyneissä kivi- ja betonirakenteissa. Rakennukseen, erityisesti puuosaan, tehdyt muutokset ovat jatkaneet kerroksisuuden syntymistä ja kertovat hoidon ja käytön jatkuvuudesta.

## Maisemalliset arvot

*Nuhalan koululla on maisemallisia arvoja maamerkkiasemansa vuoksi. Rakennus on jo alkuperäisestä tilakäytöstä lähtien ollut merkittävä osa alueen maisemaa sijaitessaan pienen mäen päällä keskellä matalampaa rakennuskantaa. Myöhemmin lisätyt piharakennukset sekä kasvanut puusto ovat sulkenet koulun pihapiiriä, mutta rakennuksen suuntaan avautuu edelleen merkittäviä näkymiä erityisesti idästä. Nuhalan koulu on ympäristöstään selkeästi erottuva rakennuskokonaisuus muuten pientalovaltaisella alueella.*



## 5. Kohteen tulevaisuus

### 5.1. Restauroinnin kansainväliset julistukset

*Tässä kappaleessa termillä **monumentti** tarkoitetaan tieteen termipankin määritelmää monumentista, joka on jonkin tapahtuman tai henkilön muistoksi luotu muistomerkki, tai muu sosiaalisesti tärkeäksi koettu tai arkkitehtonisesti tai kulttuurisesti merkittävä materiaallinen jäännös.*

Arkkitehtuurin restaurointiin liittyen on viimeisen vuosisadan aikana julkaistu arkkitehtuurin alan sisältä julistuksia, joihin on sisällytetty restaurointiperiaatteita. Julistusten tarkoituksena on tukea rakennetun kulttuuriperinnön suojelemista ja tietoisuuden levittämistä. Ensimmäinen merkittävä kansainvälinen julistus aiheesta on vuodelta 1931, niin kutsuttu Ateenan julistus, joka keskittyi erityisesti rakennettujen monumenttien suojelemiseen. Julistuksessa kehoitetaan uusien rakennusmateriaalien käyttöön myöhempiä julistuksia selvästi enemmän, sekä esitetään monumenttien ennallistaminen yhdeksi restauroinnin päämäärinä. (Icomos 1931)

Nuhalan koulu on historiansa aikana kokenut monia muutoksia ja historian vaiheita, joten sen palauttaminen restauroinnin avulla ei olisi tarkoituksenmukaista rakennuksen suojelemisen ja säilyttämisen kannalta. Tällä hetkellä koulurakennuksesta ei ole sellaista tieteellistä tietoa olemassa, jonka perusteella voisi aukottomasti päättää, mitkä sen rakennusosista tai vaiheista ovat arvokkaimpia ja mitkä vähiten arvokkaita, ja tämän perusteella tehdä palauttavia tai purkavia päätöksiä. Rakennuksen palauttaminen johonkin historialliseen vaiheeseen luo aina uuden historiallisen ajanjakson, jossa rakennus ei ole koskaan sellainen ollut olemassa. Tämän takia niin Ateenan julistus kuin kerroksellisen arkkitehtuurin palauttava restaurointi eivät tue rakennuksen integriteettiä.

Vuonna 1961 julkaistiin toinen tunnettu kansainvälinen julistus, Venetsian julistus. Vaikka sen sisältö pohjautuu pitkälti Ateenan julistukseen, keskittyi se enemmän historiallisen autenttisuuden korostamiseen ja rekonstruktioiden hillitsemiseen. Venetsian julistuksessa suhtauduttiin myös aiempaa jyrkemmin modernien rakennusaineiden ja rakenteiden käyttöön. (Kairamo 1992) Nämä kaksi julistusta on julkaistu Nuhalan tilan rakentamisen sekä myöhemmin kouluksi muuttamisen aikoihin, ja niissä esiintyvät julkilausumat perustuvat samaan historialliseen kontekstiin, missä Nuhalan koulua koskevia päätöksiä on tehty. Myöhemmin on julkaistu vielä Naran julistus vuonna 1994, jossa puolestaan korostuu autenttisuuden pohtiminen restauroinnissa.

Ohessa on poimintoja Venetsian julistuksesta, jotka ovat edelleen tänä päivänä sovellettavissa Nuhalan kouluun:

*Artikla 1: Historiallisten monumenttien käsite ei sulje sisäänsä vain yksittäistä arkkitehtuuriluomusta, vaan myös kaupunkiin tai maaseudun rakennusryhmiä, joihin liittyy todiste tietystä sivilisaatiosta, merkittävästä kehityskulusta tai historiallisesta tapahtumasta. Tämä ei koske vain huomattavia taiteellisia luomuksia, vaan myös vaatimattomampia menneisyyden töitä, joille ajan kuluminen on antanut kulttuurimerkitystä.*

Nuhalan koulurakennus on hieman syrjässä suurista kaupunkikeskuksista, ja arkkitehtuuriltaan vaatimattomampaa rakennusaikakautensa tunnetumpien esimerkkien rinnalla. Rakennuksella on kuitenkin merkittävä paikallishistoria ja se edustaa harvinaisempaa rakennuskantaa pientalovaltaisella alueella. Nuhalan koulua tulisi myös tarkastella arvokkaana kokonaisuutena eikä sen eri-ikäisiä osia erikseen, koska ne ovat suunniteltu täydentämään toisiaan. Juuri niiden muodostama rakennusryhmä ja sen yhteydessä oleva piha, jolla on kaunis historia puutarhana, muodostavat yhdessä historiallisen monumentin kokonaisuuden.

*Artikla 5: Monumenttien suojelua helpottaa aina se, että niitä käytetään johonkin yhteiskunnallisesti hyödylliseen tarkoitukseen*

Tällä hetkellä vanha koulurakennus on vajaakäytöllä ja tulevaisuuden kannalta sille olisi hyvä löytää enemmän käyttäjiä. Nuhalan koulun säilymistä voisi edesauttaa sen vuokrausmahdollisuuksista paremmin tiedottaminen kaupungin toimesta, koska tiloille on kyllä kysyntää. (Lartama 2023)

*Artikla 6: Jos perinteinen ympäristökokonaisuus on säilynyt, se on aina säästettävä. Monumentin suhteita tai sävyä muuttavaa uudisrakentamista, purkamista tai muunnosta ei pidä sallia.*

Nuhalan tilan alue on käynyt monta muutosta läpi, joiden saatossa siitä on hävinnyt osia, jotka eivät ole enää palautettavissa tai edes löydettävissä. Jäljellä oleva kokonaisuus on kuitenkin koulukäytön jäljiltä eheä kokonaisuus. Uudisrakentaminen vanhan tilan alueelle muuttaisi paljon tähän päivään säilynyttä kokonaisuutta, mikä ei tue vanhojen kulttuurihistoriallisten kerrostumien säilymistä. Päärakennuksen yhteydessä ollut huolella suunniteltu puutarha on jo hävitetty, koska sitä ei aikanaan nähty arvokkaaksi osaksi kokonaisuutta. Erityisesti tämän takia koulun alueella edelleen tehtävät muutokset on harkittava tarkkaan vielä jäljellä olevan eheyden säilymisen näkökulmasta.

*Artikla 11: On kunnioitettava monumentin rakentamisen eri aikakausina tehtyjä perusteltuja lisäyksiä, sillä tyylin yhtenäisyys ei ole restauroinnin tavoite.*

Nuhalan rakennuksissa on hyvin nähtävissä eri aikakausien arkkitehtuurityylejä, jotka ovat hyvinkin erilaisia keskenään. Rakennuskokonaisuus voi kuitenkin olla eri tyylisistä osistaan huolimatta eheä kokonaisuus niin materiaaleiltaan kuin funktioltaan.

## 5.2. Periaatesuunnitelma

Arvottamisen ja restauroinnin kansainvälisistä julkistuksista nostettujen artiklojen pohjalta Nuhalan koululle on muodostettu periaatesuunnitelma tulevaisuuden muutoksia varten. Periaatesuunnitelmassa kommentoidaan kohteeseen tehtyjä kaavauudistuksen viitesuunnitelmavaihtoehtoja (Hämeenlinnan kaupunki 2023b) sekä suositellaan kohteen autenttisuuden, integriteetin ja kerrostuneisuuden säilymistä tukevia toimenpiteitä.

Rakennuksen osien purkaminen on peruuttamaton teko, jossa häviää osa rakennuksen historiallista kerrostumaa sekä menetetään kulttuurihistoriallisia arvoja. Rakennusten kaikkien osien säilyttäminen varmistaisi parhaiten kokonaisuuden autenttisuuden ja integriteetin säilymisen. Näin ehdotetaan viitesuunnitelmavaihtoehdossa A, kun taas vaihtoehdossa B molemmat laajennusosat ja vaihtoehdossa C luokkasiipi puretaan. Kaikissa vaihtoehdoissa vuoden 1932 puuosa säilytetään, koska tämän kulttuurihistorialliset arvot on jo tuotu esille aiemmissa selvityksissä. Työn perusteella voidaan kuitenkin sanoa, että myös vuosien 1957 ja 1962 laajennusosista löytyy arvoja niin itsenäisenä rakennusaikansa esimerkkinä kuin erityisesti osana Nuhalan koulun kokonaisuutta. Myös laajennusosien suojelua tulee harkita.

Koska historiallinen luettavuus on tontilla vähentynyt piharakennusten purkamisen myötä, säilyneiden osien merkitys kokonaisuuden integriteetin ja todistusvoimaisuuden säilymisen kannalta on tärkeää. Viollet-le-Duc korosti, että ennen muutoksiin ryhtymistä ja suunnittelua tulee olla tarpeeksi tietoa rakennuksen historiasta, jotta osataan pyrkiä kohteen historiallisen integriteetin säilymisen kannalta parhaimpaan ratkaisuun (Hearn, 2003). Tämän takia ennen kaavoituksen etenemistä kohteesta tulee tehdä riittävät selvitykset, joissa myös uudempien laajennusosien arvoja kartoitetaan.

Rakennuksen käyttötarkoituksen muutos voi olla haastavaa funktionaalisen integriteetin kannalta, koska tällöin rakennuksen ulkomuodon ja funktion välille voi muodostua ristiriita (Paasmala 2014, 143). Tämä tilanne tulisi todennäköisesti vastaan Nuhalan koulun käyttötarkoituksen muuttamisessa yksityiseksi, koska rakennus edustaa ulko- ja sisäarkkitehtuurillaan vahvasti julkisempaa koulukäyttöä. Viitesuunnitelman vaihtoehdoissa A ja C juhlasiiiven nykyisen harraste- ja kurssitoiminnan jatkaminen tukee kohteen funktionaalista integriteettiä, kun taas kaikissa vaihtoehdoissa puuosan sekä vaihtoehdossa A luokkasiiven muuttaminen asunnoiksi rikkoo tätä. Puolijulkisten toimintojen säilyttämistä voisi puuosan ja luokkasiiven osalta vielä tutkia, koska kokonaiskuvan eheyden säilymistä tukisi parhaiten rakennuksen yhtenäinen käyttö. Yksityisen käyttötarkoituksen vaikutus funktionaaliseen integriteettiin on kuitenkin perusteltua rakennuksen säilymisen varmistamiseksi.

Jos Nuhalan koulun käyttötarkoitusta muutetaan, tulisi muutosten tuomat uudet kerrostumat erottua vanhasta. Muutoksissa tulee pyrkiä hyödyntämään rakennuksen autenttista tilajakoa sekä välttää muutoksia hyvin säilyneisiin julkisivuihin. Juhlasiiiven purkaminen poistaa puuosan kerrosten välisen portaikon, mikä johtaa uuden takaseinän ja portaikon rakentamiseen (Hämeenlinnan kaupunki 2023b). Nämä muutokset johtaisivat sisä- ja ulkoarkkitehtuurin integriteetin rikkomiseen, joten muutoksia tulee tehdä harkitusti.

Rakennus vaatii säännöllistä huoltoa ja ylläpitoa sekä julkisivujen korjausta. Vaikka tietty määrä patinaa kuuluu rakennuksen elinkaateen, voi visuaalinen ja rakenteellinen integriteetti kärsiä ja autenttisuutta kadota, jos rakennus päästetään käytön ja hoidon puutteessa rapistumaan. Koska rakennus on nykyään vajaakäytöllä, on kohteen eheys vaarantunut. Rakennuksen käyttö turvaa rakennuksen säilymistä parhaiten, joten toimenpiteitä olisi tehtävä pian.

## 6. Lähteet

Ahola, T., 2005. Rakennusinventointi - Kalvola, Hämeen ympäristökeskuksen moniste.

Arkkitehtuurimuseon tietopaketit, n.d., 1910-1920 -lukujen koulurakentaminen. Saatavissa: <https://www.mfa.fi/kokoelmat/tietopaketit/koulurakentamisen-historiaa/1910-ja-1920-luvut/>

Arkkitehtuurimuseon tietopaketit, n.d., 1950-1960 -lukujen koulurakentaminen. Saatavissa: <https://www.mfa.fi/kokoelmat/tietopaketit/koulurakentamisen-historiaa/1950-ja-1960-luvut/>

Feilden, B. Jokilehto, J. 1993. Management Guidelines for World Cultural Heritage Sites. Saatavissa: <https://www.icrom.org/publication/management-guidelines-world-cultural-heritage-sites>

Finto, 2021. Historiallinen kerroksisuus. Saatavissa: <http://finto.fi/koko/fi/page/p85796>

Hearn, M. 2003. Ideas That Shaped Buildings.

Helka, 2008. 1920-luvun klassismi – paluu pelkistykseen ja symmetriaan. Saatavissa: <https://kaupunginosat.fi/helka/4-1920-luvun-klassismi-paluu-pelkistykseen-ja-symmetriaan/>

Hernberg, H. 2014. Tyhjät tilat – Näkökulmia ja keinoja olemassa olevan rakennuskannan uusiokäyttöön. Helsinki: Ympäristöministeriö. Saatavissa: <https://julkaisut.valtioneuvosto.fi/handle/10138/135964>

Huovinen, K. 2017. Koti vaiko museo lapsillemme? - Kaupunkisuojaus käytäntö kolmessa eurooppalaisessa maailmanperintökohteessa. Aalto-yliopiston taiteiden ja suunnittelun korkeakoulu, Arkkitehtuurin laitos. Saatavissa: <https://aaltodoc.aalto.fi/handle/123456789/25439>

Hämeenlinnan kaupunki 2023a. Osallistumis- ja arviointisuunnitelma. Nuhalan liittalan vanhan Nuhalan koulun alue, kaavanumero 2619. Saatavissa: <https://www.hameenlinna.fi/asuminen-ja-ymparisto/kaavoitus/vireilla-olevat-kaavat/>

Hämeenlinnan kaupunki 2023b. Viitesuunnitelmavaihtoehdot. Nuhalan liittalan vanhan Nuhalan koulun alue, kaavanumero 2619. Saatavissa: <https://www.hameenlinna.fi/asuminen-ja-ymparisto/kaavoitus/vireilla-olevat-kaavat/>

Hämeenlinnan kaupunki 2023c. Vireillä olevat kaavat. Saatavissa: <https://www.hameenlinna.fi/asuminen-ja-ymparisto/kaavoitus/vireilla-olevat-kaavat/>

Häme-Wiki. liittalassa on käyty koulua vuodesta 1872. Saatavissa: [https://www.hamewiki.fi/liittalassa\\_on\\_k%C3%A4yty\\_koulua\\_vuodesta\\_1872#Kalvolan\\_koulut](https://www.hamewiki.fi/liittalassa_on_k%C3%A4yty_koulua_vuodesta_1872#Kalvolan_koulut)

Icomos, 1931. Ateenan julistus. Saatavissa: <https://www.icomos.org/en/resources/charters-and-texts/179-articles-en-francais/ressources/charters-and-standards/167-the-athens-charter-for-the-restoration-of-historic-monuments>

Kauhanen, A. 2022. Devision-Making in After-Fire Conservation – Problematics of Basing the 21st Century Conservation Process of the Cathedral of Norte-Dame de Paris on Promises Made by Politicians. Tampereen yliopisto, Arkkitehtuurin laitos. Saatavissa: <https://trepo.tuni.fi/handle/10024/139437>

Kummala, P. n.d. 1960-luku, koulurakentamisen murroskausi. Saatavissa: <http://www.koulurakennus.fi/1960-luvun-koulu/arkkitehtuuri>

Käyhkö, K. 2023. 1920-luvun omakotitalot. Saatavissa: <https://www.asuinrakennukset.fi/rakennukset/1920-luvun-omakotitalo/>

Kairamo, M., 1992. Venetsian julistus. Saatavissa: <https://icomos.fi/kansainvaelinen/julistukset-ja-suositukset/venetsian-julistus/>

Lampinen, J. 10.3.2022. Koulurakennukset tyhjenevät ja hoivatilojen tarve kasvaa – Ennen uuden rakentamista on hyvä pohtia toista vaihtoehtoa. Saatavissa: <https://kuntalehti.fi/uutiset/koulurakennukset-tyhjenevat-ja-hoivatilojen-tarve-kasvaa-ennen-uuden-rakentamista-on-hyva-pohtia-toista-vaihtoehtoa-vm-arvioi/>

Laki rakennusperinnön suojelemisesta, L 1.7.2010/498. Saatavissa: <https://www.finlex.fi/fi/laki/ajantasa/2010/20100498>

Lartama, M., 1.2.2023, MieliPide | Mika Lartama (ps.): Nuhala pitää säästää: Iittala tarvitsee liikunta- ja harrastustiloja. Saatavissa: <https://www.hameenlinnankaupunkiutiset.fi/paakirjoitus-mielipide/5689588>

Pallasmaa, J., 2011. Aika arkkitehtuurissa. Teoksessa Putkonen, L. & Mäkiö, E. (toim.) Asiasta toiseen: kirjoituksia restauroinnista ja rakennussuojelusta. Helsinki: Museovirasto, 201–202.

Paasmala, H., 2014. Autenttisuuden ja integriteetin säilyminen rakennusperinnössä - Vanhan Rauman pihatalot ja talousrakennukset. Tampereen teknillinen yliopisto, Arkkitehtuurin laitos. Saatavissa: <https://urn.fi/URN:NBN:fi:ttty-201406061268>

Perkkiö, M., 2007. Utilitas restauroinnissa - historiallisen rakennuksen käyttötarkoituksen muutos ja funktionaalinen integriteetti. Teknillinen tiedekunta, Arkkitehtuurin osasto, Oulun yliopisto. Saatavissa: <http://urn.fi/urn:isbn:9789514286759>

Riegel, A., "The Modern Cult of Monuments. Its Essence and its Development" Teoksessa: Readings in Conservation: Historical and Philosophical Issues in the Conservation of Cultural Heritage. Toim. Nicholas Stanley Price et al. Los Angeles: The Getty Conservation Institute 1996

Saraste, E., 2004 Tyvestä puuhun. Kalvolan yhteiskoulun vaiheet 1954–1971. Suomalainen Kirjapaino Oy, Hämeenlinna.

Suurnäkki, T., 13.12.2020. Kotkassa on nyt kova kysyntä harrastetiloille – Kärkisaari on myynyt itsensä häävälle ensi kesäksi Saatavissa, vain tilaajille: <https://www.kymensanomat.fi/paikalliset/3925105>

Tieteen termipankki 30.11.2023: Nimitys:monumentti. Saatavissa: <https://www.tieteentermipankki.fi/wiki/Nimitys:monumentti>

Tuominen, L. 2001. Arvot ja arvottaminen. Teoksessa Härö, M., ym. (toim.) Rakennusperintömme: kulttuuriympäristön lukukirja. Helsinki: Rakennustieto, 182–184.

Ylitalo, S. 30.10.2023. Rakennussuojelu on murroskohdassa – Tutkija ja arkkitehti Iida Kalakoski: “Jokaisella rakennuksella on arvo ja oikeus olla olemassa”. Arkkitehti uutiset. Saatavissa: <https://www.safa.fi/arkkitehti uutiset/rakennussuojelu-on-murroskohdassa-tutkija-ja-arkkitehti-iida-kalakoski-jokaisella-rakennuksella-on-arvo-ja-oikeus-olla-olemassa/>

## Kuvalähteet

Kansilehden kuvat: Selina Hämäläinen, 2023

Kuva 1: Paikkatietoikkuna. Historialliset ilmakuvat. Saatavissa:

[https://kartta.paikkatietoikkuna.fi/?zoomLevel=1&coord=525406\\_7159061&mapLayers=801+100+default,3400+100+ortokuva:indeksi&timeseries=1950&noSavedState=true&showIntro=false&lang=fi](https://kartta.paikkatietoikkuna.fi/?zoomLevel=1&coord=525406_7159061&mapLayers=801+100+default,3400+100+ortokuva:indeksi&timeseries=1950&noSavedState=true&showIntro=false&lang=fi)

Kuva 2: Paikkatietoikkuna. Historialliset ilmakuvat. Saatavissa:

[https://kartta.paikkatietoikkuna.fi/?zoomLevel=1&coord=525406\\_7159061&mapLayers=801+100+default,3400+100+ortokuva:indeksi&timeseries=1950&noSavedState=true&showIntro=false&lang=fi](https://kartta.paikkatietoikkuna.fi/?zoomLevel=1&coord=525406_7159061&mapLayers=801+100+default,3400+100+ortokuva:indeksi&timeseries=1950&noSavedState=true&showIntro=false&lang=fi)

Kuva 3: Paikkatietoikkuna. Historialliset ilmakuvat. Saatavissa:

[https://kartta.paikkatietoikkuna.fi/?zoomLevel=1&coord=525406\\_7159061&mapLayers=801+100+default,3400+100+ortokuva:indeksi&timeseries=1950&noSavedState=true&showIntro=false&lang=fi](https://kartta.paikkatietoikkuna.fi/?zoomLevel=1&coord=525406_7159061&mapLayers=801+100+default,3400+100+ortokuva:indeksi&timeseries=1950&noSavedState=true&showIntro=false&lang=fi)

Kuva 4: Hämeenlinnan kaupunki 2023a. Osallistumis- ja arviointisuunnitelma. Nuhalan liitalan vanhan Nuhalan koulun alue, kaavanumero 2619. Saatavissa: <https://www.hameenlinna.fi/asuminen-ja-ymparisto/kaavoitus/vireilla-olevat-kaavat/>

Kuva 5: Hämäläinen, S. 2023

Kuva 6: Hämäläinen, S. 2023

Kuva 7: Kalvolan yhteiskoulun vuosikertomus 1961–1962. Helsingin yliopiston kirjaston kokoelmat.